

# FISKEMÅTAR I FJELLET I ELDRE TID

*Trygve Hesthagen, Norsk institutt for naturforskning, Trondheim og  
Einar Kleiven, Norsk institutt for vannforskning, Grimstad*

## INNLEIING

Jakt og fiske var hovudnæringvegane her i landet heilt fram til ca. 2350 f.Kr.<sup>1</sup> Etter den tid spela husdyrhold, og til ein viss grad åkerbruk, ei vesentleg økonomisk og kulturell rolle. Men framleis vart det drive eit til dels omfattande jakt og fiske. Frå gamalt av var fisket i allmenningfjella fritt for alle.<sup>2</sup> Omgrepet *allmenning* vart i byrjinga nytta om skog og fjell som ikkje var tekne i bruk.<sup>3</sup> Ifølgje Gulatingslova frå 900-talet, den eldste av landslovene i Noreg, skal ingen ødeleggja for annan manns fiskestad.<sup>4</sup> For fjellvatna slo Magnus Lagabøters lov frå 1274 fast at alle skulle ha den same retten til fiske i fjellet.<sup>5</sup> Men etter kvart vart fiskeretten i fjellvatna ofte lagt til bygder eller bestemte gardar.<sup>6</sup> Dette hadde truleg mellom anna samanheng med eit auka press på naturressursane etter kvart som folketalet steig. I vikingtid (800–1050 e.Kr.) og middelalder (1050–1500 e.Kr.) slo folk seg ned på stadig nye plassar i høgareliggjande strøk.<sup>7</sup> Det medførte nok også at fiskeressursane i aukande grad vart utnytta.

Enkelte plassar vart fisket regulert i lottar og uskrivne lover blant sambygdingar eller grupper av folk. Grensegangen i fjellet tyder på at fisket har hatt større verdi enn jakt og fangst. Dette ser

vi fordi grensene stort sett følgjer vasskilja.<sup>8</sup> Eigde du land, hadde du fullt herredøme over vatn, elv og os på egedomen din. Men det har vore mykje ufred og strid mellom grannar og bygdelag om fiskerettane. Og svært tidleg vart dei gjenstand for kjøp og sal.<sup>9</sup> Striden kunne i beste fall bli avgjort i retten, men øydelagd reiskap, nedbrende hus og drap høyrer òg med til historia. Dei gamle fiskeria var ofte dei fyrste til å bli eksklusiv eigedom innover kjølar og fjell.<sup>10</sup> Alt på 1400-talet kunne det vera klare avgrensingar av kor *heimrasten* slutta og allmenningen byrja.<sup>11</sup> Etter kvart såg både kongen og kyrkja seg mon i verdiane som fiskevatn og fiskerettar representerte.<sup>12</sup> Kongen kunne selja eller bygsla dei til enkeltpersonar og grupper av bønder eller krevja inn landskyld og skattar. Bøndene og staten hadde same synet på eigedomsretten til allmenningane, og småkårsfolket vart taparane.<sup>13</sup> Verdien av ein god fiskeplass kjem tydeleg fram i ei historie frå Vang i Valdres frå 1800-talet. Når ei gjev jente skulle gifta seg, kunne det bli spørsmål om ho i heimfølgjet «hadde del i os [elveos] og grav [dyregrav] i fjell». <sup>14</sup> Elveos har alltid vore gode fiskeplassar, der det vart nytta ymse faststående reiskapar.<sup>15</sup>

Med den store verdien som fisket kunne representera, vart det naturleg nok nytta og utvikla ulike fiskemåtar. I denne artikkelen vil vi greia ut om dei ulike fiskemåtane, og vekta vil liggja på fiske i fjellet i Sør-Noreg i eldre tid. Vi vil også diskutera nærare korleis enkelte reiskapar har utvikla seg gjennom tida. Dette vil i hovudsak dreia seg om aure (*Salmo trutta*), som med få unntak var einaste fiskeslaget i desse områda i tidlegare tider.

### ULIKE FANGSTPRINSIPP

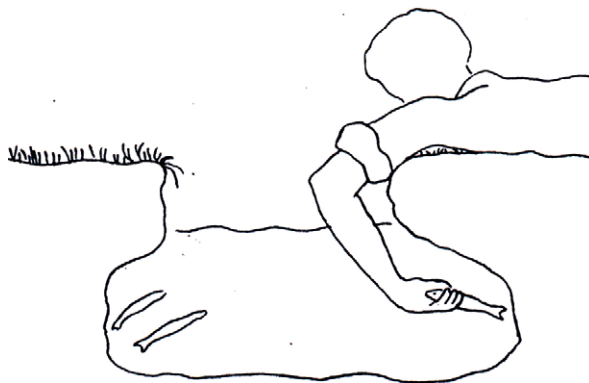
Det har vore vanleg å skilja mellom fire prinsipp med omsyn til fangst av innlandsfisk her i landet: (1) angrep eller direkte fiskemåtar, (2) lokking med agn, (3) innsnørings- eller bundne reiskapar og (4) innesperring eller faste anlegg.<sup>16</sup> I den fyrste kategorien inngår tumming (å ta fisken med hendene) og fangst med hjelp av spjut, lystergaffel og liknande reiskapar. Ved lokking med agn skil ein mellom beinveges fangst med krok, oter og dorg og seinare tilsyn og opptak ved bruk av til dømes reiv (line). Innsnøringsreiskapar eller bundne reiskapar omfattar ulike typar garn, som stågarn og drivgarn. Blant innesperringsreiskapane inngår både dei i rørsle, som not, draggarn (jagegarn) og trål, og sjølvfiskande reiskapar, som kuper, teiner, ruser, rysju, mælkrakk, sløer og kattiser. I tillegg til dei fire nemnde fangstprinsippa foreslår vi å innføra eit femte prinsipp, nemleg tidsavgrensa demming av utløpsos i innsjøar med påfølgjande turrleggjing av nedstrømsliggjande elv. Der kunne ein lett plukka fisken med hendene i vasskulpar som stod att. Same prinsipp kan òg nyttast ved avleiing av vatn i elver og bekkar.

### ANGREPSPRINSIPPET

#### *Å ta fisken med hendene – tumming*

Blant dei beinveges fiskemåtane er nok tumming den eldste og mest primitive.<sup>17</sup> Dei tok auren når

han gjekk opp i bekkar og mindre elver, spesielt under gytetida om hausten. Fisken stilte seg gjerne under jordbankar langs land eller under ein stein. Fangstmåten gjekk ut på å stryka fisken frå sporden og framover mot hovudet, deretter klemme til og kasta han på land (figur 1). Tumming må ha vore sett på som ein effektiv og skadeleg fiskemåte, for den vart forbode i mange kommunar i siste del av 1800-talet. I Lom vart tumming til dømes forbode i tida frå 16. august til 31. oktober, da det vart innført nye fiskereglar i 1885.<sup>18</sup>



Figur 1: Tumming, det vil si å ta fisken med hendene, er den mest primitive måten å fanga fisk på. Teikninga er henta frå *Ord og Sed*, av Norsk Etnologisk Gransking, Institutt for kulturstudier, Norsk folkeminnesamling, Det historisk-filosofiske fakultet ved Universitetet i Oslo.

#### *Spjut og lystergaffel*

Lysterfiske i ei eller anna form har spela ei viktig rolle i innlandsfiskekulturen heilt attende frå eldre steinalder (9000–3800 f.Kr.) og fram til yngre steinalder (3800–1800 f.Kr.).<sup>19</sup> Denne fiskemåten er veldokumentert i Skandinavia i store delar av steinalderen.<sup>20</sup> I byrjinga vart det truleg òg brukt spjut av hardtre eller flint til å spidda fisk med. Faklar (ljostring) av tyri vart nok òg etter kvart teke i bruk.



Lystergaffel av jarn. Foto: Trygve Hesthagen.

Med jarnproduksjon kom ein meir effektiv reiskap av denne typen, lystergaflar med fleire tindar.<sup>21</sup>

Utgravingar frå fleire stadar både i innlandet og i fjellet i Sør-Noreg fortel om jarnproduksjon frå fleire hundre år før Kristi fødsel.<sup>22</sup> Og etter kvart vart det nok vanleg å nytta jarn til ymse reiskapar, som lystergaflar. I si mest primitive form kan difor denne reiskapen ha vore brukt i minst 2000 år. Blant dei eldste av slike funn er to fiskespjut og truleg ein lystergaffel frå Hande i Vestre Slidre, datert til folkevandringstida.<sup>23</sup> Ved Storevatn i Vestre Slidre er det funne ein spjuspiss av jarn frå yngre jarnalder som òg kan ha vore nytta ved fiske.<sup>24</sup> Ved Frengstad i Kvikne i Hedmark er det funne ein lystergaffel frå same periode.<sup>25</sup> Det same vart gjort på Størkestad i Ål i Hallingdal, tidfesta til 600 e.Kr. I Valdres er det funne fleire lystergaflar og spjuspissar med agnorer som truleg er frå vikingtida.<sup>26</sup> Frå Mosenden i Lesja i Nord-Gudbrandsdalen vart det funne to jarn tindar som kan ha vore del av ein lystergaffel frå tida ikring 500 e.Kr.<sup>27</sup>

Før vi går vidare, skal vi ta med eit glimt inn i norsk kvardagsfiske på tidleg 1800-tal som omhandlar

lystring, skildra av ein utlending. I 1817 reiste den norsk-svensk konsulen til Marseille, Edw. Gustaf Fölsch, over Dovrefjell,<sup>28</sup> og han skriv følgjande frå turen:

Jag hade till den andra Fjell Stugan, Jerkin, 2¼ mil god och jemn väg, som jag utan fara kunde køra i mørkret. Solen hade gömt sig bakom de snöbetäckta Fjellen, men natten var skön. Jag for en stund längs ut åt några Sjöar, ller, som man här kallar dem, Fiskvand, på hvilka ljustrads [lystring] Laxöring (på Norske Öret) som fångas i ymnighet och af utmärkt godt slag.

## LOKKEPRINSIPPET

### *Stongfiske*

Historikar Knut Liestøl stilte spørsmålet om nordmennene i norrøn tid fiska med fluge.<sup>29</sup> Sigvat Skald var kanskje ein av dei som brukte denne reiskapen.<sup>30</sup> Liestøl viser til at i den norrøne litteraturen finst det fleire døme på at ordet *fluge* er nytta i tydinga «lokkemat, freisting» på ein måte som ser ut til å sikta til flugefiske. Liestøl konkluderer naturleg nok med at det er vanskeleg å vita sikkert kor vanleg flugefisket har vore i norrøn tid. Men uansett må det ha vore så kjent at det var utgangspunktet for faste og vanlege uttrykk i språket.

Fiskekrokar vart før dei fekk tilgang på metall, laga av hardtre eller bein.<sup>31</sup> Fiske med stong og snøre, anten med fluge eller krok agna med til dømes meitemark, har vore kjent langt attende i tida.<sup>32</sup> Fiskesnøre var laga av ymse vyrke, som tvinna hestetagl (to- eller tredobbelt), einerbast og tørka geittarmar som vart klipte opp og tvinna til sener.<sup>33</sup> I Skåbu i Nord-Fron i Gudbrandsdalen var fiskesnøret på 1800-talet laga av hestetagl.<sup>34</sup> Det var to- eller trelagt, oftast med 15 hår i det



Figur 2: Denne fiskekroken av jern er funnen på Vesle Hjerkinna på Dovrefjell.<sup>175</sup> Han har ei lengde på kring 3,5 centimeter. Foto og kjelde: Kulturhistorisk museum, Universitetet i Oslo. Kroken har nr. C37230\_761.

heile. Hestetaglet var som regel svart eller brunt. Til fortaum vart det brukt ei lengde med kvit hestetagl, for at det ikkje skulle vera så lett synleg. Hovudlina eller åsen (vaden) kunne vera heilsnudd, men oftast vart fleire lengder knytte i hop.

### *Fiske med metallonglar*

I seinare år er det funne onglar (fiskekrokar) av jern under fleire utgravingar i fjellet.<sup>35</sup> Ved Langesæ i Tokke–Vinje–vassdraget i Telemark hadde ein slik fiskekrok ei lengde på 2,7 centimeter.<sup>36</sup> Her var dei eldste daterte funna av andre gjenstandar av jern, som pilspissar, frå vikingtida. Det er difor grunn til å tru at denne fiskekroken er frå same tidsepoke. På Vesle Hjerkinna på Dovrefjell i Oppland er to jarnonglar daterte til 900-talet.<sup>37</sup> Dei var ikring 3,5 centimeter lange (figur 2). Det har altså vore fiska med krokreiskapar fleire plassar i fjellet i Sør-Noreg

i vikingtida, anten med stong, reiv (line), støkrok eller isonglar.<sup>38</sup> Men fiske med jarnkrokar var nok meir vanleg på den tida enn det dei få funna tilseier. Slike små gjenstandar er nemleg vanskelege å finna ved arkeologiske utgravingar.<sup>39</sup>

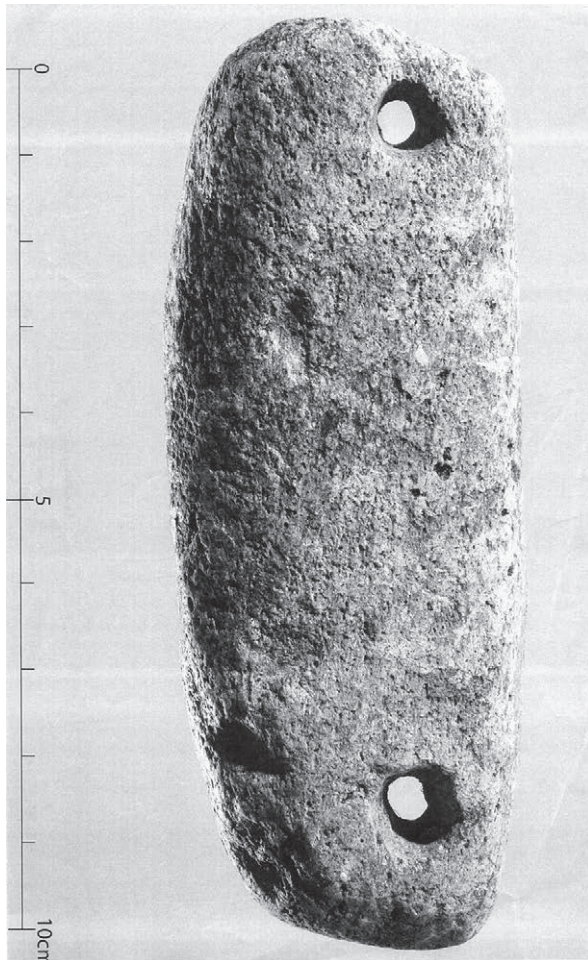
Frå jarnalderen er det funne mange fiskekrokar av jarn både i innlandet og langs kysten.<sup>40</sup> Dei er noko større enn dei som tidlegare er omtala, mellom 4,8 og 8,0 centimeter. Krokar frå jarnalderen er aldri gjort av bronse, men elles i tillegg til jarn laga av bein og horn.<sup>41</sup> Dette gjeld både i eldre jarnalder (500 f.Kr.–575 e.Kr.) og i yngre jarnalder/vikingtid (575 e.Kr.–1050 e.Kr.).<sup>42</sup> Frå middelalderen er det derimot funne fleire fiskekrokar i bronse, til dømes langs strendene av Mjøsa.<sup>43</sup> Seinare, som på 1800-talet, vart fiskeonglar etter kvart laga av messing som fiskarane sjølv gjorde.<sup>44</sup>

### *Støkrok*

Støkrok er ein enkel reiskap som truleg har vore brukt langt attende i tid. Han består som regel av ei 1–2 meter lang stong av bjørk eller anna trevyrke, der snøre med krok og agn er festa i toppen.<sup>45</sup> Stonga vart så sett nedi breidda av ei elva eller ein innsjø. Meitemark var truleg det mest nytta agnet, men småfisk har nok òg vore brukt. Fiske med støkrok under isen (isonglar) om vinteren er lite kjent frå eldre tid. I Vinstravassdraget på grensa mellom Gudbrandsdalen og Valdres vart reiskapen brukt på 1500-talet.<sup>46</sup> Her blir isfiske òg omtala av lokale fiskarar på slutten av 1800-talet.<sup>47</sup> På den tida var lina eller snøret laga av heimspunne lingarn, anten svart eller kvitt. Dei brukte heimlaga messingkrokar og blysokke på lina.

### *Dorging i eldre tid?*

Ved Gjende i Vågå er det funne ein kleberstein i ei hustuft som kan ha vore brukt ved fiske.<sup>48</sup> Han var 10,9 centimeter lang og 4,1 centimeter brei, med ei krum og usymmetrisk form og hol i bå endar (figur 3).



**Figur 3:** Denne klebersteinen vart funnen i ei tuft ved Gjendeosen.<sup>176</sup> Han har truleg vore brukt i samband med fiske i Gjende. Foto og kjelde: Kulturhistorisk museum, Universitetet i Oslo, nr. 32362 a–b.

Det er funne ein stein med ei liknande form i ei grav på Borger i Skiptvedt i Østfold.<sup>49</sup> Denne steinen er datert til yngre jernalder. Ole Nordgaard trur at steinen har vore brukt i samband med dorgesfiske. Både den usymmetriske forma om medianplanet og plasseringa av hola var gjort med hensikt for at steinen skulle få ei anna likevekt. Snøret ville difor

ikkje tvinna seg når det vart senka nedi vatnet og trekt framover under fiske. I andre kystnære strøk er det funne liknande steinar som den på Borger, vurdert som både dorgesøkke og garnsøkke.<sup>50</sup>

Det er funne ein liknande kleberstein ved Melingen i Vågå.<sup>51</sup> I det nærliggjande Tessemagasinet i Lom er det nyleg funne ni slike steinar som vart vurderte som eldre, med ein variasjon i lengde og breidde på høvesvis 5,3–11,8 og 3,2–6,6 centimeter.<sup>52</sup> Dei vart funne i strandsona saman med ulike garnsøkke medan innsjøen var nedtappa. Øvrekanten av bae hola i to av steinane hadde slitespor etter snor. Men dei har likevel ikkje den same usymmetriske forma som andre steinar frå førhistorisk tid på Borger.<sup>53</sup> Om desse særeigne steinane har vore nytta som tyngde på garn, til dorging eller fiske med line og krok, kan ikkje avgjerast. At det vart drive eit slags dorgesfiske i fjellvatn i eldre tid, er nok usikkert. Men da landsdekkjande fiskereglar vart innførte på slutten av 1800-talet, vart sluk (dræg) i alle fall nemnd som ein eigen reiskap.<sup>54</sup>

Oteren vart fyrst teken i bruk her i landet i 1860-åra.<sup>55</sup> I Skåbu var det før den tid brukeleg å hengja ein halv alen (vel 30 centimeter) lang fjølstubbe, kvesst i bae endar, i ei snor etter båten når dei rodde.<sup>56</sup> I fjøla var det festa eit kort snøre med ei fluge i enden. Flugene laga dei sjølve, sikkert av ymse fjær og tråd.

### *Reiv (line)*

Reiv er sett på som ein gamal reiskap.<sup>57</sup> I ordsamlinga til Edvard Storm frå Vågå, forfatta i andre halvdel av 1700-talet, har han nemnt «Reyv» og forklart det med «et Instr: Til at fiske med».<sup>58</sup> På Gudbrandsdalsmuseas DigitaltMuseum finst omtale av reiv (langreiv) frå Lesja.<sup>59</sup> Den består av ei line [ås] av lintråd med korte fortaumar der fiskekrokane vart festa. Fortaumane er innerst av lintråd, medan den yste delen er av hestetagl. Fortaumane er festa på beinringar som er tredde inn på hovudlina. Lina

vart reiva på ei vinde. I dette tilfellet er ho laga av furu, med kork til å festa krokane i.

Ei reiv vart vanlegvis agna med meitemark. Krokane vart lagde i ei kasse og dekte med eit tynt jordlag, så ikkje reiskapen skulle bli ugrei. Reiva har steinsøkke i kvar ende og flæ [flottør] som ber ho i vatnet. Men reiv vart også nytta utan flottør. Dei vart sett ut frå land eller i ymse andre retningar. Dei eldste reivene var nok ikkje særleg lange og vart truleg kasta ut frå land. I Valdres var det helst om hausten når åkrane tok til å «skjærna», at det vart fart i line- eller reivefisket.<sup>60</sup> Dei dreiv dette fisket i alle vatn både i bygda og på stølen. Det var vanleg med ikring 50 krokar på ei reiv. Men frå Kvie i Valdres høyrer vi om at oldefar til Ove Wangenstein hadde liner med 400 til 600 krokar! I Olstappen i Skåbu hadde eit av gardsbruka i bygda rett til å fiska med 120 krokar.<sup>61</sup>

### INNSNØRINGSPRINSIPPET

I denne kategorien står stågarnet i ei særstilling, og det er nok den reiskapen som opp gjennom tida har hatt mest å seia i det norske innlandsfisket.<sup>62</sup> Men vyrket i eit fiskegarn rotna lett, og det er ikkje funne leivningar som kan gje haldepunkt om alder. Det er difor berre ymse slags garnsøkke og flottørar som kan vitna om kor lenge stågarn har vore i bruk her i landet. Og funn av slike tygder i fjellvatn tyder på at stågarn har vore nytta heilt sidan steinalderen.<sup>63</sup> Ved tre vatn i Oppland – Olstappen, Tesse og Dokkfløyvatnet – er det funne skifersteinar som ein trur har vore garnsøkke i vikingtid og heilt attende til yngre steinalder.<sup>64</sup> I desse vatna har det difor vore fiska med garn i ein tidsbolk på fleire tusen år. På ein annan lokalitet i Oppland, ved Grynningen, som no er ein del av Aursjømagasinet i Lesja, er det funne fiskesøkke både i kleber og i glimmerskifer som truleg også er av eldre dato.<sup>65</sup> Det er i alle fall funne materiale som kan vera frå to ulike kronologiske fasar: frå den eldste til mellomste eldste steinalder



Garnsøkke frå Grynningen i Lesja. Foto: Per Jordhøy.

og frå bronsealder. Så i Grynningen kan det også ha vore garnfiske i fleire tusen år.

I Tessemagasinet er det funne nokre heilt spesielle trinseforma gjenstandar som ein trur har vore tyngder på stågarn.<sup>66</sup> Dei kom til syne i strandsona etter at vatnet vart tappa ned fyrste gong på 1940-talet. Dei består av ein stein som er surra med bjørkenever i midten av ein vidjering (figur 4). Den fyrste C14-datering gjekk attende til 800–1000 e.Kr.<sup>67</sup> Nyleg er fem andre slike søkke daterte til tidsepokane 721–946 og 1279–1395 e.Kr.<sup>68</sup> Også i andre strøk av landet er det funne garnsøkke som ut frå forma truleg er frå vikingtida, men også mykje lenger attende i tid.<sup>69</sup> I dei no turrlagde Lesjavatna er det



Figur 4: Trinseforma garnsøkke frå Tesse. Foto: Trygve Hesthagen.



**Figur 5:** Desse to klebersteinane med ei høgde på ikring åtte centimeter vart funne i samband med utgravingane av Vesle Hjerkinna på Dovrefjell. Ut frå utforming og vekt trur ein at dei har vore nytta som garnsøkke (Weber 2007c). Foto og kjelde: Kulturhistorisk museum, Universitetet i Oslo, undernummer C37230\_252 og 266.



**Figur 6:** Dette garnflæet vart funne i nærleiken av Flønesodden ved Selbusjøen i 1990.<sup>177</sup> Seksjon for arkeologi ved Vitenskapsmuseet, NTNU, Trondheim. Nr. T-22246. Det er laga av furu og ikring ti centimeter langt. Foto: Åge Hojem, NTNU Vitenskapsmuseet.

funne liknande trinseforma søkke som i Tesse.<sup>70</sup> Desse søkka frå Lesjavatna er ikkje daterte.

På Vesle Hjerkinna på Dovrefjell er det funne to klebersteinar som ein ut frå utforming, funntilhøve og vekt trur har vore garnsøkke i vikingtida<sup>71</sup> (figur 5). Også ymse funn av nettfle (garnflottør) av tre vitnar om garnfiske i vikingtida. Slike garnflottørar blir også kalla garnkavl.<sup>72</sup> På Fiskevollen ved Sølensjøen i Rendalen i Hedmark i vart det i 1914 funne eit nettfle i ei vikinggrav.<sup>73</sup> I 1990 vart det funne ein 10 centimeter lang garnflottør av furu ved Flønesodden i Selbusjøen i Sør-Trøndelag (figur 6). Han er datert til tidsrommet 900–1275 e.Kr.<sup>74</sup> Han har hol i midten for at ein skal kunna trø han inn på ei garnstikke.

Dei trinseforma søkka som mellom anna er funne i Tesse, kan òg ha vore brukt som tyngder på nøter.

Men fordi dei består av noko trevyrke, så vil dei ha større oppdrift enn eit steinsøkke. Tyngda vil difor truleg ikkje bli stor nok til å halda ei not ned mot botnen. Utforminga gjer også at dei lettare vil festa seg til stein og trevyrke når nota blir drege inn. Desse tyngdene er elles funne for langt frå land til at dei kan ha vore nytta på nøter (jf. s. 21). Vi har heller ingen kjennskap til at det var brukt not på Tesse attende i vikingtida.

Stågarn er ein type reiskap som opp gjennom tida har hatt ymse utformingar. Og ikkje minst har vyrket i det endra seg mykje. Råmateriala har frå gammalt av vore ymse slags plantefibrar. Neslefibrar har til dømes vore brukt i garnproduksjon hjå samane.<sup>75</sup> Kanskje har bast med vyrke av furu også vore nytta til garnbinding. I Bråtå i Skjåk i Ottadalen skal det i eldre tid ha vore drive bastehandverk, og bastsnora

vart nytta til tog, reip og like til fiskegarn.<sup>76</sup> Det skal ha vore uvanleg fin furuskog på denne plassen, med rein og blank bork som gav særskilt fin bast. Det voks visstnok også eit spesielt tre, Bastbutreet, oppi Bråtå. Ein kjenner ikkje til om dette var furu eller eit anna treslag. I Valdres kunne ein eldre mann fortelja at dei tidlegare brukte *raggeret*.<sup>77</sup> Dei laga med andre ord fiskegarna av geiteragg.

I Gudbrandsdalen vart heimspunne hamp og lin nytta til garnbinding.<sup>78</sup> Dyrking av bae slag har nok vore vanleg i distriktet langt attende i tida.<sup>79</sup> Spinninga av hamp og lin vart ofte sett bort åt ei spinnekjerring, som tvinna det ein gong (eingjengt). Derimot var det vanleg at fiskarane sjølve stod for garnbindinga. Tennolen i fiskegarna var som regel av grovt, tvilagt hampegarn. Attende på 1500-talet var garn og garnbinding husindustri og salsvare i søre delen av Gudbrandsdalen.<sup>80</sup> Dette hadde nok ein viss samanheng med eit rikt fiske med både landnot og ymse garntypar i Mjøsa og nedre delar av Lågen.<sup>81</sup> Fleire bokføringar i lensrekneskapen frå åra 1557–1558 syner kjøp av fiskegarn (wodegarn) til «slotz behoff». <sup>82</sup> Det nemnde «wodegarn» er vel helst notbus, men orda *garn* og *not* vart brukte om einannan.<sup>83</sup>

### ULIKE TYPAR GARN

I eldre tid vart det nytta ulike typar stågarn, avhengig av bruksmåte. To eldre fiskarar frå Skåbu, Martinius Omundsen Fosse (f. 1853) og Ole Olsen Megarden (f. 1852), skilde mellom osgarn (osband), kjøgarn og vanlege stågarn.<sup>84</sup> Osgarna var 1,5–2,0 alen (0,9–1,3 meter) djupe og hadde ei moskevidde på mellom 2,0 og 3,5 tomnar (63–89 millimeter). Dei hadde også grøvre tråd enn vanlege stågarn fordi dei var tiltenkt å fanga større fisk. Som namnet seier, vart dei brukte til stenging av elveos i gytetida om hausten. Det hende også at fisken vart jaga på garna frå båt med ein bikk eller ved steinkasting. Ein bikk er

eit skålforma eller uthola trestykke, som var festa på eit 1,0–1,5 meter langt skaft. Når bikken vart støytt nedi vatnet, steig lufta som vart ført ned, etter kvart mot overflata i form av store bobler. Dei ville skremma fisken inn i garnet. I Valdres hadde osgarn (osnet) same funksjon, der dei også var spesielt storbanda.<sup>85</sup> Folk sette elles ut osgarna i stille hølar i elvene om hausten, samstundes som dei jaga fisken ved å kasta stein. I Skåbu vart kjøgarna sette ut både i strandsona og i elver. Dei hadde mindre moskevidde enn osgarna, helst 1,0–1,25 tomnar (25–32 millimeter).<sup>86</sup> Bruk av småmoska kjøgarn var òg vanleg i Valdres.<sup>87</sup>

Korleis sette dei ut stågarna i eldre tid? I Tesse er mange av dei trinseforma garnsøkka frå vikingtida, og elles andre søkke, funne ikring 100–200 meter frå land.<sup>88</sup> Det må difor ha vore nytta båt eller andre farkostar under garnsettinga. Men garnfiske kan også ha vore drive utan båt og mykje lenger attende i tid. I elver vart garna sette i kulpar, hølar og djupare straumsvake parti, og da var det berre å vada dei ut. Osgarna kunne ein dra ut med line, i alle fall i mindre tjern.<sup>89</sup> Denne teknikken kunne ein òg nytta i større innsjøar med smale sund. Teknikken med å stikka garn ut med lange stenger eller skøyta fleire stenger saman er også kjent.<sup>90</sup> I Valdres brukte dei «netstong», ei lang stong med pigg til å trekkja inn garna med.<sup>91</sup>

I eldre tid vart det også fiska med garn under isen.<sup>92</sup> Men det var fyrst i jernalderen at dei fekk reiskapar som trongst for å driva eit slikt fiske, nemleg isbiler til å laga hol i isen med. Isgarna vart dregne ut ved at ein hogg fleire hol i isen, og med ein slik avstand at ein fekk tak i garnenden frå det eine holet til det andre.<sup>93</sup> I ei dyregrav i Veodalen i Jotunheimen er det funne ei isbile som ut frå form er datert til folkevandringstida (figur 7).<sup>94</sup> Denne isbila kan ha vore nytta ved fiske med isgarn eller isonglar i Tesse. Det er i alle fall det næraste vatnet til Veodalen og



ligg eit par mil i sørvestleg retning. I Gudbrandsdalen er isgarn omtala på slutten av 1700-talet.<sup>95</sup> I Valdres har eit slikt fiske vore drive inn i vår tid. Dette skjedde helst tidleg på vinteren, når isen enno ikkje var tjukkare enn at det var lett å laga hol og halda dei opne.<sup>96</sup> Isbila har vore brukt i samband med vinterfiske langt inn på 1900-talet.



Figur 7: Denne isbila vart funnen i ei dyregrav i Veodalen i Jotunheimen og skal vera frå folkevandringstida.<sup>178</sup>

### INNESPERRINGSREISKAPAR

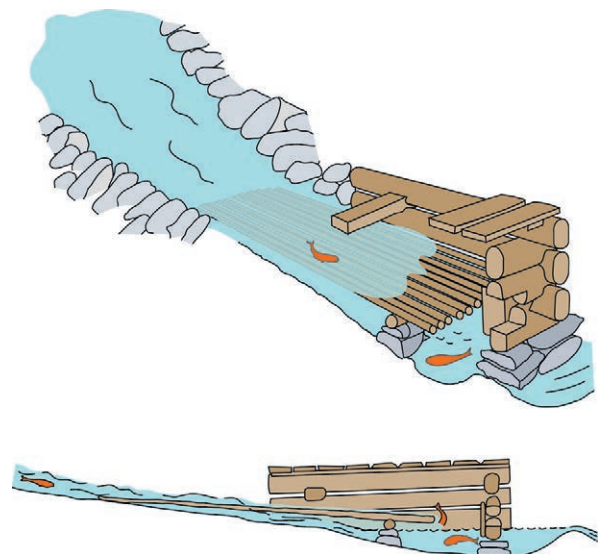
Den fastståande innesperringsreiskapen er ei stor og variert gruppe. Her finn ein både sløer, mæler, teiner, ruser, kuper, garnsekk og kattiser.<sup>97</sup> Eit felles trekk ved denne reiskapen er altså at fisken på eit eller anna vis blir stengd inne. Men virkemåten er likevel forskjellig.

#### Sløer

Sløer er fastståande og sjølvfiskande reiskapar som vart brukte i elver og bekkar.<sup>98</sup> Dei er bygde av langsgåande slinder med ein avstand på nokre få centimeter. Det var helst fisk som vandra nedstrøms, som vart fanga med sløer. Fisken vart halden attende oppå slindene, medan vatn, lauv og rask forsvann mellom slindene (figur 8). Han vart anten liggjande mot tverrstokken nedst på sløa eller ført ned i ei kasse som stod i vatn. Ofte vart det mura eit vifteforma leidegjerde av stein (sløegardar) ned til sløa.

På den måten vart det meste av vasstraumen ført inn på sløa.

Sløene blir rekna blant dei eldste fangstinnretnin-gane i ferskvatn og kan ha vore brukte i førhistorisk tid.<sup>99</sup> Den eldste daterte sløa var inntil nyleg frå tidleg 1600-tal og vart funne på Tesse i 1976.<sup>100</sup> Ho låg eit godt stykke uti reguleringssona, utanfor innløpselva (Smådøla). Ho var nesten intakt og hadde nok vorte teken av flaum og ført ned i Tesse. I 2014 vart ei liknande sløe funne i same område, i tillegg til ein del slinder og tverrstokkar. Den eldste sløa vart datert til 1218–1405 e.Kr.<sup>101</sup> Elles vart tre andre sløerestar daterte til ikring 1450–1635 e.Kr. I Oppland har sløer vore ein mykje brukt reiskap i mange fjellvatn langt attende i tida.<sup>102</sup> I *Diplomatarium Norvegicum* går det fram at sløefiske gjekk føre seg på fleire stadar i Gudbrandsdalen og Valdres alt på 1300- og 1400-talet.<sup>103</sup>



Figur 8: Sløer er fastståande og sjølvfiskande reiskap brukte i elver og bekkar. Dei er bygde av langsgåande slinder som vart lagde med ein avstand på nokre få centimeter.<sup>179</sup>



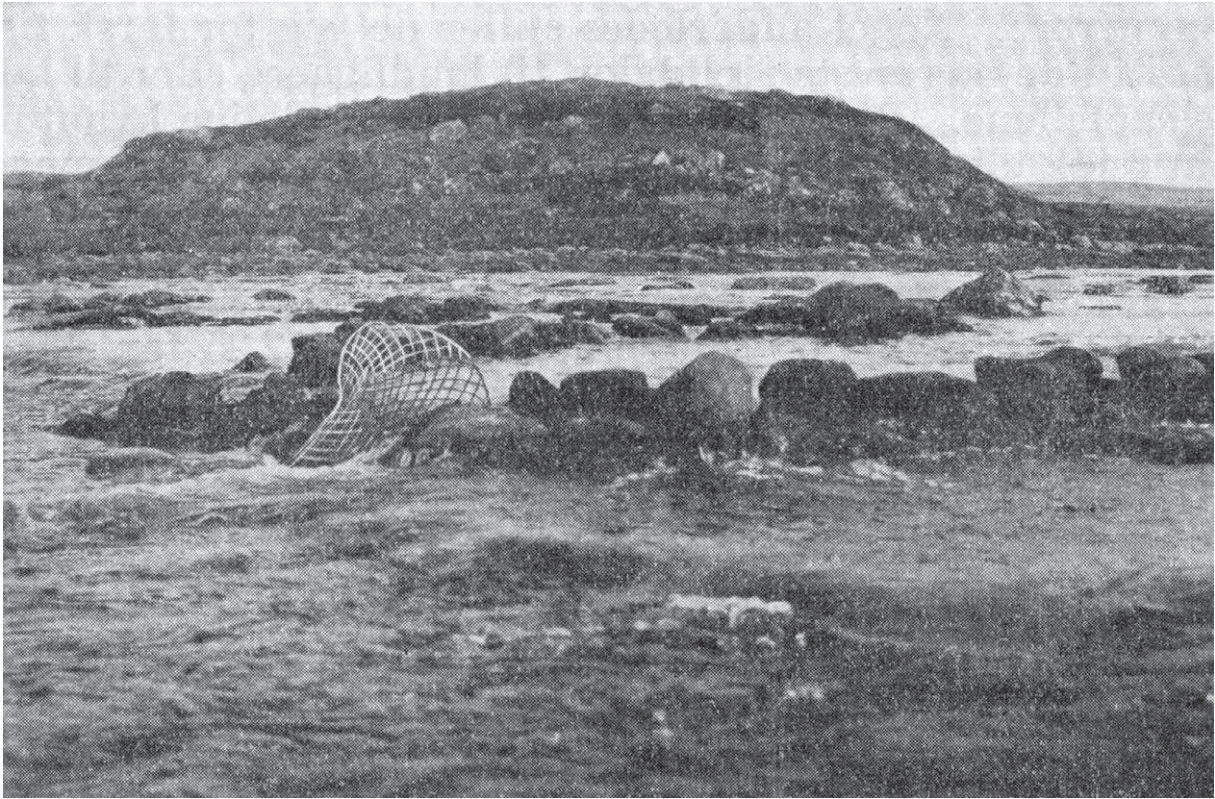
Skjeftesløa i Storåne i Vang i Valdres er framleis i bruk. Foto: Ola Hegge.

Sløer skil seg mykje i byggemåte og storleik, noko som blant anna var bestemt av kor dei var plasserte.<sup>104</sup> I Gudbrandsdalen er dei delte i tre grupper: hussløer, kasselsløer og slindsløer.<sup>105</sup> I Hardanger skilde dei mellom kippsløer og faste sløer.<sup>106</sup> Slind- og kippsløene var dei minst forseggjorde og samansette berre av nokre slinder. Sløer i fjellet var gjerne enkle og berre brukt i ei kort tid på hausten. I Valdres kunne fiskarar ha med seg nokre staurar til sløebotn når dei drog til fjells, eller dei hadde liggjande vyrke ved sløestøet.<sup>107</sup> Når dei drog ned frå fjellet, tok dei sløene på land for å unngå at dei vart øydelagde av isgang og flaum. Men i enkelte elver vart det også bygt større og

faste sløer, som i Smådøla ved Tesse og fleire andre stadar i Oppland.<sup>108</sup>

### ***Ruser, teinar og mæl***

Det er ingen klar definisjon av korleis denne reiskapen var utforma. Spørsmålet avheng òg av kva slags vyrke som vart nytta.<sup>109</sup> Grunnordet *tein* har tydinga oppspirande tre, skot, grein eller tunn stong.<sup>110</sup> På Austlandet er nemninga *ruse* brukt om same reiskap. Her vart *mæl* og *mjæl* brukt om kvarandre, medan namn andre stadar i landet er *mjard*, *mær*, *mæle* eller *merd*.<sup>111</sup> I Lom vart truleg mælen kalla garnsekk eller fiskesekk.<sup>112</sup> I Sør-Aurdal gjekk ein liknande reiskap under namnet straumsekk.<sup>113</sup> Skilnaden



**Figur 9:** Mælen av vidje med mælgard mura av stein i Djupe på Hardangervidda. Biletet av mælgarden er frå 1932, og han vart lagd ned eit år seinare.

mellom til dømes ruse, teine og mæl kan også avhenga av om det vart nytta leidegjerde eller ikkje. Vyrket i denne reiskapen var anten trådnnett knytt i mosker (mæl) eller spildreverk som fisken kom seg inn i, men ikkje ut att frå, som teiner, ruser og kuper. Den siste typen hadde kalv (spalte), medan det Tor Ile<sup>114</sup> frå Øyer omtala som mæl, mangla stengsel i inngangspartiet. Mælen har til dømes to ulike fangstprinsipp: med og utan trakteforma inngangsparti (stengsel) som endar i ein kalv. I fjellet vart ruser og mæl for det meste nytta i elver og bekkar for å fanga fisk på nedvandring.<sup>115</sup> Truleg var det vanleg å leggja opp eit trakteforma leidegjerde av stein (jf. sløer). I si mest primitive form

hadde ikkje denne reiskapen kalv. Ruser og mæl måtte difor bli plasserte på straumharde parti, slik at fisken ikkje kom seg ut att.

Opp gjennom tida har det truleg vore store endringar i både utforming og vyrke i reiskapar som mæl og teine. I den eldste typen innan denne gruppa vart det nok nytta vidjer eller tæger. Ymse materiale frå dyr, som hud og lær, kan òg ha vore brukt. Mæl er kjent frå nordisk middelalder med denne forklaringa: «Ruse, ymist fletta av kvist eller tæger og ymist laga av net [garn] nytta til fangst i smælver og elver serleg då av aure o. likn.»<sup>116</sup> I Christians amt (Oppland) har mæl i ei eller anna form vore kjent i mange hundre år, ifølgje amtmann

Christian Sommerfeldt.<sup>117</sup> Han skriv i 1795 om «mindre Ruser, som kaldes Kuper, Teener eller Meeler, ved hvilke fornemmelig fanges abor i Mjøsen, Øret og Harr i Elvene». På same tid skriv prost og sokneprest Hugo F. Hiorthøy om bruken av teiner og kjegleforma kurver (mæler).<sup>118</sup> I Øyerfjellet i Gudbrandsdalen er bruken av teinar kjent heilt attende til slutten av 1400-talet.<sup>119</sup>

I fleire bygder i Gudbrandsdalen har mæl eller teineliknande fiskereiskapar vore vanleg.<sup>120</sup> Dei var 1–2 meter lange og laga som ei korg av spildrer. Fleire stadar i Vågåfjellet vart det tidlegare fanga aure med slik reiskap.<sup>121</sup> Korgehølen i Sjøa elv mellom Øvre og Nedre Sjudalsvatnet har fått namn etter denne reiskapen. I Valdres brukte dei også kuper av vidje, teiger og smale bjørkestrimlar, som var fletta som ei korg.<sup>122</sup> Dei kunne vera 1,5 meter lange og like vide. Inni var det plassert ei mindre kupe som hadde ei lita opning i botnen, og som var noko smalare og kortare. Ho var festa til den ytre kupa med vidjer. På Hardangervidda har mæl og andre ruseliknande reiskapar av vidje frå gammalt av vore sett på som særleg verdifulle.<sup>123</sup> Mange plassar kunne ein så seint som på 1930-talet finne restar etter slike fangstinnretningar. Mælgarden i Djupe var spesielt godt kjent og skal ha høyrd til Langsjø-fisket (figur 9). Også ved Møsvatnet på Hardangervidda vart teiner i eldre tid laga av tynne kvistar (teiner), helst av bjørk.<sup>124</sup>

Mælen vart seinare laga av lin- og hampegarn knytt i mosker. På tidleg 1900-tal vart reiskapen omtala som ein lang garnpose utan kalv.<sup>125</sup> Overgangen til garnvev i mælen var nok ei stor vinning på fleire måtar. Mælen var enkel å laga og lett å leggja ut, og vekta gjorde at han kunne bli frakta overalt i fjellet. I Skåbu var mæl kjent på slutten av 1800-talet, men ikkje teine.<sup>126</sup> Her var mælen laga som ein sekk av grovt garn – vid framme og smalare bakover. Framme var det ein boge som heldt mælen oppe. Mælen vart

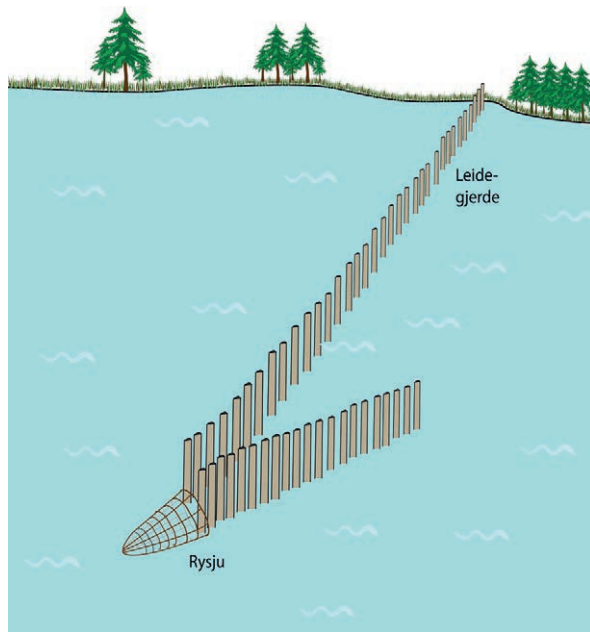
ofte plassert på straumbrekk i elver eller bekkar, og fisken kunne bli jaga inn.

I elver og bekkar ved Tyin på Filefjell brukte fiskarane mæl av grov tråd.<sup>127</sup> Den var vid oppe og festa til ein treboge og smalna ned til ein spiss. Denne mæltypen kunne vera 3–4 meter lang og ha eit tverrmål i opninga på 1,5 meter. Dei var gjerne plasserte i eit utgrave elvefar der vatnet rann stritt. Mælen kunne også bli lagt der elva smalna inn, i elvestryp, under små fossar eller andre stadar der fisken gjekk. Stundom vart mælen liggjande natta over, andre gonger jaga dei fisken inn.

### *Rysju*

I Lesjvatna vart det på 1800-talet nytte ein ruseliknande reiskap dei kalla rysju.<sup>128</sup> Fisket gjekk føre seg ved at dei sette stolpar eller grunder i vatnet utover frå land, slik at fisken vart bægd inn i rysjua (figur 10). Ho var sett saman av fleire posar av småbanda garn som vart haldne oppe av gjorder. Rysju i innsjøar med leidegjerde av stolpar er ikkje kjent frå andre stadar. Lesjvatna var grunne og eigna seg difor sikkert godt til ei slik fangstinnretning. At det elles var uvanleg stor fisk (aure) her, gjorde nok denne reiskapen spesielt effektiv.<sup>129</sup> Dette viser at dei lokale naturtilhøva har skapt nye utformingar av fiskereiskapar. Da Lesjaskogen sokn endra fiskereglane sine i 1891, vart det innført totalforbod mot bruk av både rysju, teine og ruse i ti år.<sup>130</sup>

Rysju frå Lesjvatna byggjer på eit liknande fangstsystem som katisser. Her vart kløyvde trespilar sette kant i kant på botnen av eit vatn. Spilane leia fisken inn i eit rom som han ikkje kom seg ut av.<sup>131</sup> Liknande fangstinnretningar med ymse typar leidegjerde er kjent frå fleire innsjøar på Austlandet.<sup>132</sup> I Brandval i Hedmark var ein slik reiskap særleg brukt til gjeddefiske.<sup>133</sup> Her var både rysju og veggane laga av notlin, og heile reiskapen var berre nokre få meter lang. Rysju er òg kjent frå Sør-Aurdal i Valdres:



**Figur 10:** I Lesjavatna vart det fram til 1800-talet nytta eit ruseliknande reiskap dei kalla rysju (Anonym 1936; Hesthagen 2008). Det vart sett grunder i vatnet utover frå land, som bægde fisken inn i rysju. Kanskje var det plassert eit kortare leidegjerde på den andre sida av rysju.

I Hedalen fiska dei både med mæl og rysju. Den siste ser ut som ein mæl, men er mykje vidare og lengre. Ho blir utspent med gjyrer. Ut frå rysju går det rysjuvengjar. Med rysju stenger dei elveosane.<sup>134</sup>

I Beito hadde osgarn same funksjon som rysju, nemleg å fanga fisk utanfor elveløp.<sup>135</sup> I Hedalen i Valdres såg rysju ut som ein mæl, men var mykje vidare og lengre.<sup>136</sup> Ut frå rysjua gjekk det rysjuvengjar, slik at dei kunne stengja elveosar.

### Not

Nota eller vad skil seg blant anna frå stågarn på fleire måtar. Ho er ein innesperringsreiskap som verkar

etter silprinsippet, og blir brukt i både innsjøar og elver.<sup>137</sup> På den måten blir ikkje fisken hengjande i moskene, som på eit stågarn. Ei not er vanlegvis ikring 20–30 meter lang med ei høgde på 2–5 meter. Nota har som regel ein pose (kalv) på midten som fisken går inn i. Forma og storleiken på nøtene har nok endra seg opp gjennom tida. Nota blir sett ut frå båt i ein passe avstand frå land, avhengig av djupet. Så blir ho drege inn til land med tog i kvar ende av minst to personar. Botnen der nota blir trekt inn må vera relativt slett utan større stein, elles vil ho hengja seg opp. I eit vatn kan det difor berre vera eit fåtal plassar som er eigna for notfiske. I mange vatn kan ein ikkje nytta not i det heile. Nota må bli halden langs botnen, slik at fisken ikkje stikk seg under og forsvinn. Botntelna er difor forsterka med grovt tog. I tillegg kunne det vera festa diverse tyngder, som jarnringar, stein og horn.

Not er ein fiskereiskap som kan ha vore brukt heilt attende i førhistorisk tid. Hermundstad<sup>138</sup> skriv at i Valdres har det vore laga primitive nøter av vidjelekkar som sopa fisken inn til land i grunne viker. Han meiner at dette er ein så primitiv reiskap at han godt kunne ha vore nytta i stein- og bronsealderen. Ein liknande fiskemåte med vidjelekkar har vore brukt i viker og loner i Gudbrandsdalslågen ved Kvam, fortalde Ola O. Røssum. I *Njålsoga* frå Island er not nemnd i eit ordtak.<sup>139</sup> Soga er knytt til hendingar som skjedde på sagaøya i tida 930–1020 e.Kr.<sup>140</sup> Not er òg nemnt i den eldre Edda for 1000–1200 år sidan.<sup>141</sup> På Tesse kan not ha vore brukt alt i vikingtida.<sup>142</sup> Ved Nørdre Byrtnes skal Kjæstad i Lom ha hatt eit notkast, som vart kalla Kjæstadkastet. Ifølgje lokal tradisjon gav garden bort nokre tømmerstokkar da Garmokyrkja vart bygt på 1000-talet.<sup>143</sup> Som vederlag fekk Kjæstad eit notkast på Tesse. Her i landet har det vore brukt not i mange hundre år. Eit diplom, *Diplomatarium Norvegicum*, frå 1336 omtala notfiske (vådfige) etter



Not som framleis er i bruk i Sølensjøen. Legg merke til tyngder av bein. Hans Erik Hangaard på biletet er barnebarnet til den siste Sølensjøkongen, Haagen Hangaard. Foto: Morten B. Stensaker.

laks i Drammenselva.<sup>144</sup> Og i dei mest fiskerike innsjøane våre kan vi også tøya bruken av not langt attende i tid. I det største innlandsfisket som har vore her i landet, lågåsildfisket i Mjøsa og nedre delar av Lågen, er notfiske dokumentert attende til 1400-talet.<sup>145</sup>

Bygdehistorikar Ivar Kleiven i Vågå skildrar notfiske under isløysinga på Melingen tidleg på 1860-talet.<sup>146</sup> Slik kan det ha vore i hundrevis av år. Landingsplassen for not blir kalla «Notvarp», noko som skulle tyda på gamal bruk.<sup>147</sup> Vi kan gå stegvis attende i tid for å finna opplysningar om notfiske. Prestesonen Edvard Storm frå Vågå nemner

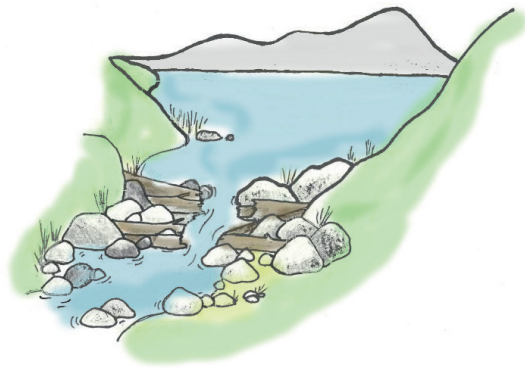
i ordsamlinga si, som er nedteikna i andre halvdelan av 1700-talet, «Noot» med forklaringa «En Vod».<sup>148</sup> Også presten Hans Frisak i Lom har ført opp «noet» eller «vod fiske-vaed» i ei ordsamling frå 1743.<sup>149</sup>

I Sølensjøen i Østerdalen har det vore drive notfiske i fleire hundre år.<sup>150</sup> Her var nota forsterka både øvst og nedst med eit tjukt tog av ku- eller hestetagel. Sjølve nota var i eldre tid laga av heimavla lin, og bindinga gjorde fiskarane ofte sjølve.<sup>151</sup> I Skåbu var nota bunden av heimspunne og sterkt hampetog.<sup>152</sup> Nøtene her var ikring 50 alen lange og 7–8 alen djupe (ikring 32 x 5 meter). Ei not som var brukt på Lesjvatna på 1800-talet, var 26 meter lang og 5

meter djup.<sup>153</sup> Botntelna likna som regel grove reip. «Bustetog» kallar Ivar Kleiven desse dragtoga.<sup>154</sup> Det er nok det Sigurd Grieg og Gustav Adolf Norman<sup>155</sup> kallar «bustreip». Det vart spunne av grisebust og nauthår. Det er ei kjent sak at grisebusta «slo av seg vatnet». Ho trekte altså ikkje vatn, slik hampen gjorde.

### TIDSAVGRENSA DEMMING AV UTFALLSOS

Denne typen oppdemming vart gjort ved at ein fyrst la tømmerstokkar over utfallsosen. Så vart det sett opp steinheller mot desse stokkane, og til slutt tetta dei demninga med torv (figur 11). Utløpselva vart da etter kvart nesten turlagt, eller det stod att berre små kulpar. Ein kunne da lett plukka fisken med hendene. Slike demningar var nok ikkje særleg høge, og dei stod berre i nokre timar. Vasstanden ville nemleg etter kvart stiga over demninga.



Figur 11: Demming av utfallsos vart gjort ved bruk av tømmerstokkar, steinheller og torv.

Tidlegare var truleg demming av utfallsosar ein vanleg fiskemåte i fleire bygder her i landet. Denne fangstmåten er mellom anna kjent frå fjellvatn i Hardanger.<sup>156</sup> I Oppland vart demming av utfallsos forbode i fleire bygder på slutten av 1800-talet da dei innførte fiskereglar. Denne fiskemåten må difor ha

hatt eit visst omfang og ha vore vurdert som skadeleg. For Selsvatnet i Sel kom forbodet i 1884.<sup>157</sup> I Vågå vart det innført eit tidsavgrensa forbod i 1891. I åra 1903–1909 vart demming av elveos forbode i både Sør-Fron, Sel, Ringebu og Nord-Fron.<sup>158</sup> I Fåberg kom ikkje forbodet før i 1923.<sup>159</sup>

I Lemonsjøen i Vågå har demming av utfallsosen vore mykje brukt.<sup>160</sup> Utløpselva (Grovi) var kjent for å vera fiskerik, så dette fisket kunne nok gje eit godt utbyte. Namnegranskaren Eivind Vågslid har sett namnet på Lemonsjøen i direkte samband med denne fiskemåten.<sup>161</sup> Han støtta seg til ein eldre skrivemåte av namnet på innsjøen. Den gamalnorske forma var *Lemundsjør*, eller *Hlembundr*, som er ein enda eldre skriftmåte. Det skal bety «fiskestad attmed eit fiskestenge med ein lem eller ei luke». Vågslid meiner altså at namnet kom av at ein demte opp utfallsosen for å fanga fisk i Grovi etter at ho vart turlagt. Oppdemminga skjedde ved at ein fyrst la eit par tømmerstokkar mot nokre store steinar på kvar side av utløpet. Eit par småøyer i elvefaret gav ekstra stønad for stokkane. Ut frå landskapet ved osen kunne ikkje demninga vera meir enn toppen ein halv meter høg. Utfallsosen til Lemonsjøen var spesielt godt eigna til denne fiskemåten, for han er berre 20–40 centimeter djup og 10–12 meter brei.<sup>162</sup> Det var truleg særleg om hausten at det var vanleg å demma Lemonsjøosen. På den tida var det mykje stor fisk som vandra ned i bekken for å gyta, spesielt etter regnvêr med påfølgjande stor vassføring. Ola Storviksæter fortalde at dette fisket vart drive heilt fram til ikring 1910–1920. Han hadde sjølv vore med på det mange gonger.

### Båtbruk i eldre tid

Det har truleg vore brukt ymse primitive farkostar ved fiske langt attende i tid. Av dei er flåtane dei mest primitive.<sup>163</sup> Stokkbåten er kjent frå mange plassar i låglandet. Og alt i steinalderen hadde dei

reiskap til å hogga ut slike båtar med. Ved den gamle strandlina til dei turrslagde Lesjavatna er det funne ei 4000 år gamal flintøks.<sup>164</sup> Eggen er bogeforma og difor godt eigna til eit slikt formål. Skinnbåten, som er vanleg i andre fangstkulturar, kan også ha vore brukt svært tidleg i innlandet.<sup>165</sup> Det er elles indirekte prov på bruken av farkostar eller båtar ved ymse fjellvatn i eldre tid i samband med fangst av rein. I Reinheimen finst det fleire fangstanlegg der ein ved hjelp av bægjer har styrt reinen ut på innsjøar. Der må dei ha vorte innhenta i båt og avliva av jegerar.<sup>166</sup> Også steinalderfolket på Glitreøyni i Hemsedalsfjellet, med busetnad attende til ikring 7000 år f.Kr., har truleg fanga rein på same måten.<sup>167</sup> Den meir tradisjonelle båten kan også vera svært gamal. I ei myr på Hemsing i Vang i Valdres er det funne spant av ein båt.<sup>168</sup> Ved Dokkfløyvatnet i Gausdal Vestfjell vart det rundt ein eldstad funne jarnnaglar som ein meiner har høyrte til ein utrangert båt.<sup>169</sup> Denne hustufta er C14-datert til tidsepoken 670–880 e.Kr.

### AVSLUTNING

I mange fjellområde i Sør-Noreg har truleg fisken vore ein viktig matressurs gjennom mange tusen år.<sup>170</sup> Og spennvidda i reiskapstypen som vart nytta attende i steinalderen, kan ha vore stor. Mykje av reiskapen dei brukte, var truleg godt utvikla alt på den tida og hadde mykje av dei same fangstprinsippa som i dag. Men mange reiskapstypar har hatt ei lang og varierende utviklingshistorie basert på både erfaring og tilgang på nytt og betre vyrke. Utviklinga av ulike reiskapar må ein sjå i ljøs av kva råstoff og teknologi folk til ei kvar tid hadde til rådvelde. Her danna jarnalderen eit viktig skilje. Det har òg vore naudsynt å nytta ymse reiskapar ut frå varierende naturtilhøve og vassdragsnatur, til dømes storleik og djupn på vatn og elver. Vekslinga mellom korte elvestubbar og lange og djupe fjordar med osar og

bekkar gjorde det naudsynt å nytta ulike fiskemåtar og reiskapstypar.<sup>171</sup> Reiskapen si form og sin bruk, det vil seia reiskapskulturen, kan også endra seg ut frå endringar i naturtilhøva.<sup>172</sup>

Buplassane til steinalderfolket låg ofte ved eller i nærleiken av inn- eller utløpsosen til ein innsjø.<sup>173</sup> Her fann dei kan henda dei beste fiskeplassane, ikkje minst dit fisken søkte for å gyta. Tumming eller stikking av fisken med spjut er den enklaste fangstmåten. Enkle sløer kombinert med oppmuring av leidegjerdar av stein (sløegardar) er truleg blant dei eldste reiskapane i elver og bekkar. Til det trong ein berre vyrke frå naturen – stein og trestokkar. Ein like gamal reiskap er enkle typar av teiner og mæl, tilverka av ymse tremateriale eller råstoff frå dyr. Stågarn i ei eller anna form har nok spela ei viktig rolle i utnyttinga av fisken i mange fjellvatn gjennom fleire tusen år.<sup>174</sup> Oppdemming av utløpsos med påfølgjande turrlegging av elva nedstrøms har også vore vanleg mange plassar. Denne fangstmåten kravde heller ikkje andre råstoff enn det dei fann i naturen – tømmer, stein, steinheller og torv. Slik oppdemming var rett nok avgrensa til mindre vatn og dei som låg høgt i nedbørfeltet og hadde lite vasstilførsel.

### SUMMARY:

## FISHING GEARS USED IN PREHISTORIC TIMES IN NORWEGIAN MOUNTAIN LAKES AND RIVERS

People have fished in Norwegian mountain lakes and rivers ever since they first settled in these areas, probably at least as far back as the late Stone Age at about 3800–2350 BC. Hunting and fishing were



the principal occupations of Norwegians until about 2350 BC. A wide range of fishing gears were developed already in prehistoric times. However, most of them have been lost, as they were made of organic materials. Gill nets were probably used in the late Stone Age given the many findings of special stones used as weights to keep the nets on the river- and lakebeds. Various kinds of traps and fish pots made of willow were probably used in streams and rivers to catch fish during their spawning migration. Closing nets may also have been used in the late Stone Age. In the Iron Age (500 BC–AD 1030), more efficient gears using hooks and spears were developed. Temporary dams built to block lake outlets were probably also used in prehistoric times. These enabled the fish in the river to be easily gathered up. No special equipment was necessary to build such dams other than timber, rock slabs, and turf.

### TAKK

Ein takk til Axel Mjærum, Elling Utvik Wammer og ein anonym fagfelle for nyttige kommentarar til fyrste utkastet til denne artikkelen.

