

1. INNLEDNING

Hege Damlien

Prosjektet E18 Bommestad–Sky er et forvaltningsinitiert utgravningsprosjekt og organisert som en del av Fornminneseksjonens virksomhet ved Kulturhistorisk museum (KHM), Universitetet i Oslo (UiO). Prosjektet ble etablert 1. mai 2011 og pågikk til 31. august 2013. Prosjektet omfatter arkeologiske undersøkelser i forbindelse med utbygging av ny E18 med tilhørende massedeponier og anleggsveier langs strekningen Bommestad–Sky i Larvik kommune i Vestfold. Veitraseen med etterfølgende reguleringsendringer samt massedeponier med anleggsveier er behandlet i to separate reguleringsplaner med to reguleringsendringer. Dette innebærer formelt tre ulike reguleringsprosesser og dermed tre arkeologiske utgravningsprosjekter som i praksis er samordnet i ett prosjekt med én prosjektstab. Utgravningene ble gjennomført i løpet av to feltsonger i 2011 og 2012. Det overordnede målet med prosjektet er i henhold til kulturminneloven (KML) å ivareta det vitenskapelige potensialet til de automatisk fredete kulturminnene som blir berørt av tiltaket.

Det vil nedenfor gis en kort presentasjon av det administrative og forvaltningsmessige rammeverket for undersøkelsene som er presentert i denne publikasjonen.

BAKGRUNNEN FOR PROSJEKTET

Parsellen Bommestad–Sky er den siste strekningen av E18 gjennom Vestfold som oppgraderes til firefelts motorvei. Figur 1.1 viser veitraseen og tilhørende massedeponier, med de berørte lokalitetene avmerket. Parsellen er en videreføring av E18 fra Langåker til Bommestad, som ble åpnet i 2009, og ligger i sin helhet i Larvik kommune. Det skal bygges 6,7 km firefelts motorvei, der store deler av strekningen, fra Haga til Farriseidet, blir lagt i tunnel. Planen omfatter videre all nødvendig omlegging av det omkringliggende sekundære veinettet som blir berørt. Planområdet ligger langs nordsiden av bebyggelsen i Larvik by, på begge sider av den eksisterende E18. Parsellen strekker seg fra Bommestad ved Lågenvassdraget i øst, passerer på sørsiden av Farrisvannet og hekter seg på ny E18 ved gården Sky vest for Farriseidet.

Størstedelen av området er bevokst med skog,

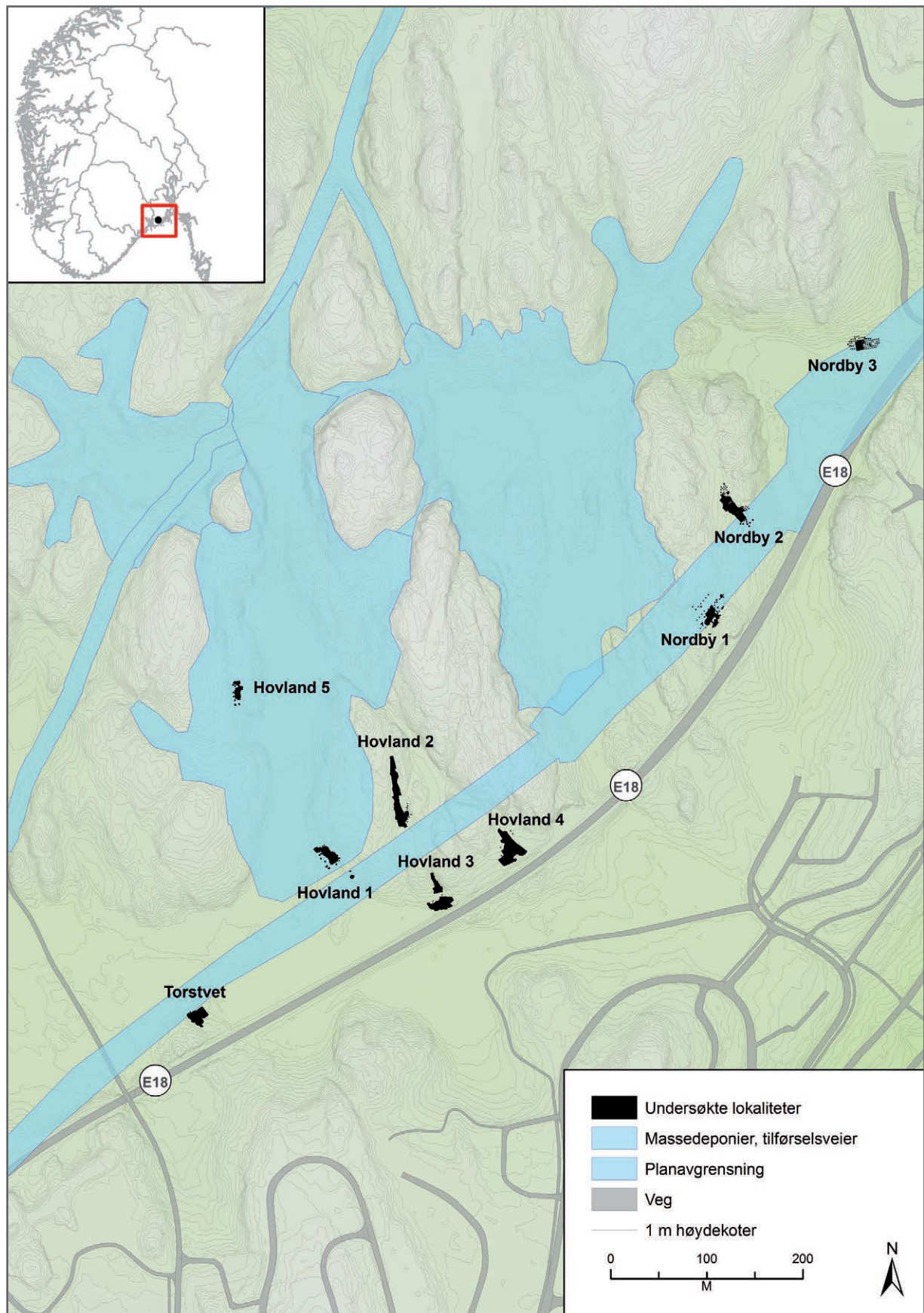
men det finnes også oppdyrkete områder i tillegg til noe bosetning og næringsvirksomhet. Planområdene for massedeponiene omfatter deler av myrområdene Langemyr og Breimyr med omkringliggende arealer og har sin beliggenhet i tilknytning til, og rett nord for, veitraseen.

Veitraseen og massedeponier med anleggsveier er regulert i to separate reguleringsplaner. Veitraseen er regulert i *Reguleringsplan for E18 strekningen Bommestad–Sky alternativ 3Z*, vedtatt av Larvik kommunestyre 8. desember 2010. I desember 2011 varslet Statens vegvesen forslag til *Reguleringsendringer ved Bøkeskogen*. Bakgrunnen for endringen er nødvendige sikringstiltak i forbindelse med overdekningen av fjelltunnelen ved Haga samt oppgradering av vei for massetransport mellom Breimyr og Langemyr. Reguleringsendringen ble vedtatt den 17. april 2012. Massedeponiene er regulert i *Reguleringsplan for disponering av masseoverskudd fra E18 mellom Bommestad og Sky*, vedtatt 19. september 2012. Hensynet til automatisk fredete kulturminner innenfor planområdene ble utredet av Vestfold fylkeskommune i perioden 2008–2011 (Lia 2010; Sortland 2011; Møystad 2012). Statens vegvesen søkte dispensasjon fra kulturminneloven § 8, 4. ledd for seks automatisk fredete kulturminner innenfor planområdet for veitraseen i 2010. I 2012 ble det søkt dispensasjon fra kulturminneloven § 8, 4. ledd for ytterligere fire lokaliteter som blir berørt av reguleringsendringen ved Bøkeskogen og av massedeponiet i Breimyr.

Bakgrunnen for prosjektet er presentert i årsrapportene (Damlien (red.) 2012, 2013), og det henvises til disse for ytterligere informasjon omkring saksgangen.

OVERORDNETE TEMA OG PROSJEKTPLAN

Forut for alle utgravningsprosjekter ved KHM blir det utarbeidet prosjektplaner i tråd med Riksantikvarens *Utkast til veileder – forvaltning av automatisk fredete kulturminner. Vedlegg 1 Prosjektplan* fra 2000. Ved E18-prosjektet Bommestad–Sky var det i forkant av undersøkelsene utarbeidet tre prosjektplaner tilknyttet de ulike delprosjektene (Glørstad 2011; 2012a; 2012b). Prosjektplanene inneholder opplysninger om bakgrunnen for undersøkelsen, en



Figur 1.1. Den regulerte traseen som utgjør parsellen Bommestad–Sky og tilhørende massedeposier, med de berørte lokalitetene avmerket. Kart: Gjermund Steinskog.

beskrivelse av landskap og miljø, kulturhistorisk status og metode, problemstillinger og arbeidsopplegg, i tillegg til budsjett.

Den overordnede målsettingen for de arkeologiske undersøkelsene har vært å dokumentere og ivareta det vitenskapelige kildematerialet for ettertiden. Registreringsresultatene antydte sammen med de berørte steinalderlokalitetenes beliggenhet i forhold til dagens havnivå at det i hovedsak dreide seg om boplasser fra eldre steinalder og den mellommesolittiske perioden (8250–6250 f.Kr.). I prosjektplanene var det vektlagt at perioden var dårlig kjent arkeologisk, og at de berørte lokalitetene hadde potensial til å frembringe ny, vesentlig kunnskap for forståelsen av den mesolittiske bosetningshistorien i Øst-Norge.

Basert på de overordnede tema og premisser samt problemområder skissert i KHM's faglige program for steinalder (Glørstad 2006a) ble det definert fire problemstillinger som museet ønsket å fokusere særskilt på ved undersøkelsen av steinalderboplassene:

1. kartlegge og analysere teknologiske/typologiske/kronologiske trekk i materialet. Her vil også råstoffanalyser være viktige;
2. kartlegge og analysere spor etter intern boplassorganisering i form av funnspredning og faste strukturer/konstruksjoner;
3. analysere materialet med tanke på å undersøke utvikling av mer lokalt forankrete samfunnssystem;
4. tilrettelegge for fremtidige studier av storskala-analyser av bosetningshistorien i søndre Vestfold og nordre Telemark.

De overordnede tema og problemstillingene for prosjektet vil bli nærmere utdypet i kapittel 3.

PROSJEKTET

Administrative retningslinjer for prosjektet

For KHM og UiO er det utarbeidet regler for eksternt finansierte prosjekter og prosjektstyring. I tillegg er det utarbeidet spesielle avtaler og styringsdokumenter for prosjektet. De viktigste av disse er

- avtaler mellom Statens vegvesen og Kulturhistorisk museum for gjennomføring av de arkeologiske undersøkelsene (26.04.2011, 30.05.2012, 08.10.2012)
- retningslinjer for prosjektstyring ved Kulturhistorisk museum (10.12.2002)
- prosjektplaner som gir faglige, administrative og økonomiske rammer for prosjektet (Glørstad 2011; 2012a; 2012b)
- mandat for styringsgruppen (04.10.2011)

BUDSJETT

Prosjektet omfattes av tre ulike vedtak om vilkår og budsjetter.

- Totalt budsjett for undersøkelsene (2011) tilknyttet reguleringsplan for E18 Bommestad-Sky er på kr 15 980 000
- Totalt budsjett for undersøkelsene (2012) tilknyttet reguleringsendringen ved Bøkeskogen er på kr 7 493 534
- Totalt budsjett for undersøkelsene (2012) tilknyttet reguleringsplan for massedeponi er på kr 1 940 000

ADMINISTRATIVE FORHOLD

Prosjektet har hatt en fast stab på fem personer. I tillegg har det vært engasjert 28 feltarkeologer og arkeologistudenter i løpet av feltsongene. Videre har det under deler av prosjektperioden vært engasjert en prosjektsekretær som i hovedsak har hatt ansvar for utfylling og oppfølging av reiseregninger for feltpersonell. Seksjonsleder Karl Kallhovd ved Fornminneseksjonen har delegert attestasjonsmyndigheten for prosjektet til prosjektleder Hege Damlien. Administrative og økonomiske oppgaver er utført i samarbeid med KHM's øvrige administrasjon. Prosjektets regnskap er blitt ført sentralt ved UiO.

PROSJEKTETS OMFANG OG ORGANISERING

Museumsdirektør Rane Willerslev var øverste ansvarlige for prosjektet, og seksjonsleder Karl Kallhovd var nærmeste overordnede. En styringsgruppe med leder ble oppnevnt av museumsdirektøren:

- professor Håkon Glørstad, Fornminneseksjonen, KHM, UiO (leder)
- dr. Helena Knutsson, Stoneslab, Uppsala
- professor Einar Østmo, Arkeologisk seksjon, KHM, UiO
- forsker Leif Inge Åstveit, SFYK, Bergen museum, UiB

I tillegg har følgende personer fungert som observatører:

- rådgiver Trude Aga Brun, Vestfold fylkeskommune
- seniorrådgiver Bjørn-Håkon Eketuft Rygh, Riksantikvaren

E18-prosjektets faste stab bestod av:

- prosjektleder Hege Damlien. Faglig og administrativ leder for prosjektet. Ansatt fra 1. mai 2011 til 31. januar 2013;
- prosjektleder/prosjektmedarbeider Steinar Solheim. Faglig og administrativ støtte. Ansatt fra

Etternavn	Fornavn	Stilling	År
Amundsen	Marie	feltassistent	2011
Byggstøyl	Iselin	feltassistent	2011, 2012
Christensen	Per T. Mandrup	feltassistent	2011
Bade	Rolf	feltassistent	2012
Dahle	Øystein	feltassistent	2011, 2012
Danielsen	Christine Fredrikke	assisterende feltleder	2011, 2012
Eriksen	Marianne Hem	feltassistent	2011
Granum	Solfrid	feltassistent	2011, 2012
Gron	Kurt J.	feltassistent	2012
Hansen	Gorm Erland	feltassistent	2011
Haugen	Hanne	feltassistent	2012
Havstein	John Asbjørn	feltassistent	2011, 2012
Jensen	Theis Z.T.	feltleder/feltassistent	2011, 2012
Kjølberg	Merete O.	feltassistent	2011
Macãne	Aija	feltassistent	2012
Stebergløkken	Heidrunn	feltassistent	2011
Steinskog	Gjermund	feltleder / ass. feltleder, GIS	2011, 2012
Sundsdal	Kjetil	feltassistent	2011
Svendsen	Maria	feltassistent	2012
Svensson	Rasmus	feltassistent	2011, 2012
Taipale	Noora	feltassistent	2012
Tangen	Magnus	feltleder / assisterende feltleder	2011, 2012, 2013
Thommesen	Toini	assisterende feltleder	2011
Thinglum	Ingvild	feltassistent	2011
Vestrum	Lene	feltassistent	2011
Viken	Synnøve	feltassistent	2012
Vivås	Arild S.	feltleder / assisterende feltleder	2011, 2012
Årskog	Hanne B.	assisterende feltleder	2011

Figur 1.2. Feltpersonale ved E18-prosjektet 2011–2013.

14. juni 2011. Prosjektleder i perioden 1. februar–31. august 2013;
- utgravningsleder Lucia Ucherman Koxvold. Ansvarlig for utvalgte lokaliteter. Ansatt fra 1. mai 2011;
 - utgravningsleder Anja Mansrud. Ansvarlig for utvalgte lokaliteter. Ansatt fra 1. mai 2011;
 - utgravningsleder Dag Erik Færø Olsen. Ansvarlig for utvalgte lokaliteter. Ansatt fra 1. mai 2011.

Kulturhistorisk museum arbeider stadig for å forbedre og effektivisere de arkeologiske utgravningene. Målsettingen er å øke kvaliteten på datagenereringen i felt- og etterarbeidsfasen. I prosjektplanen

for reguleringsendringen ved Bøkeskogen (Gløstad 2012a) ble det derfor lagt opp til en endring av organiseringen av prosjektet, der undersøkelsene skulle organiseres som et teamarbeid, og prosjektstaben fikk ansvar for ulike deler av utgravningsprosessen og datahåndteringen. Fra feltsesongen 2012 gjennomførte prosjektet en organisering under prosjektleder (Hege Damlien) med en ansvarlig for naturvitenskapelige prøver (Steinar Solheim), to funnansvarlige (Lucia U. Koxvold og Anja Mansrud) og en ansvarlig for GIS, strukturer og innmåling (Dag Erik Færø Olsen). Damlien gikk ut i permisjon 31. januar 2013. Solheim fungerte som prosjektleder fra 1. februar til 31. august 2013.

I tillegg til prosjektets faste stab var det ansatt 28 arkeologer og arkeologistudenter som assisterende feltledere og feltassistenter i forbindelse med feltsongene (figur 1.2). Feltpersonalet var fordelt på tre gravelag ledet av en fast ansatt utgravningsleder.

I etterarbeidsfasen har Gjermund Steinskog vært ansatt som feltleder i til sammen 16 ukeverk i 2011 og 2012 for utarbeidelse av kart og ivaretagelse av digitale data. Videre har Arild Vivås, Lotte Eigeland og Magnus Tangen vært ansatt som feltledere i til sammen 25 ukeverk som vikarer for Koxvold. Vivås har hatt ansvar for katalogisering og funnbehandling av gjenstandsmateriale fra Nordby 2, Tangen har digitalisert tegninger og fotodokumentasjon, og Eigeland har studert gjenstandsmaterialet fra Nordby 2 for å vurdere dets potensial for teknologiske analyser. I tillegg har Theis Zetner Trolle Jensen vært ansatt som feltleder i 18 ukeverk for tegning av gjenstandsfunn og digitalisering av tegninger.

REGISTRERTE OG BERØRTE KULTURMINNER

Registreringene av kulturminner innenfor planområdet ble gjennomført i tre omganger innenfor tidsrommet 2008–2011 av Vestfold fylkeskommune og omfattet overflateregistreringer etter synlige kulturminner, prøvestikking etter lokaliteter fra steinalder samt maskinell sjakting i dyrket mark (Lia 2010).

Selve veitraseen ble registrert i tidsrommet fra 1. september til 31. oktober 2008. På grunnlag av endringer i traseen ble det foretatt etterregistreringer i Martineåsen 22.–24. juni 2009. Vestfold fylkeskommunes registreringer omfattet to alternative traseer, 3X og 3Y. Trasévalget var ikke avklart ved oppstart av registreringene, og det ble derfor foretatt søk innenfor begge alternativene (Lia 2010:11). Hoveddelen av undersøkelsen foregikk som prøvestikking i utmark. Det er også foretatt sjakting, overflateregistrering og metallsøk innenfor planområdet. Området som skulle reguleres, var totalt ca. 1430 mål. Den største andelen av planområdet, ca. 890 mål, var dekket av skog. I løpet av registreringen ble det tatt 908 prøvestikk i planområdet. Særlig skogområdene ved Anvik, Torstvet, Hovland og Nordby ble vurdert som potensielle boplassområder fra steinalderen (figur 1.3).

Totalt ble 31 hittil ukjente fredete kulturminner i form av steinalderboplasser påvist. Det ble også foretatt nyregistrering av en tidligere kjent steinalderboplass (Risbøl 1995). Videre ble det påvist et felt med nedgravninger fra vikingtid i Kilen ved

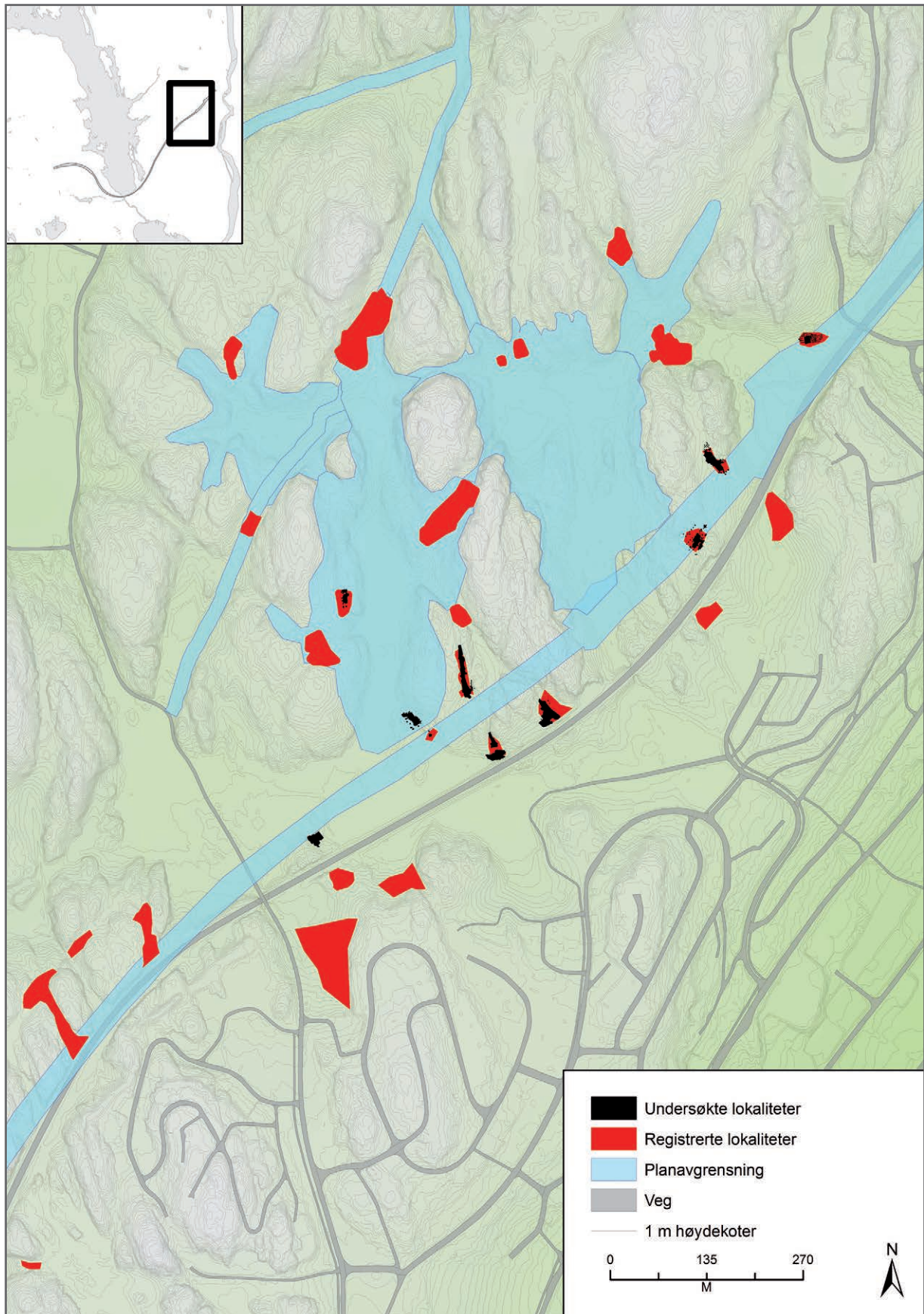
Farris samt flere strukturer og funnområder datert til bronsealder i dyrket mark på Månejordet.

Områdene for massedeponier og anleggsveier i Langmyr og Breimyr i Vestmarka ble behandlet som en separat reguleringsplan, og registreringene ble utført i to omganger, fra 26. april til 20. mai 2011 og fra 31. oktober til 19. november 2011 (Sortland 2011; Møystad 2012). Området som skulle reguleres, er totalt på ca. 230 daa og omfattet skogs- og myrområder. Undersøkelsen foregikk som prøvestikking og overflateregistrering i utmark. Det ble totalt gravd 368 prøvestikk, hvorav 41 var positive. Til sammen ble åtte hittil ukjente automatisk fredete kulturminner i form av steinalderboplasser påvist.

Innenfor traséalternativene til den nye veitraseen og områdene for massedeponiene er det dermed kjent 39 steinalderlokaliteter, 3 lokaliteter med kulturlag fra bronsealder, 2 lokaliteter med groper/nedgravninger, 2 hulveier samt 2 funn av steinartefakter (Lia 2010; Sortland 2011; Møystad 2012).

De automatisk fredete kulturminnene reflekterer et bredt spekter av aktiviteter gjennom et tidsrom på ca. 10 000 år, fra steinalder til middelalder. Majoriteten av kulturminnene er fra eldre steinalder (figur 1.4). De registrerte steinalderlokalitetene ligger 105–40 moh. Dersom lokalitetene har vært strandbundne, kan de på bakgrunn av strandlinjekurven dateres innenfor store deler av mesolittisk periode, fra tidligmesolitikum til senmesolitikum, ca. 9200–5800 f.Kr. Hovedvekten av lokalitetene innenfor planområdet ligger imidlertid mellom 70–56 moh., høydenivåer som dekker store deler av mellommesolitikum.

Totalt ti automatisk fredete kulturminner, hvorav ni steinalderlokaliteter, ble direkte berørt av utbyggingen for ny E18 (figur 1.5). Åtte lokaliteter omtales i denne publikasjonen, mens rapporten fra Nordby 3 foreligger utelukkende som rapport i KHMs topografiske arkiv. De øvrige kulturminnene er regulert til bevaring. Steinalderlokalitetene lå i typiske utmarksområder/skogsterrang med moderne planteskog, ca. 70–49 moh. på østsiden av Farris eidet. Tre av steinalderlokalitetene lå i tilknytning til Nordby tjern, og de resterende lå ved Breimyr i Vestmarka. Alle lokalitetene syntes å være godt bevart da de lå i utmark hvor det har vært begrenset aktivitet i moderne tid. Den beregnede størrelsen på lokalitetene varierte fra i overkant av 100 m² til 1200 m². Det samlede boplassarealet var i forkant av undersøkelsene beregnet til ca. 4400 m². I prosjektplanene var det lagt opp til å gjennomføre en konvensjonell utgravning av et volum på om lag



Figur 1.3. Kartet viser registrerte lokaliteter innenfor traséalternativer 3X og 3Y og områdene for massedeposjoner. Kart: Gjermund Steinskog.

Antall	Lokalitet	ID	Hoh.	Funn	Datering	Positive PS	Areal
1	Anvik 4067/9	118594	100–105	2	TM	2	4110
2	Anvik 4067/9	128552	106	9	TM	2	
3	Anvik 4067/9	118596 1–3	105–95	19	TM	7	2591
4	Anvik 4067/9	119047	79	15	TM	2	383
5	Anvik 4067/9	119050	88	4	TM	1	222
6	Anvik 4067/9	119051	83	3	TM	2	58
7	Anvik 4067/9	119055	77	12	TM	2	112
8	Bøkeskogen 3020/2419	49633 1–3	48–55	290*	MM(-SM)	15*	4607
9	Bøkeskogen 3020/2419	119048	40–50	86	MM-SM	24	8058
10	Bøkeskogen 3020/2419	119059	50	7	MM(-SM)	1	156
11	Månejordet 2010/31	119027	70	6	MM	3	179
12	Månejordet 2010/17	119056	75	4	MM	2	304
13	Månejordet 2010/13	119053	65	1	MM	1	244
14	Månejordet 2010/19	119052	70	4	MM	3	358
15	Torstvet 2009/4	119397	75	2	MM	1	357
16	Torstvet 2009/339	119406	79	5	TM	1	210
17	Torstvet 2009/4	119400 1–4	70–78	33	MM	8	2745
18	Torstvet 2009/4	119402	70–75	3	MM	2	485
19	Torstvet 2009/4	120430 1–2	70	7	MM	2	1379
20	Torstvet 2009/2	119404	59	6	MM	1	157
21	Torstvet 2009/339	120452 1–2	62–70	60	MM	12	5076
22	Torstvet 2009/339	120453	63	16	MM	1	
23	Torstvet 2009/339	119060	63–65	9	MM	3	
24	Hovland 2005/6	119401	59	3	MM	1	154
25	Hovland 2005/6	120470	65–70	6	MM/NEO	3	697
26	Hovland 2005/6	119408	59–62	10	MM	3	473
27	Hovland 2005/6	119407	65	5	MM	2	1114
28	Hovland 2008/127	119403	60	1	MM	1	772
29	Nordby 2008/127	119399	55	1	MM	1	4685
30	Nordby 2008/1	119409	66	1	MM	1	632
31	Nordby 2008/1	119410	65	2	MM	2	112
32	Nordby 2008/291	119398	49	4	MM	2	589
33	Hovland 2005/6	144308	75–70	12	MM	2	150
34	Hovland 2005/6 / Nordby 2008/2	144310	68	17	MM	2	1000
35	Nordby 2008/1	144311	57–55	6	MM	4	1600
36	Hovland 2005/8	144318	70–65	39	MM	12	?
37	Hovland 2005/6, 8	150578	70	6	MM	2	?
38	Hovland 2005/6, 8	150582 1–2	75	3	MM	2	4000
39	Hovland 2005/6, 8	150584	70	3	MM	3	375
40	Hovland 2005/6, 8	150593 1–2	80–70	17	TM	9	3000

Figur 1.4. Registrerte lokaliteter innenfor traséalternativer 3X og 3Y og områdene for massedeponier (Lia 2010; Sortland 2011; Møystad 2012). Lokaliteten markert med * er en nyregistrering av en allerede kjent lokalitet.

ID	C-nr.	Lokalitets- navn	Moh.	Funn	Datering	Areal (Askeladden)	Undersøkt år
119409	C57991	Nordby 1	65	51	MM	632 m ²	2011
119410	C57993	Nordby 2	66	2442	MM	112 m ²	2011
119398	C57994	Nordby 3	49	40	MM	589 m ²	2011
119404	C57995	Torstvet	59	815	MM	157 m ²	2011
119401	C57992	Hovland 1	59	8944	MM	154 m ²	2011
124577	-	Fritzøe	20	-	-	-	2011
120470	C58327	Hovland 2	65–70	2869	MM	697 m ²	2012
119408	C58326	Hovland 3	59–62	21 381	MM	473 m ²	2012
119407	C58328	Hovland 4	65	4274	MM	1200 m ²	2012
150578	C58448	Hovland 5	70	3177	MM	377 m ²	2012

Figur 1.5. Lokalteter undersøkt av prosjektet i 2011–2012.

287,5 m³. Et felt med nedgravninger fra vikingtid lå i tidligere dyrket mark i Kilen.

Med utgangspunkt i de overordnede temaene og problemstillingene ble alle de berørte lokalitetene undersøkt av prosjektet. Omfanget av

undersøkelsene på hvert enkelt utgravningsobjekt har variert, fra utvalgsundersøkelse til totalundersøkelse. Etter undersøkelsen er et felt med nedgravninger, id. 124577, avskrevet. Seks lokaliteter ble undersøkt i 2011 og fire i 2012.