

# DROTTNINGAR OCH KUNGAMÖDRAR

TORUN ZACHRISSON

Kungsgårdsmiljön kring Avaldsnes, beläget på ett näs vid den västnorska kustens huvudfarled, har sedan lång tid diskuterats som ett nav i maritima nätverk knutna till riken ledda av järnålderns sjökungar och den tidiga medeltidens kungar (Skre, 2018, s. 791–799). Men den kvinnliga dimensionen som balanserat härskarmakten i dessa riken och varit nödvändiga för att upprätthålla dem har inte fått samma belysning. Denna artikel syftar till att med exempel från historiska källor från denna tid ge en inblick i kompetenser som ledande kvinnor som drottningar och kungamödrar uppvisat samt ge några arkeologiska exempel som tolkats som att det rör sig om drottningar eller kungamödrar. Avslutningsvis lyfts det fram möjliga materiella spår av den yppersta elitens kvinnor från det romartida Avaldsnes.

## DROTTNINGAR

Etymologiskt är ordet *drottning* avlett av substantivet *drött* (härskara, följe) och har betydelsen 'kvinnan som tillhör drotten och dess följe' (Hellqvist, 1927). Titeln drottning har egentligen alltså inte från början med ett rike att göra, utan med följesväsendet och dess struktur. Ordet förekommer bara i de skandinaviska länderna. Även ett så symboltungt ord som engelskans *queen* har en enkel bakgrund och är ett gammalengelskt ord för kvinna, som har sin motsvarighet i skandinaviska runinskrifters ord *kvän*, kvinna, hustru (Peterson, 2006, s. 29; Runor, sökordet kuin).

Forskningsfältet Queenship studies startade som en motvikt mot den inriktning inom historieämnet som ensidigt betonade kungar och monarkier.

Genom ett uttalat genushistoriskt perspektiv ville man synliggöra drottningar, deras aktörskap och politiska betydelse (ex. Rotbain, 2019, s. 21–22). Där betonades att drottning är ett oprecist begrepp och att man bör använda drottninggemål för den som är gift med kungen och drottningregent när en drottning regerar av egen kraft (Rotbain, 2019, s. 22).

## DROTTNINGGEMÅL

Under vikingatiden, vid slutet av 800-talet eller 900-talet, beskriver den frankiske ärkebiskopen Hincmar av Reims vad han ansåg vara drottningars roll vid de kontinentala hoven. Deras uppgift var att vidmakthålla kungariket och verka inom olika fält som ekonomi, administration, gästfrihet,



**Figur 1.** Drottningen sittande på sin tron. Hon avbildas som en tänkare i rik dräkt med dryckeshorn i handen och krona på huvudet. Detta är en av tre schackpjäser som avbildar drottningar som hittades på ön Lewis, Skottland, men som tros vara tillverkade på slutet av 1100-talet i Nidaros, Trondheim. Foto: National Museums Scotland Queen H.NS 23, med tillstånd CC BY-SA 4.0.

kunglig värdighet, hantering av vasaller och utländska diplomatiska beskickningar (Downham, 2019, s. 153).

I den tvärvetenskapliga antologin *Dronningen i vikingtid och middelalder* (2017) ges intressanta perspektiv ur historiskt källmaterial, liksom arkeologiskt. Från norröna källor är det känt att en kung kunde ha flera hustrur, men det vara bara en som kallades drottning. Det var den som var formellt gift med kungen. I de nordiska kungasagorna är drottningens roll att fungera som motivator, bygga allianser, vara talesman för kungen men också utöva

direkt makt. Hon kunde även hjälpa till att styra landet och delta i rådsmöten, *landrad* (Jørgensen, 2017, s. 220–222). Drottningars språkkunskaper framhålls ofta och att de kunde spela en avgörande roll i religiös förändring liksom vid etablerandet av kristna riken (Jørgensen, 2017, s. 225).

Tre av de berömda spelpjäserna som troligen tillverkats i verkstäder i Nidaros, dagens Trondheim, avbildar den sena vikingatidens och tidiga medeltidens ideala drottning (Stang, 2017, s. 230; se figur 1). Hon förväntades dels vara en tänkare, rådgivare och alliansbyggare, dels vara en kulturbärare som var läskunnig och bevandrad i litteratur, konst och språk. Hon förväntades också föda barn åt kungen, vara en from kristen som gav gåvor samt vara värdig och inge respekt som en strateg, trots att hon ofta kunde ha kommit som ung till en främmande hovmiljö (Bandlien & Mikkelsen Hoel, 2017). Intressant är att drottningsspelpjäsen vid denna tid var en nymodighet. När schackspelet infördes till Europa från de muslimska länderna, togs spelpjäsen storvisiren, det vill säga kungens rådgivare, bort och ersattes med drottningen (Stang, 2017, s. 230).

Många av de sysslor som en drottning förväntades göra var kopplade till ansvaret för ett förebildligt hushåll av större slag: rikshushållet (Rotbain, 2019, s. 18–19). Det kan verka som att drottningars plats var vid ett kungasäte och att de inte rörde sig utanför detta, men det är en missuppfattning. Det förekommer uppgifter om att även drottningar kunde ambulera runt i riket. Vid regelrätta fälttåg kunde de vänta ett stycke undan själva striden. Exempelvis hösten 1066 när Harald Hårdråde stred vid Stamford Bridge i Yorkshire på engelska östkusten, stannade Haralds drottning Ellisif och deras döttrar på Orkneyöarna. Efter att kungen dödats återvände hans son och jarlarna på Orkneyöarna och resterna av hans armé tillbaka dit (Ellis, 2022, s. 500).

## DROTTNINGREGENT

I de norska kungasagorna framskymtar att kvinnor kunde ha arvsrätt till tronen i vissa delar av Skandinavien. Så var det i Agder enligt första kapitlet i Halvdan Svartes saga (Sturluson, 1991). Där styrde drottning ”Åsa storråda” sin faders rike efter att han avlidit: ”reiste straks vest til Agder og tok det rike (den makten) som hennes far hadde hatt” (se Jørgensen, 2017, s. 222, 415). Åsa var mor till Halvdan Svarte och farmor till Harald Hårfagre. Denna Åsa har förknippats med den drottning som ansetts kunna vara gravlagd i Oseberghaugen (Brøgger, 1919), men det är mindre sannolikt.

## KUNGAMODER

Det är lätt att underskatta drottningars inflytande, men kanske än mer rollen som kungamor. Den kunde innebära tillgång till makt, fastän en mer begränsad sådan. Men om en blivande kung var för ung kunde en kungamor regera under många år i sin sons ställe (ex. Jørgensen, 2017, s. 220–221). Under 900-talet ser man också flera kraftfulla drottningar som regerar när deras män är sjukliga eller har dödats. En av dem var Aethelfled of Mercia, en bildad kvinna som utbildats vid sin far Alfred den store av Wessex hov. Hon motade vikingar, lät belägra borgar, drev militära kampanjer och mäklade fred. Lika kraftfull framstår Gerberga av Sachsen, kejsare Otto den I:s syster, som i sitt andra äktenskap var gift med den franske kungen Louis som var sjuklig. Efter hans död regerade hon för deras son Lothar (Downham, 2019, s. 153–154).

Ett lysande exempel är prinsessan Olga av Kiev som var av varjagisk härkomst från Pskov i nuvarande Ryssland. Hon var gift med fursten Igor, son till Rurik som var grundaren av den Kyiv-rusiska dynastin i Ukraina. Igor dödades när han tog upp tributer i ett underlydande område, medan sonen Sviatoslav ännu var ett barn. Olga regerade i sonens ställe i 15 år (Androshchuk, 2011). Prinsessan Olga

av Kiev är känd inte minst för sin omvändelse till kristendomen genom sitt dop i Konstantinopel cirka år 957, beskrivet i samtida källor i Bysans och Kiev. Olga och hennes följe togs emot vid två banketter i det stora palatset i Konstantinopel. Vid den första banketten åtföljdes hon av sina manliga släktingar, tillsammans något fler än 80 personer. Vid den andra banketten var hennes följe än större och bestod av 107 personer: hennes brorson, 16 kvinnliga släktingar, 18 tjänarinnor, 44 köpmän, 22 ambassadörer, en präst och två tolkar. Här framgår att de mottog gåvor och att Olgas tjänarinnor fick samma mängd bysantiska silvermynt som köpmännen (Androshchuk, 2011, s. 78–80). Detta illustrerar vad som förväntades av en kvinnlig regent: förmåga att hantera dels diplomatiska relationer, gåvobyten och handel, dels religiösa och politiska skeenden samt administration. Dessutom skulle hon gärna ha goda språkkunskaper.

## FREDSMÄKLARE

Redan i eposet Beowulf omtalas drottningen som fridkulla, alltså fredsväverska. I dikten är det tydligt att döttrar representerade ett viktigt politiskt kapital, att de gifts bort med härskare från andra folk för att mäkla fred (Beowulf, 2022, s. 99). Drottningen beskrivs där som socialt kunnig med en förmåga att värdera människor efter rang liksom om de uppvisade trohet eller inte (se även Enright, 1996). Med de senaste årens omtolkningar av eposets ursprung anses det numera vara diktat i Östskandinavien, förmodligen på 500-talet, men vara nedtecknat i East-Anglia på 600-talet och därefter omkring år 1000 på pergament i södra England (Beowulf, 2022, s. 9, 179–182; Gräslund, 2018; se även Shippey, 2022).

Vid 500-talets slut hade alla som gjorde anspråk på att vara kungar i Frankerriket också haft förfäder som tillhört den merovingiska kungaätten (Wickham, 2009, s. 113). Genom giftermål utanför

riket med utländska kungar, prinsar och prinsessor bekräftades merovingernas kungliga status. Bara kungafamiljen ingick sådana äktenskap, genom vilka de betonade sin överlägsna status inom sitt rike (Crisp, 2003, s. 209–210). Bland anglosaxarna (Wickham, 2009, s. 202) liksom i Skandinavien fanns en härskande kungaätt med lång kontinuitet, vilket bör ha givit större möjlighet att bygga allianser, något som kan ha gynnat kvinnornas position i maktens topp.

### GISSLAN

Att högättade kvinnor kunde vara ett fysiskt verktyg för fred genom att fungera som gisslan ger de skrivna källorna olika belägg för. När fred skulle upprättas mellan Conrad I av Tyskland och hertigen av Schwaben, Erchanger, år 913 ingick som en del av processen att Conrad gifte sig med systemen till Erchanger, Cunigunde. Hon kallas ”fredsgisslan” (Annales Alemannici, s. 56; Olsson, 2019, s. 128). Ungefär samtida är uppgiften att när kejsaren Karl den tjocke år 882 skulle gifta bort kung Lothars dotter Gisela med den normandiske kungen Godefrid var en av förutsättningarna att normanderna skulle lämna riket. Giftermålet skulle garantera att Godefrid inte skulle attackera igen (Annales Vedastini, 1958, s. 302–303; Olsson, 2019, s. 129).

Giftermål tänkta att bygga kraftfulla allianser kunde ibland gå väldigt fel. Detta framgår av exemplet Riginth, som var Chilperic och Fredegundas dotter. Efter år av diplomatiska förberedelser avreste hon för ett bröllop med en visigotisk prins i Spanien, med 50 vagnslaster guld, dyrbarheter och textilier. Riginths mor bedyrade, enligt Gregorius av Tours, att det inte var den kungliga skattkammaren som tömdes utan hennes personliga förmögenhet och skatter från egendomar som hon i sin tur fått av kungen. Detta stora följande skulle visa kungens välstånd. Men på vägen blev de rånade på dyrbarheterna.

Under tiden hann kung Chilperic dö och giftermålet var plötsligt meningslöst, varför bröllopet gick om intet. Riginth hölls som gisslan innan hon sändes tillbaka (se Crisp, 2003, s. 185–194).

Historikern Paul Kershaw har framkastat en intressant hypotes om att situationen för en högättad gisslan var olika om individen var man eller kvinna. En manlig gisslan som anlände till ett utländskt hov eller hushåll införlivades i den nya kulturen dit denne kom, medan en kvinnlig gisslan som kom till ett sådant hov eller hushåll i stället blev en kulturbärare och spred kultur, det vill säga agens och handlingskraft (Kershaw, 2011, s. 21; Olsson, 2019, s. 161).

En av få drottningar som nämns i anknytning till Karmøy och Avaldsnes kom från Bjarmaland, enligt Sturlubóks version av Landnámabók. Kung Hjörri från Avaldsnes var på plundringståg och tog kungadottern Ljufvina som krigsfånge, *herfenginn*. De söner som hon födde åt Hjörri var mörkhyade och fick namnen Geirmund och Hamund. Ljufvina bytte då ut sina söner mot en trälinnas barn, eftersom de var ljushyade och skulle väcka mindre uppseende. Trots att detta uppdagades antyder texten att Ljufvina fortsatte att fungera som Hjörri hustru och kallades för drottning. Titeln antyder respekt och rang (ex. Birgisson, 2013; Olsson, 2019, s. 163; Veä, 1999). Från Bjarmaland fick man också åtråvärda produkter av stort ekonomiskt värde under vikingatiden, såsom marina däggdjurs betar, ben och späck.

### RUNINSKRIFTERNAS DROTTNINGAR

Genom de äldsta samtida skandinaviska källorna, runinskrifterna, går det att få kunskap om vissa kungamödrar och drottningar som verkade under slutet av vikingatiden (cirka år 950–1100). Även där man förväntar sig att finna termen drottning använd i skandinaviska runinskrifter, exempelvis på den äldre runstenen i Jelling på Jylland i Danmark,

står det i stället att "[k]ung Gormr gjorde dessa monument till minne av Þyrvé, hans hustru, Danmarks frälsning" (Runor, DR 41). Gorm presenteras med titeln *kunung* och Tyra som *bót*, det vill säga Danmarks hjälp, botemedel eller frälsning (Runor; se även Peterson, 2006, s. 14). I Sønder Vissing på Jylland reste Tove, Mistivojs dotter, en runsten över sin mor: "Tófa, Mistivirs dotter, hustru till Haraldr den gode, Gormrs son, lät göra minnesmärket till minne av sin mor" (Runor, DR 55). Mistiwjog är ett slaviskt mansnamn och även namnet på obodriter-nas härskare (död cirka år 990). De är alla kända historiska personer och Tova var Harald Blåtands hustru och ingift i Jellingdynastin.

Ändå är runologen Marie Stoklund tveksam till att identifiera dem som sådana, eftersom varken kung Harald Blåtand, hans drottning Tova eller hennes far Mistivoj omnämns med titlar i runinskriften och Harald har givits ett annat tillnamn – den gode – som inte är känt från andra källor (Randsborg, 1980, s. 178–179; Sawyer, 2000, s. 176–177; Stoklund, 2006, s. 203–205). Om man inte är lika skeptisk utan antar att det verkligen rör sig om medlemmar av den kungliga familjen, kan det tolkas som att det var skillnad beroende på i vilken miljö en runsten restes. Det var väsentligt att markera sig med titulatur i en kungsgårdsmiljö i Jelling, medan titlar kunde utelämnas på ett privatgods i Sønder Vissing. Därmed blir även de av kunglig rang mer anonyma för oss. Det behövs att dessa individer har burit ett ovanligt namn eller tillnamn för att vi i efterhand ska kunna identifiera dem. När vi finner termen drottning i en vikingatida runinskrift behöver detta inte tolkas som att hon var i regerande ställning tillsammans med sin kung, utan termen kan syfta på den kvinnliga parten i ledarställning för ett följe av krigare.

I trakten av den mäktiga handelshamnen Hedeby märks en annan av 900-talets kungamödrar. Här

har Asfrid låtit resa två runstenar över sin son Sigtrygg. På en av runstenarna kallas Sigtrygg för kung. Trots att hon har sponsrat båda runstenarna verkar de vara utförda av två olika runristare. Den ena runstenen (Runor, DR 2) är två meter hög och har stått rest på ett anslående ställe vid Wedelspang, som var ett vadställe där landvägen korsade sjöleden söder om Hedeby. Stenen var synlig både till lands och till sjöss där den stod placerad mellan två lagunvikar. Inskriften lyder *Asfriþr gærþi kumbl þon æft Sigtryg, sun sin ok Gnupu* och översätts som "Åsfríðr gjorde dessa minnesmärken (kummel) till minne av Sigtryggr, hennes son och Gnúpas" (se figur 2). Runstenen ser ut som en vanlig minnessten och saknar titlar. Den anger bara de närmaste släkterelationerna. Inskriften är uppbyggd av kortkvistrunor, det vill säga runor ur den svensk-norska runraden. Här finns ett demonstrativt pronomen med runor, þaun (*þon*), som varken finns i rundanska eller forndanska men är väl bestyrkt i runsvenska inskrifter och senare i fornsvenska (ex. Andersson, 2006, s. 9; Lerche Nielsen, 2000, s. 138–140; Williams, 2000, s. 160). Runristaren skrev runsvenska och kan med största sannolikhet ha vuxit upp i (östra?) Sverige (Williams, 2000, s. 160). Detta stämmer bra med de uppgifter om ett svenskvälde i Hedeby som kung Olaf etablerade och som finns omnämnt hos historiekrönikören Adam av Bremen. Olaph kallas den sveaprin eller furste (*sueonum principem*) som ledde en väpnad attack från svearnas land och erövrade det danska riket (*regnum Danicum*; Adam av Bremen, s. 48). Hur stort och omfattande detta välde varit är omdiskuterat, särskilt bland danska forskare (se Andersson, 2006). Gnupa, som Asfrid hade sonen Sigtrygg med, var son till denne Olaf. Sedan länge har man identifierat dessa båda runstenar med denna härskarfamilj (ex. Jacobsen, 1935). Det tycks ha varit en familj med högt ställda ambitioner, för Hedeby var dåtidens största nordiska handelshamn





**Figur 2.** Runstenen över sonen Sigtrygg rest av hans mor Asfrid innehåller dessutom bara uppgifter om fadern Gnupas namn. Denna resliga runsten, en kopia av Hedeby 2, är ristad med kortkvistrunor (svensk-norska runor) och står rest vid en korsväg i landskapet. Foto: Matthias Süßen, CC BY-SA4.0.

(se Hodges, 1982; Søvsø, 2018). Man vet enligt historikern Widukind av Corvey att Gnupa döptes av den tyske härskaren Henry I Fågelfångaren och att Sigtryggs död ska ha inträffat omkring cirka år 945 e.Kr. varefter runmonumenten gjordes (Radtke, 1999, s. 366).

På den andra runstenen (Runor, DR 4) som hittats några kilometer norrut, inmurad i Schloss Gottorf i Schleswig, framställs Asfrid nu som mor till



**Figur 3.** Den mindre runstenen Hedeby 4 är ristad med långkvistrunor (danska runor). I inskriften positionerar Asfrid sig som kungamor och anger sin härstamning mot en dansk bakgrund. Stenen hittades inmurad i Schloss Gottorf, men där finns inga uppgifter om var den ursprungligen stått rest. Foto: Szilas i Wikinger Museum Haithabu, Tyskland, CC0.

kungen, eftersom hennes och Gnupas son Sigtrygg nämns med titeln *kunung* (se figur 3). Runstenen är inte lika anslående, bara 1,2 meter hög, och huggen med den andra typen av runor, långkvistrunor, som dominerade i Danmark på 800- och 900-talen (Källström, 2013, s. 106). Runristaren Gorms namn förekommer både inom kungliga familjer och inom andra familjer i det samtida Danmark (se Peterson, 2007, s. 81). Kvinnonamnet Asfrid förekommer på

1000-talet i Sverige (Peterson, 2007, s. 29). Men kungamodern Asfrid tycks ha varit en högättad kvinna från Jylland. I denna inskrift positionerar Asfrid sig och sin härstamning mot en dansk bakgrund när hon skriver sig som sin far Odinkars dotter (Andersson, 2006, s. 6): *Asfriþr gærþi kumbl þøsi, dottir Opinkors, æft Sigtryg kunung, sun sin ok Gnupu. Gormr rest runar*. Det kan översättas enligt följande: "Ásfríðr, Óðinkárr's dotter, gjorde dessa minnesmärken (kummel) efter kung Sigtryggr, hennes son och Gnúpas. Gormr ristade runorna." Mansnamnet Odinkar är ett mansnamn som endast är känt från runstenar i Danmark (Peterson, 2007, s. 171). Namnet förekommer bland annat i runinskrifter från norra Jylland, som av inskrifterna att döma har varit resta över medlemmar av den högre eliten (Runor, DR 81, DR 133). Asfrid är ett exempel på en kvinna som i sin roll som kungamor – kanhända drottning – utgjort den ena delen av en allians vars syfte varit att stärka fred och stabilisera maktrelationer. Sveafursten Olaf kan uppfattas som en sjökung från svearna som i de maritima nätverksrikenas tidevarv annekterat ett stycke land som av hävd ansågs höra till danerna.

## DROTTNINGAR I ARKEOLOGISK FORSKNING

För att arkeologiskt identifiera den högsta styrande nivån, den kungliga, har man vanligen sökt stöd i skrivna källor. Metodiskt sett har man använt sig av exceptionella gravläggningar av monumentala dimensioner, belägna i direkt anslutning till ett kungasäte som är belagt i skrivna källor. Gamla Uppsala i Sverige med sina monumentala gravhögar från 500-talets slut och 600-talets början utgör ett exempel (Nerman, 1913, 1917, 1918). Dessa ligger tätt inpå grunderna efter de monumentala hallbyggnaderna som har undersökts arkeologiskt och de avtecknar sig även genom stora upphöjda hallplatåer i landskapet. Riket var känt som Svithiod

(Lindqvist, 1936; Ljungkvist, 2006, 2013; Ljungkvist & Frölund, 2015). I Ynglingatal kallas släkten knuten till Gamla Uppsala gudaättlingar, guden Frös avkomma (Sundqvist, 2016, s. 70–71). Kungar och kungahallar omnämns i de skrivna källorna, men bara få av drottningarna: Skjálfr, kungadotter från Finland och Yrsa, syster till Hrólfr kraki från det danska riket (se ex. Sundqvist, 2016, s. 76, 425). Arkeologiskt kännetecknas den materiella kulturen som undersökts i de monumentala gravhögarna av importerade unika föremål av material som guld, silver, halvädelen granat och elfenben. Ett par av dessa föremål har klassificerats av arkeologen John Ljungkvist (2006, 2013) som tillhöriga den yppersta eliten. Men dessa föremål kan främst knytas till den manliga sfären, medan ett enstaka fragment skulle kunna utgöra en del av ett kvinnospänne. De kvinnliga gemål som nämns i de skrivna källorna har varit svårare att identifiera, men ingen aktiv forskning har heller bedrivits i syfte att spåra sådana.<sup>1</sup>

På kontinenten har man identifierat rika kvinnogravar i det forna merovingiska riket genom att "matcha" en arkeologiskt undersökt grav eller gravgods med en kvinnlig medlem ur den kungliga familjen nämnd hos historieskrivaren Gregorius av Tours. Berömd är gravan över drottninggemålen Arnegunda, Clothar den I:s hustru, som påträffades i en sarkofag i basilikan Saint Denis i Paris, Frankrike. Tack vare guldringen där namnet ARNE-GVNDIS REGINE, drottning Arnegunda, stod ingraverat identifierades den gravlagda (Périn et al., 2013, s. 101). Ordet regina är en avledning av ordet för *rex*, konung. Hennes purpurfärgade hellånga dräkt hade framtill brickbandsvävda sidenbårder och ärmarna avslutades med rosettbårder av

1 Dessa aspekter lyfts i en kommande artikel av Røstad och Zachrisson baserad på ny grundforskning om kvinnor i och kring Gamla Uppsala under perioden 550–750 e.Kr. identifierade genom smyckeuppsättningar.





**Figur 4.** Theodora i Ravenna, kejsar Justinianus gemål, avbildad i basilikan San Vitale uppförd i Ravenna, Italien år 547 e.Kr. Kejsarparet var barnlöst. Theodora gjordes till medregent och stärkte kvinnans rätt på olika juridiska områden (Evans, 1998). Foto: Petar Milosevic, CC BY-SA 4.0.

guldtrådar. Kring huvudet hade hon en mönstrad schal av siden och om livet bar hon ett bälte fäst med ett tungt guldbelagt silverspänne. Hennes smycken var i övrigt av guld: ring, örhängen, stor nål och spänne med halvädalstenar. Kring benen hade hon benlindor med silverspännen och nedanför fanns de purpurfärgade spetsiga läderskorna. Föremålen var välanvända och dessutom ”lite före sin tid”, alltså innovativa smycken och dräkt detaljer av typer som först efter ett tag nådde ut till det stora flertalet (Périn et al., 2013, s. 112–116).

I boken *Königinnen der Merowinger* (2013) ges flera prov på rika kvinno- och flickgravar som har hittats i tidiga kristna kyrkor och som kunnat identifieras som gravplatser för medlemmar av den merovingiska kungafamiljens många grenar (ex. Wamers, 2013). Deras utstyrelse utmärker sig genom importerade material som sidentyg, sin höga

kvalitet på guldsmedsarbeten, textilier och läderarbeten liksom genom sin rika färgprakt. Likaså förekommer här uppsättningar där avancerade frisyrier hölls uppe av sidenband dekorerade med guldtrådar (Laporte, 2013, s. 141–142). Förebilder fanns i den kejsarliga världen och kommer bland annat till uttryck i mosaikerna i Ravenna i Italien, där den östromerska kejsarinnan Theodora avbildas i basilikan San Vitale omgiven av uppvaktande kvinnor ur eliten (se figur 4).

Om vi arkeologiskt ska försöka fånga drottningar och härskarinnor i järnålderns Skandinavien där de skrivna källorna är få eller obefintliga, kan det bland annat göras genom att söka efter gravlagda med högkvalitativa smycken - inte sällan unika sådana - av ädelmetall och eventuellt även prydda med ädelstenar, liksom textilier av yppersta slag (ex. Røstad, 2019).



## KARMØY – KORMT, EN LEDANDE KVINNA I FLAGHAUGEN?

Vad gäller Karmøy är det dels Flaghaugen vid Avaldsnes kyrka från yngre romartid som utpekats som en furstlig eller kunglig grav, dels de merovingertida skeppsgravarna Storhaug och Grønhaug. Flaghaugen har nyligen fått en ingående analys av Frans-Arne Stylegar och Håkon Reiersen (2018). De beskriver antalet begravningar som högen innehållit, åtminstone fyra men kanske så många som upp till sju begravningar. Samma hellekiste som innehöll den mest berömda furstliga begravningen från yngre romartid (grav 2) kan även ha innehållit en kvinnograv från slutet av 200-talet (Stylegar & Reiersen, 2018, s. 566–568, 625). Om deras tolkning stämmer skulle det alltså innebära en möjlig ”drottning” eller ”furstinna” och förmodligen samtida med den praktfulla mansgraven.

Tre av föremålen från grav 2 i högen skulle kunna knytas till en kvinnlig individ: dels en numera förkommen dräktnål av guld, dels en guldfolie som kan ha suttit på ett runt spänne och en romersk spegel (Stylegar & Reiersen, 2018, s. 576, 583–584, 616). Dräktnålen hittades först år 1840 i resterna av den stora gravhögen och erbjöds till Kulturhistorisk museum i Oslo som dock tackade nej till inköp. Nålen såldes därefter och har sedan dess aldrig återfunnits. Men då den hittades beskrevs den så här: ”en Guldnaal, omtrent 2 T. Lang, lidt bøjet ligesom Tandene i en Spænde, spids i den ene Ende og i den anden forsynet med en Skruegang” (Christie, 1842, s. 389). Det finns även uppgifter om att nålen vägde ungefär 4 gram (Kraft, 1842, s. 125). Därför går det att identifiera dess utseende.

Små dräktnålar var en del av kvinnors utsmyckning under yngre romersk järnålder och folkvandringstid i Skandinavien. De kunde vara tillverkade av olika sorters metall, brons, silver och guld, och förekommer främst på Jylland och i södra Norge (Przybyła, 2012). Metallen angav bärarens

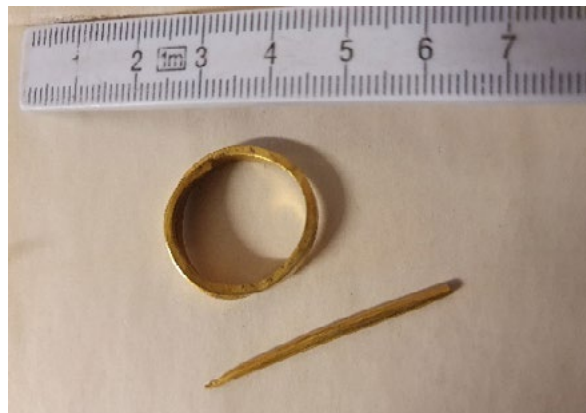
status och högst status hade de som bar nålar tillverkade av guld. Dessa nålar är bara kända i några få exemplar i Skandinavien. Dubbla guldnålar, som kan ha burits på lite annat sätt, förekommer i ett gravfynd i Nordre Rør i Østfold och i en guldrök grav i Tuna i Västmanland, Sverige (Andersson, 1995; Przybyła, 2012, s. 50; Straume, 1988, s. 172). En guldnål förekommer i stället i Flaghaugen, i en grav från Gjeite i Nord-Trøndelag, Norge och två gravar från Jylland, en i Lundergård och en i Vrangstrup, Danmark (Przybyła, 2012, s. 49–50).

Närmast okänt är att ytterligare två dräktnålar av guld har hittats i Sverige. De saknas helt i de ovan nämnda arbetena. Att dessa guldnålar saknas beror främst på att de ingår i ett kommunalt museums samlingar som inte är lika kända som ett centralmuseums. Båda guldnålar har hittats i vad som förmodas vara kvinnogravar på ett och samma gravfält: Räcksta-Beckomberga i Spånga socken, Uppland (Biörnstad, 1966).<sup>2</sup> I den ena graven (grav 38) fanns en guldnål liknande den i Flaghaugen (se figur 5a). Den var cirka 3,8 cm lång och i sin övre del ornerad med fyra linjer. Den har jämförts med nålarna från den guldröka Tunagraven (Biörnstad, 1955a, s. 24). I den andra graven (grav 52) fanns en slät ornerad guldnål av samma längd (3,8 cm) och dessutom bland annat en guldfingerring och smält glas från en bägare

2 Gravfältet (Fornsök 303:1) som omfattade 190 brandgravar från perioden cirka 200–800 e.Kr. undersöktes mellan 1949 och 1952. Från yngre romersk järnålder och folkvandringstid finns gravar med föremål av guld och glas. Gravfältet publicerades tämligen omgående av Margareta Biörnstad i hennes licentiatavhandling (1955a) och i hembygds litteratur (Biörnstad, 1955b, 1966) men förblir därefter tämligen okänt. Det har dock uppmärksamats i seminarieuppsatser vid Stockholms universitet (ex. Schierman, 2004). Fynden förvaras i Stockholms stadsmuseum.



**Figur 5a.** Guldnålen liknande den i Flaghaugens kista från grav 38, Räcksta-Beckomberga i Spånga socken, Uppland. Stockholms stadsmuseum SSM 20129. Foto: Torun Zachrisson.



**Figur 5b.** Slät guldnål och guldfingerring från grav 52, Räcksta-Beckomberga i Spånga socken, Uppland. Stockholms stadsmuseum SSM 20132:1–2. Foto: Torun Zachrisson.

(se figur 5b). Den senare graven var gravfältets högst belägna, största och äldsta grav från 200-talet e.Kr., vilket tyder på att den var gravplatsens grundargrav (Schierman, 2004, s. 11). Den romartida miljön har topografiskt legat vid en farled nära Östersjökusten i ett exponerat läge vid en vik.

Gravar med små nålar daterade till yngre romersk järnålder och folkvandringstid förekommer främst på Jylland och i Norge. De är vanligen bestämda som kvinnogravar, men det anses vara osäkert (Przybyła, 2012, s. 27, 45; Stylegar & Reiersen, 2018, s. 615). Om Flaghaugen även innehållit en kvinnograv, kan man fundera på om det varit en kvinna som gifts in i miljön på Avaldsnes av storpolitiska skäl för att etablera fredliga relationer.

Inte bara vid begravningen av Flaghaugfursten på Avaldsnes återanvändes en gravhög från bronsåldern för begravning av en person av den yppersta eliten. Även tvärs över vägen vid Knagghaug på Bø återanvände man en bronsåldershög som grav för en romartida kvinna (Hauken, 1995, s. 45; Hernæs, 1997, s. 95; Reiersen, 2009, s. 36). Gravhögen inne-

håller en av de första romerska importerna på Vestlandet (Solberg, 2000, s. 108). Kvinnans guldblock talar för att hon ursprungligen kan ha kommit från södra Norge (Andersson, 1995, s. 173). Även en kvinnograv från Vårå längre söderut på ön innehöll den enda rosettfibula som är känd från Vestlandet (Lund Hansen, 1995, figur 8:5; Reiersen, 2009, s. 36). Vårå ligger i samma typ av landskapsavsnitt som Avaldsnes nära farleden upp mot Karmsundet. Ortnamnet Vårå innehåller ett gammalt ord för *varde*, vårdkase, troligen placerad på Helgabergsnuten, ett känt landmärke synligt på långt håll (Brink, 2018, s. 674). Eftersom den typen av fibulor är knuten till danska öarna och särskilt Stevns på Själland, har spännet tolkats som ett tecken på en möjlig giftermålsallians mellan en man från Kormt och en kvinna från slakten i Himlingøje på Själland, ett av dåtidens ledande prestigecentra (Reiersen, 2010, s. 70; Straume, 1988). Flaghaugfursten och den kvinna som eventuellt också kan ha gravlagts i samma kista representerade en generation makt-havare med nya diplomatiska relationer som den mellan Avaldsnes och romerska Köln (Stylegar

& Reiersen, 2018, s. 624–625). Den eventuella kvinnan kan ha varit en del i detta nya alliansbygge. Varifrån hon kommit är en öppen fråga, men Jylland vore ett möjligt område att söka allianser med. Ett annat alternativ med tanke på guldnålarna som nämns ovan vore centrala Mälardalen.

Järnålderns storgårdar vore otänkbara utan en tydlig kvinnlig närvaro som balanserade den manliga. Särskilt kan detta ha gällt storgårdar som Avaldsnes med bas i maritima nätverk och beläget på ett näs vid en av kustens huvudfarleder. I denna miljö av sjökungar i många släktled (Skre, 2018, s. 791–799), där man låg ute till sjöss under långa perioder, var man beroende av att makt och myndighet utövades av dem som stannade kvar på land. Det var inte bara män utan i lika hög grad kvinnor i olika roller, som härskarinnor och husfruar. Det är väsentligt att järnålderns kvinnor och de hushåll som dessa var knutna till diskuteras och analyseras. Inte minst gäller det kvinnor i den yppersta eliten med ansvar för hushåll på riksnivå. Om vi ska söka dessa kvinnor i en miljö som Karmøy, fordras att vi aktivt letar efter dem. Framst låter det sig göras genom att diskutera förekomsten av högkvalitativa

dräktspännen. Dräktspännematerialet har analyserats och presenterats föredömligt av Mari Arentz Østmo (2020) med fokus på den politiska topografin och relationerna mellan regioner under perioden 200–1000 e.Kr. Här vore det intressant att lyfta fram dem av högsta kvalitet för att på så vis komma närmare denna grupp av kvinnor.

Det händer att järnålderns kvinnor anses ha saknat reell makt och att deras inflytande främst varit knutet till den religiösa sfären. Om tolkningen enbart baseras på arkeologiskt källmaterial, kan en grav över en kvinna ur den högsta eliten – den gravlagda kvinnan i Oseberghaugen – tolkas som en individ utan reell politisk makt. En jämförbar mansgrav – Gokstadhaugen – med motsvarande social rang tolkas däremot som en utövare av politisk makt på nivån kung, småkung eller hövding (se Pedersen, 2008, 2017, s. 114). Det är tydligt att arkeologin som använder sig av materiell kultur som sitt primära källmaterial kan ställas inför utmaningar om hur makt och inflytande utövades. Därför vore det välkommet med flera arkeologiska studier med fokus på den yppersta elitens kvinnor och de sammanhang som de ingått i.



## LITTERATUR

- Adam of Bremen. (2002). *Adam of Bremen. History of the Archbishops of Hamburg–Bremen*, översatt av Francis J. Tschan. New York: Columbia University Press.
- Andersson, K. 1995. *Romartida guldsmide i Norden III. Övriga smycken, teknisk analys och verkstadsgrupper*. Aun 21. Uppsala universitet, Uppsala.
- Andersson, T. (2006). Daner and Svear. Tribal Rivalry in Prehistoric Scandinavia. *Names through the looking-glass. Festschrift in honour of Gillian Fellows-Jensen July 15th, 2006*. 39, 1–20, redigerad av Peder Gammeltoft och Bent Jørgensen. Copenhagen: Reitzels.
- Androschchuk, F. (2011). Symbols of faith or symbols of status? Christian Objects in Tenth-Century Rus'. Early Christianity on the way from the Varangians to the Greeks. *Ruthenica Journal of East European History and Archaeology* 4, redigerad av Ildar Garipzanov och Olesiy Tolochko, 70–89.
- Annales Alamannaci. (1826). *Annales Alamannaci, Annales Laureshamenenses, Alamannaci, Guelferbytani et nazarini. Monumenta Germaniae historica*, redigerad av Georg Heinrich Pertz. Hannover.
- Annales Vedastini. (1958). *Annales Vedastini, Jahrbücher von St. Vaast*, redigerad och översatt av Reinhold Rau, 290–336. Darmstadt.
- Bandlien, B., & Mikkelsen Hoel, H. (2017). Dronninger som strateger og kulturbærere. *Dronningen i vikingtid og middelalder*, redigerad av Karoline Kjesrud och Nanna Løkka, 297–330. Oslo: Spartacus.
- Beowulf. (2022). *Beowulf. En nordisk berättelse från 500-talet*, tolkad av Rolf Wickberg i bearbetning av Bo Gräslund. Stockholm: Dialogos.
- Birgisson, B. (2013). *Den svarte vikingen*. Oslo: Spartacus.
- Biörnstad, M. (1955a). *Järnåldersbebyggelsen i södra Spånga*. [Licentiatavhandling, Stockholms universitet].
- Biörnstad, M. (1955b). Beckomberga-Räcksta-gravfältet. *Bromma Hembygdsförenings årsskrift*, 26, 22–32.
- Biörnstad, M. (1966). *Spångas förhistoria. Spånga sockens historia*. Monografier. Stockholm: Stockholms kommun.
- Brøgger, A. W. (1919). Osebergdronningen. *Nordisk tidskrift för vetenskap, konst och industri*, 225–240.
- Christie, W. F. K. (1842). Beretninger om Fund af Oldsager i Norge, især i Bergens Stift. *Urda* 2, 389–407.
- Crisp, R. P. (2003). *Marriage and alliance in the merovingian kingdoms, 481–63*. History department. Ohio State University.
- Downham, C. (2019). A context for the Birka grave Bj581? *Die Wikinger Entdecker und Eroberer*, redigerad av Mattias Toplak och Jörn Stæcker, 151–160. Berlin: Ullstein.
- Dronningen i vikingtid og middelalder*. (2017). Redigerad av Karoline Kjesrud och Nanna Løkka. Oslo: Spartacus.
- Ellis, C. (2022). Go West: Contextualizing Scandinavian royal naval expeditions into the Insular world, 1013–1103. *Historical research* 95, no. 270: 481–505.
- Enright, M. J. (1996). *Lady with a Mead Cup. Ritual, Prophecy and Lordship in the European Warband from La Tène to the Viking Age*. Dublin and Portland: Four Courts Press.
- Evans, J. A. (1998). *Encyclopedia of Roman Emperors*. University of British Columbia. <https://roman-emperors.sites.luc.edu/dora.htm>
- Hauken, Å. D. (1995). Eldre jernalder ved Karmsundet. *Eit forskningsprosjekt på Avaldsnes*, redigerad av Arnvid Lillehammer, 42–66. Korpervik: Karmøy kommune.
- Hellqvist, E. (1927). *Svensk etymologisk ordbok*. Lund: Gleerups. <http://runeberg.org/svetytm/>
- Hernæs, P. (1997). *Fra istid til 1050. Karmøys historie – som det stiger frem*. Bind I. Karmøy kommune. Korpervik.
- Hodges, R. (1982). *Dark Age Economics*. London: Duckworth.
- Jacobsen, L. (1935). Runeindskrifternes vidnesbyrd om kampene omkring Hedeby. Fra Harald Gormssøn til Sven Estridsøn. *Scandia* 8, 64–79.
- Jørgensen, J. G. (2017). Dronninger i kongesagene. *Dronningen i vikingtid og middelalder*, redigerad av Karoline Kjesrud och Nanna Løkka, 201–228. Oslo: Spartacus.
- Kershaw, P. (2011). *Peaceful Kings: Peace, Power, and the Early Medieval Political Imagination*. Oxford: Oxford University Press.
- Källström, M. (2013). Vikingatida och medeltida skrifttraditioner: Några iakttagelser med utgångspunkt i det svenska runmaterialet. *Futhark: International Journal of Runic Studies* 4, 102–128.
- Königin der Merowinger. (2013). *Königin der Merowinger. Adelsgräber aus den Kirchen von Köln, Saint-Denis, Chelles und Frankfurt am Main*, redigerad av Egon Wamers och Patrick Périn. Schnell och Steiner, Regensburg.
- Laporte, J.-P. (2013). Grab und Reliquien der Königin Balthilde in Chelles-sur-Marne. *Königin der Merowinger. Adelsgräber aus den Kirchen von Köln, Saint-Denis, Chelles und Frankfurt am Main*, redigerad av Egon Wamers och Patrick Périn, 127–144. Schnell och Steiner, Regensburg.

- Lerche Nielsen, M. (2000). Swedish Influence in Danish Runic Inscriptions. *Von Thorsberg nach Schleswig. Sprache und Schriftlichkeit eines Grenzgebietes im Wandel eines Jahrtausends*. Reallexikon der Germanischen Altertumskunde – Ergänzungsbände 25, redigerad av Klaus Düwel, Edith Marold och Christiane Zimmermann, 127–148. Berlin och New York: de Gruyter.
- Lindqvist, S. (1936). *Uppsala högar och Ottarsbögen*. Kungl. Vitterhets-, Historie- och antikvitetsakademien, monografier 23. Stockholm: Almqvist & Wicksell.
- Ljungkvist, J. (2006). *En här att rikR. Om elit, struktur och ekonomi kring Uppsala och Mälaren under yngre järnålder*. Aun 34. Uppsala.
- Ljungkvist, J. (2013). Monumentaliseringen av Gamla Uppsala. *Gamla Uppsala i ny belysning*. Religionsvetenskapliga studier från Gävle 9, redigerad av Olof Sundqvist och Per Vikstrand, 33–68. Uppsala: Swedish Science Press.
- Ljungkvist, J., & Frölund, P. (2015). Gamla Uppsala – the emergence of a centre and a magnate complex. *Journal of Archaeology and Ancient History* 16, 3–29.
- Nerman, B. (1913). *Vilka kungar ligga i Uppsala högar?* Uppsala: K. W. Appelbergs boktryckeri.
- Nerman, B. (1917). *Ottar Vendelkråka och Ottarsbögen i Vendel*. Uppsala: Lundequistska bokhandeln.
- Nerman, B. (1918). Kungshögarna på Adelsö och Sveriges äldsta konungalängder. *Fornvännen* 13, 65–77.
- Olsson, S. (2019). *The Hostages of the Northmen. From the Viking Age to the Middle Ages*. Stockholm: Stockholm university press.
- Pedersen, U. (2008). Dumme menn og troll til kjerringer. *Facets of Archaeology, Essays in Honour of Lotte Hedeager on her 60th birthday*, OAS 10, redigerad av Konstantinos Chilidis, Julie Lund och Christopher Prescott, 585–595. Unpublished. Oslo.
- Pedersen, U. (2017). Vikingtidskvinner i maktens innerste sirkel. *Dronningen i vikingtid og middelalder*, redigerad av Karoline Kjesrud och Nanna Løkka, 99–136. Oslo: Spartacus.
- Périn, P. und Mitarbeiter. (2013). Die Bestattung in Sarkophag 49 unter der Basilika von Saint-Denis. *Königinnen der Merowinger. Adelsgräber aus den Kirchen von Köln, Saint-Denis, Chelles und Frankfurt am Main*, redigerad av Egon Wamers och Patrick Périn, 100–121. Schnell och Steiner, Regensburg.
- Peterson, L. (2006). *Svenskt runordsregister* (3 uppl.). Runrön 2. Uppsala: Uppsala universitet.
- Peterson, L. (2007). *Nordiskt runnamnslexikon* (5 uppl.). Uppsala: Institutet för språk och folkminnen.
- Przybyła, M. J. (2012). Jünger- und spätkaiserzeitliche Metallnadeln aus dem Südteil Nordeuropas. Regionale Differenzierung, Verwendung und sozialer Kontext. *Recherches Archéologiques NS* 4, 5–67.
- Radtke, C. (1999). Haiðaby. *Reallexikon der Germanischen Altertumskunde* 13, redigerad av Heinz Beck, Dieter Geuenich och Heiko Steuer, 361–381. Berlin och New York: de Gruyter.
- Randsborg, K. (1980). *The Viking Age in Denmark. The formation of a state*. London: Duckworth.
- Reiersen, H. (2009). The Central Place of the Avaldsnes Area, SW Norway. An Analysis of Elites and Central Functions along Karmsund 200 BC – 1000 AD. [Masteruppsats, Universitetet i Bergen].
- Reiersen, H. (2010). Avaldsnes og Karmsundet i yngre romertid. Fragmenter av en elitemiljø. *På sporet av romersk jernalder. Artikkelsamling fra Romertidsseminaret på Isegran 23.-24. Januar 2010*. Nicolay skrifter 3, redigerad av Ingar M. Gundersen och Marianne Hem Eriksen, 64–78. Oslo.
- Rotbain, A. (2019). *Könets krona. Representationer av svenska drottningar från stormaktsenvælde till medborgarsambälle*. Institutionen för historiska studier. Göteborg: Göteborgs universitet.
- Runor, söktjänst för runinskrifter. (Februari 2023). [https://app.raa.se/open/runor/search\\_results](https://app.raa.se/open/runor/search_results)
- Røstad, I. M. (2019). Åkerfunnets skygge. En fornem merovingertidskvinnes grav fra Åker i Hedmark. *Fornvännen* 114, 12–27.
- Røstad, I. M., & Zachrisson, T. (Manus). Vendeltida kvinnor i och kring Gamla Uppsala. *Fynden i fokus. Föremål och företeelser i Gamla Uppsala med omnejd*. Upplandsmuseets skrifter.
- Sawyer, B. (2000). *The Viking-Age Rune-Stones: Custom and Commemoration in Early Medieval Scandinavia*. Oxford: Oxford University Press.
- Schierman, C. (2004). Former och fynd tar plats. Analys av ett gravfält från mellersta järnåldern Beckomberga-Räcksta, Spånga socken, Uppland. [Kandidatuppsats, Stockholms universitet].
- Shippey, T. (2022). *Beowulf and the North before the Vikings*. York: Arc Humanities Press.
- Skre, D. (2018). Sea Kings on the Norðvegr. *Avaldsnes – A SeaKings' Manor in First-Millennium Western Scandinavia*. Ergänzungsbände zum Reallexikon der Germanischen Altertumskunde 104, redigerad av Dagfinn Skre, 781–799. Berlin: de Gruyter.

- Solberg, B. (2000). *Jernalderen i Norge*. Oslo: Cappelen akademisk.
- Stang, M. C. (2017). Små, sure damer. Sjakkdronningene fra Lewis. *Dronningen i vikingtid og middelalder*, redigerad av Karoline Kjesrud och Nanna Løkka, 229–248. Oslo: Spartacus.
- Stoklund, M. (2006). Chronology and Typology of the Danish Runic Inscriptions. *Runes and their Secrets. Studies in runology*, redigerad av Mari Stoklund, Michael Lerche Nielsen, Bente Holmberg och Gillian Fellows-Jensen, 355–383. Copenhagen: Museum Tusulanum Press.
- Straume, E. (1988). The grave from Nordre Rør, Rygge, Østfold. The burial of a Danish woman from the 3rd century AD. *Trade and Exchange in Prehistory*. Acta Archaeologica Lundensia Ser. 8°, 16, redigerad av Birgitta Hårdh, 167–76. Lund: Almqvist & Wicksell.
- Sturluson, S. (1991). *Nordiska kungasagor I*. Översatt och tolkad av K. G. Johansson. Stockholm: Fabel.
- Stylegar, F.-A., & Reiersen, H. (2018). The Flaghaug Burials. *Avaldsnes – A SeaKings' Manor in First-Millennium Western Scandinavia*. Ergänzungsbände zum Reallexikon der Germanischen Altertumskunde 104, redigerad av Dagfinn Skre, 551–638. Berlin: de Gruyter.
- Sundqvist, O. (2016). *An Arena for Higher Powers. Ceremonial buildings and Religious Strategies for Rulership in Late Iron Age Scandinavia*. Numen Book Series. Volume 150. Brill: Leiden.
- Søvsø, M. (2018). Emporia, sceattas and Danish Kingship. *Beretning fra det 34. Tværfaglige vikingesymposium 17e maj i Odense. Kulturhistoriske studier i centralitet* 3, 75–86. Odense.
- Veia, M. S. (1999). Den fabelaktige Augvald ok hans ætt. *Et hus med mange rom. Vennebok til Bjørn Myhre på 60-årsdagen*. AmS-rapport 11B, redigerad av Ingrid Fugelstvedt, Terje Gansum och Arnfrid Opedal, 383–392. Stavanger: Arkeologisk museum.
- Wamers, E. (2013). Das Kinderdoppelgrab unter der Frankfurter Bartholomäuskirche. *Königinnen der Merowinger. Adelsgräber aus den Kirchen von Köln, Saint-Denis, Chelles und Frankfurt am Main*, redigerad av Egon Wamers och Patrick Périn, 160–182. Schnell och Steiner, Regensburg.
- Wickham, C. (2009). *The Inheritance of Rome. Illuminating the Dark Ages 400–1000*. London.
- Williams, H. (2000). From Meldorf to Haithabu. Some early personal names from Schleswig-Holstein. *Von Thorsberg nach Schleswig. Sprache und Schriftlichkeit eines Grenzgebietes im Wandel eines Jahrtausends*. Reallexikon der Germanischen Altertumskunde – Ergänzungsbände 25, redigerad av Klaus Düwel, Edith Marold och Christiane Zimmermann, 149–165. Berlin och New York: de Gruyter.
- Østmo, M. A. (2020). Intraregional Diversity. Approaching Changes in Political Topographies in South-western Norway through Burials with Brooches, AD 200–1000. *Rulership in 1st to 14th century Scandinavia. Royal graves and sites at Avaldsnes and beyond*. Ergänzungsbände zum Reallexikon der Germanischen Altertumskunde 114, redigerad av Dagfinn Skre, 67–190. Berlin: de Gruyter.