

# KVALITETSHÅNDVERK OG ELITEMILJØER

ELNA SIV KRISTOFFERSEN OG UNN PEDERSEN

Nordsjøkysten fra Agder til Sogn, som åpner opp mot De britiske øyer og kontinentet, fremstår i folkevandringstiden som et kjerneområde for håndverksprodukter av høy kvalitet. Dette kommer til uttrykk gjennom konsentrasjoner av gjenstander i edelmetall med stil I-ornamentikk, keramikk og tekstiler, som brikkevevede bånd. Gjennom den geografiske spredningen av slike gjenstander vil vi diskutere koblingen mellom denne typen håndverk og storgårder eller elitemiljøer – steder der forholdene lå til rette for utvikling av høv kvalitetsproduksjon. Koblingen blir diskutert gjennom funn som gir ulike innfallsvinkler til problemkomplekset. Dette er funn fra Jæren med både Tinghaugplataet i Klepp, et gravfunn fra Vestly og et depotfunn fra Oma, begge i Time, og et depotfunn fra Syre på Karmøys sørspiss. Vi vil vise at funnene, på hver sin måte, gir mulighet for å innsirkle håndverksmiljøer. Innledningsvis vil vi presentere premisser som er vesentlige for argumentasjonen og tolkningene.

## PREMISSER OG UTGANGSPUNKT

Antropologen Øystein LaBianca diskuterer forskjellene mellom det romerske og samtidige såkalte barbariske samfunnet, som folkevandringstids-samfunnet langs Nordsjøkysten i dagens Norge kan

relateres til. Et typisk trekk ved de barbariske samfunnene er vedvarende kulturell praksis (*persistence of cultural practice* i LaBiancas ord), opprettholdt av et sett institusjoner. En av disse er gjestfrihet (*hospitality*). Med gjestfrihet fulgte besøk av fremmede, som igjen førte til utveksling av informasjon (LaBianca 1997: 151–155). Gjestfriheten skapte møtepunkter i sosialt ladede rom – som hallen på storgården – der den ærefulle gjestfriheten ble levd ut. Møter under slike omstendigheter kan godt ha inkludert lokale og fremmede håndverkere, som finsmedene fra de oppløste provinsialromerske verkstedene i de nordlige provinsene av Romerriket. Günther Haseloff (1981: 16–17) har argumentert for at det var finsmedene som brakte ny teknologi og motiver til Skandinavia tidlig på 400-tallet, håndverkere som tok til å vandre da den romerske nordgrensen ikke lenger ble opprettholdt. Riktignok vil vi heller ikke utelukke en mer indirekte utveksling av informasjon gjennom avgjørende møter mellom håndverkere og spenner laget i de provinsialromerske verkstedene.

Michael Dietlers (2010) forståelse av lokal agens i kulturelle møter er også av betydning for argumentasjonen i det følgende. Han viser hvordan lokale håndverkere er selektive i møte med andre

tradisjoner og håndverkere. Selv om befolkningen på Nordsjøkysten i Norge ser ut til å ha vært åpen for og har tatt opp nye impulser raskt, var det ikke nødvendigvis et passivt mottak, men en langt mer aktiv prosess, dersom vi følger Dietler. Den aktive prosessen indikeres gjennom måten dyrestilen utvikler seg på. I de tidligste arbeidene er de provinsialromerske motivene til stede i smykker som er funnet i det aktuelle området, men etter hvert forsvinner spiraler og andre klassiske mønstre. De lokale håndverkerne velger heller å utvikle dyrefigurene og fremstiller dem i en abstrakt og stilisert form, fjernt fra de klassiske idealene. En kan faktisk ane at de i begynnelsen har forsøkt seg på de typiske klassiske spiralmønstrene, men det er ofte feil i koblingen mellom elementene, noe som tyder på at arbeidene faktisk er utført av lokale håndverkere uten opplæring fra de provinsialromerske verkstedene.

Konkrete verksteder fra folkevandringstiden har vi foreløpig ingen spor av langs Nordsjøkysten i Sørvest-Norge, til forskjell fra i Sør- og Øst-Skandinavia, som har både plasser med omfattende spor etter metallhåndverk over lang tid, hvor Helgö står i en særstilling, og verksteder med produksjon i mer begrenset omfang (Holmqvist 1972; Hjärthner-Holdar mfl. 2002; Hjärthner-Holdar 2012; Axboe 2012). Kristoffersen (2000: 173–207) har tidligere foreslått elitemiljøer i det aktuelle området gjennom konsentrasjoner av gjenstander med dyreornamentikk i stil I. Dette er miljøer som nettopp kan ha utgjort de omtalte sosialt ladede arenaene der møter mellom håndverkere kunne forekomme. Her har det vært ressurser til stede som tillot kvalitetshåndverket å bli utført og videreutviklet: tid til å lære og produsere, underhold av fulltidsbeskjeftigelse og tilgang på edelmetall. Her ville et fellesskap av håndverkere ha kunnet inspirere hverandre og sikre kontinuitet gjennom kunnskapsoverføring (se også Lie 1952). Stedene kan ha

funget som kreative knutepunkter og innovative miljøer, og de kan dessuten ha huset en elite som kan ha tilført håndverket sosial og politisk betydning (Fredriksen mfl. 2014).

Stil I-gjenstander, særlig mange av relieffspennene, ser på grunnlag av karakteristiske sammenhenger i form og dekor ut til å være lokalt produsert (Meyer 1935: 40–84; Kristoffersen 2000: 149–171). Karakteristiske detaljer er vesentlige i slike vurderinger, elementer som ikke lett oppstår uavhengig av hverandre (Kristoffersen og Pedersen, under publisering). Fremstillingsprosessen har vært kompleks og har krevet høy grad av kunnskap om ulike materialer (Pedersen og Kristoffersen 2018, 2019). Det ser også ut til å ha vært lokal produksjon av gullbrakteater (Axboe 2004; Pesch 2007), keramikk (Kristoffersen og Magnus 2010; Fredriksen mfl. 2014) og antakelig også høykvalitetstekstiler, selv om flere analyser av farger og ull ville gitt et sikrere grunnlag for å hevde det siste. Relieffspennene, særlig de store eksemplarene av høy teknisk og kunstnerisk kvalitet, ser ut til å forekomme i bestemte typer kvinnegraver (Kristoffersen 2000: 97–147), noe som knytter stilens kontekst til en bestemt identitet, og som kanskje også kan tyde på at kvinner i elitesjiktet har hatt betydelig innflytelse på denne delen av håndverksproduksjonen og trolig en aktiv rolle i tekstilproduksjonen (Kristoffersen og Stoltz, innsendt for publisering).

## TINGHAUGPLATÅET

Vi vil nå gå nærmere inn på de utvalgte funnstedene, som gir oss grunnlag for å komme tettere på håndverkermiljøene, og starter med et av de markante elitemiljøene som er identifisert gjennom en konsentrasjon av gjenstander med dyreornamentikk: Tinghaugplatået i Klepp på Jæren (Kristoffersen 2000: 178–194). Dette området, med dagens gårder Hauge og Tu, peker seg ut gjennom høy

konsentrasjon og stor variasjon av kulturminner, inkludert rike gravfunn med både lokalproduserte gjenstander og import (for en sammenfatning, se Kristoffersen mfl. 2014; Kristoffersen og Hommedal, under publisering).<sup>1</sup> Den gamle postveien fører opp mot plataet, med Tinghaug som høyeste punkt på Låg-Jæren (102 moh.). Et høyt antall monumentale gravhauger og deres landskapstilknytning understreker områdets sentrale posisjon gjennom jernalderen. Så sent som på 1800-tallet ledet en linje med fem gravhauger, hvorav minst to er blant de største på plataet, frem mot Tinghaug. Synet av de ennå intakte haugene imponerte Nicolay Nicolaysen da han besøkte stedet i 1869 (Nicolaysen 1870: 141; se også andre eldre beskrivelser, f.eks. Bendixen 1880; Lorange 1880, 1883; Helliesen 1907). Mange av gravminnene i området er lagt i og fremhever overgangen mellom plataet og landskapet nedenfor (Bukkemoen 2014). Derved atskiller de høyden og legitimerer dens autoritet, slik Grethe Bukkemoen har fremhevet. Olof Sundqvist har satt den monumentale rekken av gravhauger i sammenheng med genealogi og herskerkult (Sundqvist 2012, 2014).

Andre monumenter er kretstunet Dysjane fra romertid, tolket som et juridisk eller militært anlegg (Grimm 2010; Lillehammer 2014; Reiersen 2017, 2019), tre stjerneformede graver (*treuddar*, jf. Andrén 2004; Myhre 2005; Zachrisson 2004), en fallosstein, to runeinnskrifter og et tidlig kristent steinkors. På bakgrunn av slike monumenter, funn av gullbrakteater og gullgubber (se nedenfor), de monumentale gravminnene og navn som Hauge, Frøylandsvatnet og flere Lunden-navn har området vært tolket som et kultsenter gjennom jernalderen (Sundqvist 2014; Særheim 2014). Runeinnskrifter viser til litterær kultur og kunnskap om skrift

allerede på 400-tallet (se nedenfor). Dette er også dokumentert fra rundt år 1000 gjennom Tu-stenen med runer og to menneskefigurer (Olsen og Shetelig 1909; Hines 2014).

Plataets betydelige samfunnsmessige posisjon underbygges av velutstyrte kvinnegraver med relieffspenner av høy kvalitet fra folkevandringstid (Magnus 1975, 2014; Kristoffersen 2000). Hauge er én av to gårder langs Nordsjøkysten med to generasjoner av slike graver.<sup>2</sup> Fra Ådnehaugen på Tu kommer nok en kvinnegrav med en enklere relieffspenne med runeinnskrift lagt parallelt med en rik krigergrav (Kristoffersen 2000: 318). Tu er en av få gårder i Sørvest-Norge med graver fra ulike faser av merovingertiden. De inkluderer en sjelden kvinnegrav fra omkring 600 (Hougen 1968) og to våpengraver fra 700-tallet, der den ene er regnet som ryttergrav (Meling 2014). Sistnevnte inngår, sammen med en ryttergrav fra vikingtiden, i den nevnte linjen av gravhauger opp mot Tinghaug. Fra gravene som viser til elitemiljøer, er det totalt åtte gjenstander av gull, som ringer, brakteater og et skjoldformet smykke. I tillegg kommer 16 gullgubber funnet i en husliknende struktur like nedenfor Tinghaug (Gustafson 1900). Fra gravene kommer, i tillegg til de tre relieffspennene i forgylt sølv, innførte gjenstander i form av fire glassbegre, inkludert et skår av en blå *squat jar* av Aylesford-type, et stort hengemat av bronse, to vestlandskjeler (Hauken 2014a, 2014b) og et sverd fra vikingtiden med sølvinnlegg. Monumentene og gjenstandene er funnet innenfor området som i dag utgjør gårdene Hauge og Tu – et område som kun måler 4 km<sup>2</sup>.

1 For museumsnummer, se katalogen i Tinghaugpublikasjonen (Hauken 2014b).

2 Den andre gården er Kvåle i Sogndal, en av de største gårdene i Sogn. Gården var lendmannsgård og hadde kirke i middelalderen. Foruten rike gravfunn er det gravd ut en nesten 70 meter lang hustuft, en såkalt hallgård fra romertid-folkevandringstid (Diinhoff 2010).

Ut fra det samlede materialet kan Hauge og Tu defineres som storgårder i jernalderen, selv om selve bebyggelsen eller gårdstunet ikke er påvist arkeologisk. Søren Diinhoff (2010) har, basert på bosetningsutgravninger, vist at to storgårder med hallbygninger fra folkevandringstiden, Kvåle og Rutlin i Sogndal, har eksistert samtidig som nabo-gårder, noe som også ville kunne være en variant av Bjørn Myhres (1978) modell med sammensatte tunalegg. En organisering med to likestilte gårder, gjerne forbundet gjennom slektsbånd, ville rime med inntrykket av en prosess med konsentrasjon av makt gjennom perioden. Den vil også ha utgjort et fundament for den stabiliteten gjennom jernalderen vi aner gjennom det arkeologiske materialet fra de to gårdene, styrket gjennom den juridiske og kultiske betydningen av det forhøyede området, Tinghaugplatået, som gårdene deler, i hvert fall ifølge dagens gårdsgrenser. Selv om mye ser ut til å endre seg i løpet av yngre jernalder, med en forskyvning av maktområdene på Jæren (Møllerop 1963, 1989), fortsetter høydens funksjon som samlingssted for folk fra et større område inn i middelalderen, med Hauge som sentrum i Haug skipreide og sted for fjerdingsting (for en sammenfatning av diskusjonen, se Kristoffersen og Hømmedal, under publisering).

Monumenter og gjenstander fra Tinghaugplatået fyller begrepet storgård eller elitemiljø med materielle manifestasjoner av sosial og politisk praksis gjennom et langt tidsrom, med tidlige uttrykk for makt og demokrati, kult, litterær kultur, kontakter og kunnskap om fjerne områder – og felles ideer om estetikk. Ideene er uttrykt i kvalitetsgjenstander som sannsynligvis er produsert lokalt, noe det, som nevnt innledningsvis, har vært argumentert for på grunnlag av særegne sammenhenger i ornamentikken. Det mangler imidlertid entydige bevis i form av verksted(er), som riktignok relativt sjelden er påvist (jf. Pesch og Blankenfeldt 2012). Det er imidlertid også argumentert for lokal produksjon av

spannformede kar på grunnlag av tidlig forekomst av motiver og likhet i utførelse av karene fra Krosshaug og kvinnegraven i Ådnehaugen (Kristoffersen og Magnus 2010: 60, nr. 172, 183, plansje 29).<sup>3</sup>

### KRIGERSMEDEN FRA VESTLY

Vi må bare fire kilometer mot sørøst for å finne direkte bevis for finsmedhåndverk, riktignok innen synsfeltet fra Tinghaug, men likevel i et annet sentralområde på Jæren, nemlig Lye, også det med monumentale hauger, kretstun og funksjon som tingsted (Myhre 2017). Graven fra tidlig 500-tall ligger på Vestly, som var del av Lye. Den inneholder fullt våpensett og finsmedverktøy, gullring, dekorerte og forgylte hektespenneknapper, vestlandskjele og et antikt, reparert romersk glassbeger med et dekorert forgylt bånd under randen (S8635;

3 «Karene har lik form og lik randutforming. Randen representerer som vi har sett (kapittel 4) kanskje mer enn noe annet håndverkerens 'stempel' på karet, i hvert fall frem til at den blir mer standardisert på de sene karene. De to karene har samme sølvgrå overflate, og godset ser ut til å være likt. Hauge-karet er dekorert med en girlander og Tu-karet med en trebåndspletning midt på karveggen. Utførelsen av dekoren har klare likhets-trekk, og den skiller seg ut i forhold til andre kar. Kam-instrumentet som er brukt, er grovt og det er trukket dypt ned i leirmassen. Det er riktignok ikke samme kam – den ene er firetinnet og den andre femtinnet. Form, utførelse av dekor og funnkontekst tyder likevel på at karene er produsert av samme hånd. Dette viser at produksjonen var nært knyttet til de to gårdene og familiene som satt her. Koblingen mellom produksjonen av karene og familienes identitet ble fremhevet og understreket ved kvinnebegravelsene der karene inngikk. Gravene er datert til tidlig folkevandringstid. Girlandere og båndflettingsdekor er mønstre som blir vanligere på senere kar, og de blir populære mønstre innenfor kvalitetsproduksjonen sent i perioden. På karene fra Hauge og Tu ser de ut til å være tatt opp på et tidlig tidspunkt, noe en kunne forvente i dette miljøet, som må ha vært sentralt i utviklingen av håndverk til kunsthåndverk» (Kristoffersen og Magnus 2010: 60)

Møllerop 1961; Kristoffersen 2000: 307–308, 2021: 32–35). Å reparere et glassbeger var krevende, og nettopp finsmedene ville ha vært i stand til å utføre slikt arbeid (Straume 1987: 48–53; Fredriksen mfl. 2014: 11). For å lage for eksempel en relieffspenne måtte de beherske arbeid i forskjellige teknikker og ulike materialer, inkludert voks, leire, edelmetaller, niello og smykkesteiner (f.eks. Pedersen 2015; Pedersen og Kristoffersen 2018: 226–230).

Tilknytningen til finsmedene styrkes dessuten av dekorbåndet, som ikke er en funksjonell del av reparasjonen. Det fremstår gjennom den særegne ornamentikken heller som en slags signatur. Og i akkurat dette tilfellet har Eldrid Straume sammen med en gullsmed funnet at diameteren på buedril-len fra graven korresponderer med hullene i glasset (Straume 1977). Dermed er det rimelig å anta at den gravlagte selv kan ha stått for den svært for-seggjorte reparasjonen, og graven inneholder også en tang, en ambolt, en hammer, et trådjern og en meisel som ut fra størrelsen er knyttet til finsmed-virksomhet (Møllerop 1961: 7; Müller-Wille 1977: 165). Hvorvidt gravgods kan tolkes som direkte uttrykk for den avdødes virksomhet i livet, eller om det gjenspeiler dødsritualer og idealer, er omdiskutert (se Pedersen 2009 med referanser), men det ene utelukker ikke det andre, og nettopp Vestly-funnets klare forbindelse mellom et redskap og en reparasjon av høy kvalitet peker mot en mer direkte kobling til den gravlagtes virke.

Hektespenneknappene er også håndverks-produkter av høy kvalitet, med ornamentikk som tyder på at i hvert fall noen av knappene kan være lokalt produsert. Ganske nylig er det påvist at det er to ulike motiver på knappene til Vestly-hekten (Kristoffersen 2019: 29–39, figur 5; 2021, 32). Begge knappene viser hoder og «hele» kropper, den best bevarte og allerede kjente knappen har et fuglehode, og de nyoppdagede andre syv har et menneskehode med hjelmnese og en hånd midt i dekorfeltet.

Knappene danner sammen med knappene fra Voll, Hå (S936), Vasshus, Klepp (C3312) og Madla i Stavanger (S14313/1) en gruppe med fellestrekk i motivene, selv om ingen av dem er identiske. De har alle «hele» figurer med enten menneskehode eller fuglehode. Hånden er en særegen detalj som også finnes på knappen fra Voll, som også har et menneskehode. Det er ikke utenkelig at den gravlagte på Vestly selv har skapt hektespennene.

Den døde er gjennom gjenstandene i graven presentert som en finsmed, og også som en høyt rangert kriger og representant for eliten. Denne kombinasjonen er ikke unik. Cathy Lynne Costin (1998: 11) hevder i artikkelen «Craft and Identity» at det er vanlig at medlemmer av eliten er direkte involvert i selve produksjonen av kvalitetshåndverk:

[...] a strong recognition of elites involved directly in producing craft goods, not just in controlling the productive activities of others. In middle range and chiefdom societies, it is likely that much of the production that took place within the elite household was accomplished by elite household members themselves. (Costin 1998: 11).

Costin viser også til en praksis i visse samfunn der søsknene som ikke arver, blir opplært i slikt håndverk. Håndverkere blant eliten nevnes dessuten i mer hjemlig kontekst i de skriftlige kildene fra middelalderen. Egil Skallagrimssons saga, der Skallagrim Kveldulvsson omtales som høvding og bonde, dyktig båtbygger, poet, jernsmed og blestrer, er et hyppig brukt eksempel (Grieg 1922; for en sammenfattende diskusjon, se Guldberg 2016). Vitnelister fra den sene vikingtidens angloskandinaviske hoff i England viser at håndverkere inngikk i kongers og dronningers følge også da (Stafford 1997), og Vestly-graven ser vi som et klart uttrykk for den tette og kanskje også direkte koblingen

mellom elitemiljøene og kvalitetshåndverk. Kombinasjonen av gjenstander i graven viser til en sammensatt identitet som plasserer personen i elitesjiktet – og som kriger og finsmed.

### GULLFUNNET FRA OMA

Oma-funnet, med en vekt på 622,48 gram, er ansett som det største gullfunnet fra norsk folkevandringstid (B6301, S1921, C18265–70). Det er funnet i overkant av to kilometer sørvest fra Vestly og har også tidligere vært diskutert i sammenheng med Vestly-graven (Myhre 2017: 108). Gjenstandskombinasjonen i funnet skiller det fra andre gulldepoter fra perioden og består av gullstenger, biter av slike, en spiralling og syv ferdige finger-ringer (Bøe 1922: 33; Amundsen 2021: 121–124, 339–340; Oma 2021: 41–44). Allerede i 1921 tolket Johannes (Johs) Bøe depotet som et verkstedslager, «hvor stængene er raamateriale, ringene det færdige produkt», en tolkning det er bred enighet om. Gullmengden understreker de omfattende ressursene som inngikk i finsmedproduksjonen på Jæren, og som det er nærliggende å knytte opp mot samfunnets elite.

### SYRE-FUNNET

De sammenhengene som i det foregående er knyttet mellom elitemiljøer på Jæren og produksjon av håndverk av høy kvalitet gjennom graven med finsmedverktøy og verkstedsfunnet, danner et bakteppe for vurderingen av depotfunnet fra Syre (S9269) på Karmøys sørspiss, omkring fem mil nordvest for Tinghaug. Funnet, som ble publisert i en artikkel av Odmund Møllerop i 1966, består av en relieffspenne, to hektesperner med forgylte knapper samt en barre omviklet av et bånd (figur 1–5), de to sistnevnte av kobberlegering (Kristoffersen 2000: 323–325; Møllerop 1966). Funnet er ikke fremkommet gjennom arkeologiske undersøkelser, men opplysninger fra finneren for-

teller at gjenstandene lå på fjellgrunn i et lag med hvit kvartssand omgitt av et gråsvart pulver som liknet pimpstein, og med et tynt stoff av konsistens som et «vेषebol» (Møllerop 1966: 216).

### *Syre-spenner*

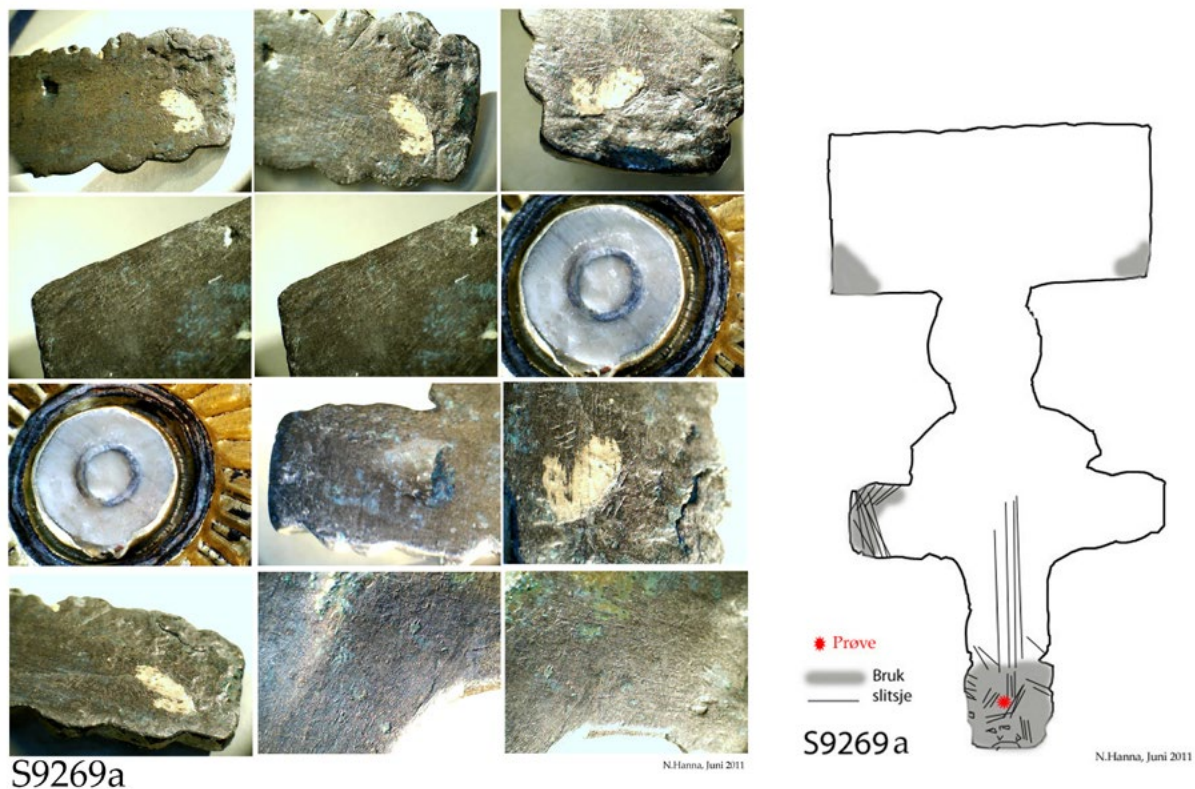
Relieffspennen (figur 1) er av forgylt kobberlegering og har en lengde på 13,1 cm. Den tilhører en gruppe med bøyleknapp som hører inn under den seneste delen av folkevandringstiden, og dekoren med båndformede dyre- eller menneskekropper er typisk sen stil I støtter en slik datering. Møllerop (1966: 217) argumenterer for at spennen skal ses i sammenheng med en gruppe som går under navnet Sognegruppen (Nissen Meyer 1935: 69–75), og legger vekt på knappen på bøylene og feltinndelingen på hodeplaten (se beskrivelse bakerst i artikkelen). Inndelingen av platen er identisk med fire av spennene i Sognegruppen: Kvåle (B6516), Sørheim (B3720), Holum (B8045) og Børtnes (C1416, C3249). Vår mer detaljerte gjennomgang av dekoren viser at også organiseringen av motivene i de ulike feltene har fellestrekk med disse spennene. Med hensyn til dekoren på hodeplaten gjelder dette Kvåle og Børtnes. Med hensyn til dekoren i midtfeltet på fotplaten gjelder det alle de fire nevnte spennene. Bøyleknappen på Syre-spenner har radiære linjer ytterst, som på flere sognesperner. Innenfor de radiære linjene er et midtfelt fylt med hvitt glass oppdelt ved en smal ring av blått glass (figur 2). Flere av sognespernene har radiære linjer, og den store relieffspennen fra Sandal (B6656) har også glassinnlegg i midten, riktig nok i annen utførelse og farge. Maskene i flikene er forholdsvis like spennene fra Sørheim og Børtnes. Imidlertid skiller utførelsen av motivene og detaljene i fremstillingen på Syre-spennerens plate og fot seg klart ut fra de nevnte spennene, blant annet ved noen særegne støvleliknende føtter på menneskefigurene.



**Figur 1.** Relieffspennen fra Syre, Karmøy (S9269a). For- og bakside. Foto: Annette Øvrelid og Terje Tveit, Arkeologisk museum, Universitetet i Stavanger.

På baksiden av Syre-spennen finner vi et annet trekk som skiller den fra Sognegruppen. Der finnes nemlig rester av forgylt dekor, både på nålefestet, på nåleholderen og som uregelmessige flekker flere steder på platen og på fotens endeflik (figur 1–2). Flekkene ser riktignok ikke særlig intensjonelle ut. Det er forgylling på ulike deler av baksiden på flere spenner fra Rogaland, som Hauge (B4000), Torland (S440), Hovland (S2276), Jorenkjøl (S6970) og Eikeland (S9181) (muligens også på to mindre relieffspenner med spadeformet fot, S307 Apeland og S2772 Vatland). På spennene fra Jorenkjøl og Eikeland, som begge er bøyleknappspenner og samtidige med Syre-spennen, er det nettopp forgylt dekor på nåleholderen. Kan det ha vært intensjonen

til den som laget relieffspennen fra Syre, at den skulle se ut som en sognespenne, mens detaljer og bakside røper at den egentlig er laget i Rogaland? Vi har tidligere vist hvor komplekst forholdet mellom tilsynelatende nesten like spenner kan være (Pedersen og Kristoffersen 2019). Vi vil også presisere at denne formen for kommunikasjon ikke nødvendigvis er rettet mot mennesker som betrakter spennene, men at den snarere henger sammen med de egenskapene som er tillagt spennene, og den rollen slike spenner kan ha hatt som aktører i komplekse sosiale nettverk (Kristoffersen og Pedersen 2020). Men selv om motivene og baksiden har vært skjult for betrakteren, vil nettopp trekk som feltinndelingen og også maskene i flikene ha vært godt synlig.



**Figur 2.** Relieffspennen fra Syre, Karmøy (S9269a). Detaljer og slitespor. Foto og tegning: Nathalie Hanna, Arkeologisk museum, Universitetet i Stavanger.

### *Hektespennene*

De to hektespennene (figur 3) er sjeldent godt bevart og lar seg godt studere, da de ikke er innsydd i tekstil, slik denne typer spenner ofte er. De tilhører, som en litt større variant, en sen gruppe med geometrisk dekor (Hines gruppe B1, *faceted buttons*, jf. Hines 1993: 19, figur 30). Knappene har profilerte sidekanter og nedsenket dekorfelt der en fireoddet stjerne i relieff er i høyde med knappenes sidekanter. Stjernemotivet og randen er innlagt med niello, og det har et sirkulært, nedsenket midtparti med forgylning. Møllerop (1966: 219) sammenlikner motivet med midtpartiet i bøyelknappen på Eikeland-spenner, som nettopp

har en fireoddet stjerne i niello med et nedsenket og forgylt midtparti. Knappene har imidlertid en parallell også i hektespennene fra den nevnte Holum-graven (B8045) (Kristoffersen 2000: 357, plansje 33). Dette er også forholdsvis store knapper – med diameter 1,7 cm. Syre-knappene måler 2 cm i diameter. De har samme type fireoddet stjerne i niello som Syre-knappene, men med firesidig midtparti som Eikeland-spenner. Ser vi nærmere etter, er det imidlertid flere forhold som skiller Syre-knappene fra knappene fra Holum. Sistnevnte har en særegen konstruksjon, der knappene er festet ved at en langsgående skinne er ført gjennom gjennomhullinger i knappenes feste





**Figur 3.** Hektespen-  
nene fra Syre, Karmøy  
(S9269b). For- og  
bakside. Foto: Annette  
Øvrelid, Arkeologisk  
museum, Universitetet  
i Stavanger.

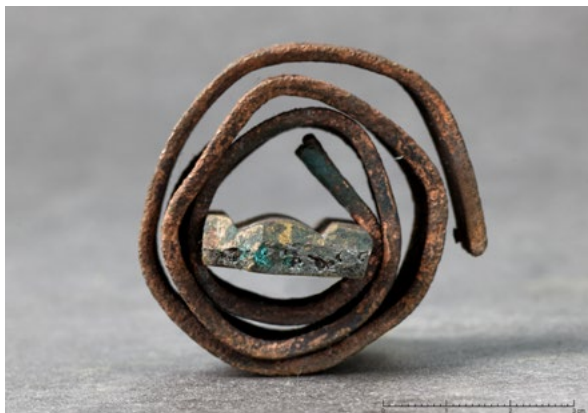
(Bøe 1930: 21; Hines 1993: 37, figur 74). John Hines har funnet denne konstruksjonen også ved andre knapper fra Sogn, og han ser den som en lokal variant. Holum-knappene har også en enklere profilering på sidekantene enn knappene fra Syre. Dermed har også knappene fra Syre tilsynelatende likheter med knapper fra Sogn, mens de mer usynlige detaljene taler imot forbindelsen.

Baksiden av Syre-hektens plate har noe uregelmessig innstemplede punkttrekker langs kanten. Selve hekten har linjedekor, i midten og i begge ender. Liknende dekor finnes på nåleholderen til Jorenkjøl-spennen. På sistnevnte er den imidlertid forgylt. Knappene er festet til hekteplatene med små bronseniter. En av disse mangler og er erstat-

tet med en gulltråd. Tre av hekteplatene har også hull i endene, hvorav to hull ser feilslått ut og har truffet i kanten. Hvorvidt alle disse ekstra hullene er feilslåtte naglehull, slik det foreslås i katalogteksten, eller om de kan ha vært tenkt som ekstra feste for tråd, er usikkert. Sammen med gulltråden kan imidlertid hullene tyde på at hektene var under reparasjon eller kanskje i ferd med å bli kassert.

### *Barren og båndet*

Barren består av et flatt stykke profilert kobberlegering omviklet av et forholdsvis kraftig bånd av kobberlegering (figur 4). Møllerop (1966: 220) ser gjenstandene som verdimetall. De veier til sammen 160 gram, som han anser som «godt og vel nok til



**Figur 4.** Barren og bronsebåndet fra Syre, Karmøy (S9269c). Foto: Annette Øvrelid, Arkeologisk museum, Universitetet i Stavanger.

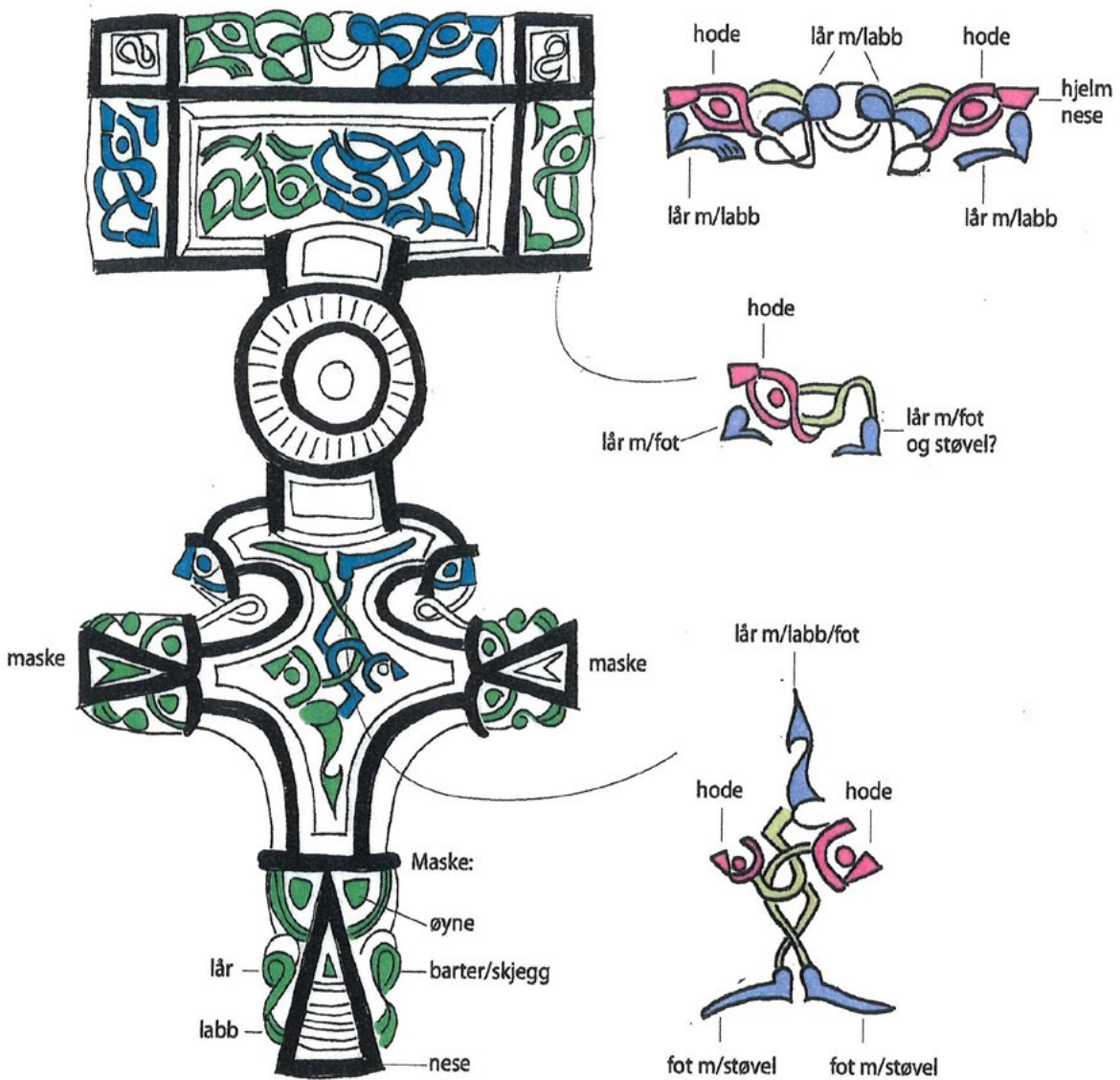
enda en relieffspenne av samme størrelse som den funnet allerede inneholder». Han skriver videre at båndet er 1,6 cm bredt og cirka 40 cm langt, og at det sitter nagler i begge ender, og han tenker seg at båndet kan ha sittet som beslag på et trespann. Barren er 2,5 cm bred, 5 cm lang og 7–8 mm tykk. Endene virker avkuttet med meisel. Han understreker at profilerte barrer ellers ikke er kjent i norsk materiale.

#### *Hva slags depot er Syre-funnet?*

Møllerop åpner for muligheten at Syre-funnet kan være en branngrav, men konkluderer med at det heller må tolkes som et depotfunn, ut fra funnets sammensetning og det forholdet at ingen av gjenstandene bærer spor av ild (Møllerop 1966: 217). Barren og båndet ser han som råmetall for fremstilling av smykker, og han tolker funnet som en «gullsmeds bortgjemte lager». Han mener også at hektespennene er nylaget, da de ikke ligger montert på tekstil og ikke bærer preg av slitasje. Mens den manglende tilknytningen til tekstil er helt klar, mener vi imidlertid å kunne se at hektespennene er brukt og slitt. Selve hektene har små hakk etter åpning og lukking, og knappene ser ut til

å ha bruksslitasje på overflaten av stjernemotivene. Heller ikke spennen er nylaget, slik Møllerop hevder. Vi har funnet spor av slitasje på de nedre hjørnene av hodeplatens bakside, og på fliken som avslutter foten (figur 2; Hanna 2011). Likevel utelukker ikke slitasjesporene på noen måte tolkningen som en smeds depot. En smed kan ha mange grunner til å innlemme brukte gjenstander i sitt utstyr, for eksempel med henblikk på resirkulering eller i forbindelse med reparasjon, noe de nevnte forholdene ved knappene kan tyde på. Tolkningen som depot knyttet til finsmedvirksomhet synes å holde godt.

Ressursmessig sett er depotet av en helt annen type enn det rike gullfunnet fra Oma. Den totale mengden gull i de forgylte gjenstandene i Syre-funnet er til sammenlikning forsvinnende liten, og det er liten tvil om at kobberlegering er et langt mindre kostbart og prestisjefyllt materiale. Like fullt er det noen klare likhetstrekk med Oma, i og med at også Syre-funnet består av en kombinasjon av råmateriale og ferdige produkter. Dermed kan Marie Amundsens (2021) poengtering av gjenstanders *kapasiteter* være en vesentlig nøkkel for å forstå de to depotfunnene. I en studie av gullfunn



**Figur 5.** Dekoren på relieffspennen fra Syre, Karmøy (S9269a). Tegning: Elna Siv Kristoffersen, Arkeologisk museum, Universitetet i Stavanger.

fra eldre jernalder har Amundsen vist at funnene ikke utelukkende uttrykker hva noe er, men også hva det kan bli. Hennes tolkning er også av relevans for Syre-funnet; barren og båndet kan være råmateriale for nye produkter, mens relieffspennen og hektespennene kan smeltes om og transformeres til råmateriale eller nye produkter. Amundsen (2021: 212) argumenterer også for at det kan ha vært en bevissthet om at gjenstander kunne beholde sin kapasitet også etter deponering, og slik sett fortsatte å virke. I sin tolkning av Syre-funnet som et rituelt depot legger Torun Zachrisson (2017: 706) vekt på den hvite kvartsen gjenstandene er lagt ned på. Hun viser til kvartsens egenskap til å lyse lenge etter at den er slått, og at funnet kan ha ligget på lysende kvarts før det ble tildekket.

### SYRE-FUNNETS KONTEKST

Flere av gulldepotene fra Rogaland ser ut til å ligge i liminale områder, og i utkanten av områdene som fremstår som de mest sentrale (Hedeager 1999; Wiker 1999). For eksempel er gullbrakteater i graver ofte å finne innenfor kommunene Klepp og Hå, mens depoter med brakteater ligger utenfor. Nå er Syre-funnet, som vi har sett, en annen type depot, men likevel har det en påfallende beliggenhet på Karmøys sørspiss. Det ligger i øyas utkant, men også i utkanten av Ferkingstad-området, åtte kilometer oppover langs Karmøys vestkyst fra Syre. Fra Skudenes, som ligger tett ved Syre, kommer et annet depotfunn (B2743), et typisk gulldepot med tre spiralringer av firesidet hamret ten og tre «små guldstykker» (Bøe 1922: 37; Zachrisson 2017: 705; Amundsen 2021: 338). Bøe skriver dessuten at det noen år før funnet kom for dagen i 1872, skulle være funnet en «1 1/2» lang guldstang, som blev solgt til en guldsmed i Stavanger». Gulldepotet ble funnet under en utrast stein i en bratt skråning ned mot sjøen. Torun Zachrisson (2017: 705) vektlegger nærheten til bygdeborgen Storaborg, og viser til

verksteder som håndterte finmetall i nærheten av svenske bygdeborger.

Zachrisson ser nedleggingstradisjonene i sammenheng med oppkomsten av elitemiljøer på Karmøy og har diskutert Syre-funnets kontekst. Hun fastslår at finsmeden vi aner bak funnet, må ha holdt til i nærheten av Syre, og hun fremhever at Ferkingstad peker seg ut som et elitemiljø som kunne underholde en finsmed (Zachrisson 2017: 717). Ferkingstad er et myteomspunnet område knyttet til sagn-sjøkongen Ferking, med en unik samling av monumenter. Få er bevart, men de ble grundig beskrevet av biskop Jacob Neumann da han besøkte området i 1842 (Hernæs 1997: 158–171; Zachrisson 2017: 705). På det som kalles Stavasletta, ikke langt fra Ferkingstad kirke, lå fem rundhauger, i hvert fall tre av dem av anselig størrelse, og tre stjerneformede hauger (*treudd*) med flere bautasteiner (jf. Neumanns skisse, se Hernæs 1997: 159). Like i nærheten lå tuften etter et stort skipsnaust. Den ene av de store rundhaugene var bygget over naustets ene ende. Ytterligere to store nausttuffer, 30 og 26 meter lange, samt restene av et tredje ligger på Nes like sør for nåværende Ferkingstad havn sammen med båttopptrekk og en hellelagt gangsti. Stien ledet mot anlegget som omtales som «Kongsgården», et ifølge Neumann og senere Nicolay Nicolaysen sjeldent monumentalt anlegg. Så tidlig som i 1889 er anlegget, ifølge Nicolaysen, for det meste bortryddet. Jan Petersen (1927: 14–16) undersøkte den siste resten av gårdsanlegget i 1923 og fant skår av spannformede kar (S4341a), hvorav et skår med perledekor daterer i hvert fall en del av anlegget til 500-tallet.

Like nordvest for tunet på den nåværende Ferkingstadgården og like ved «Kongsgården» lå tidligere en haug på opptil 40 meter i diameter med en høyde på 5 meter, der kong Ferkingstad ifølge sagnet lå begravet. Til forskjell fra Tinghaugplataet er det få gjenstander som viser til elitemiljøer i

folkevandringstiden, selv om monumentene tilsier det, men i likhet med Tinghaugplatået er ulike faser fra merovingertiden og opp mot tidlig vikingtid representert i området. Disse inkluderer kvinnegraver der gjenstander som fuglespenne, Berdal-spenne og insulær ringspenne inngår, samt flere våpengraver (Hernæs 1997: 166–171). Fra Ferkingstad kommer også et løsfunn datert til folkevandringstid som er særlig interessant i vår sammenheng, nemlig en gullbarre som ble funnet i en potetåker i 1942 (S7955). Den er ifølge katalogteksten beskrevet som en liten gullbarre med «avrundet rektangulært tverrsnitt og avrundede ender». Den er 2,7 cm lang, 0,6 cm bred og veier 7,98 gram. Zachrisson (2017: 704–705, 717) inkluderer barren i sine depotfunn og åpner for muligheten for at denne, sammen med det spesielle anlegget på Ferkingstad, viser til et verkstedmiljø i tilknytning til gården. Andre depotfunn fra området er to spissovale ildslagningssteiner av type R155–156 med fure (S3853 fra Ferkingstad og S4337 fra Stol), en gjenstandsgruppe som viser til militær tilstedeværelse i folkevandringstiden (Zachrisson 2017: 708, med henvisning til Ystgaard 2014).<sup>4</sup>

### MØTER MELLOM FINSMEDER OG ELITEMILJØER

Alt i alt fremstår Ferkingstad på Karmøy dermed som en storgård eller et elitemiljø med finsmedvirksomhet, på samme måte som Hauge og Tu på Tinghaugplatået og Lye med Vestly-graven, begge

på Jæren. Likevel vet vi ikke hvor tette forholdene var, eller hvordan de kan ha endret seg over tid. Zachrisson (2017) konkluderer med at nedleggelsene med gull i løpet av folkevandringstid «seem no longer to be tightly connected with the with the elite settlements at Avaldsnes and Ferkingstad, but rather could be connected with its satellites». Dette rimer godt med tendensen vi ser på Jæren, som alt nevnt, til at nedleggelsene ligger i utkanten av de sentrale områdene. For Vestly-gravens del ser riktignok forholdet til elitemiljøet ut til å være nært – både til Lyegården og når det gjelder koblingene i graven mellom elite og smed. Likevel kan det ikke utelukkes at både Vestly-smeden og Oma-funnet kan også ses i sammenheng med Tinghaugplatået, i hvert fall på midlertidig basis. Det er for eksempel langt fra utenkelig at det var nettopp Vestly-smeden som laget den praktfulle Hauge-spennen. Dermed kan det være ulike møter mellom kreative håndverkere og elitemiljøet vi er ferd med å få et lite innblikk i. Den løsere tilknytningen mellom storgård og finsmedvirksomhet i den senere delen av folkevandringstiden finner dessuten støtte i et annet forhold. Mens relieffspennene på 400-tallet som oftest er av høy kvalitet og finnes i entydig rike kontekster, skjer det endringer på 500-tallet (Kristoffersen 2000: 101, 105–107). Da kommer det inn langt større variasjon i kvalitet, med en rekke mindre spenner med enklere og dårlig utformet dekor samtidig som også kontekstene viser større variasjon. Spennene finnes i denne senere perioden også i langt enklere utstyrte graver. Vi aner en endring i håndverket, noe som rimer med en løsere tilknytning til elitemiljøene, slik Zachrisson har foreslått.

Vurdert ut fra premissene som er fremsatt innledningsvis, om hvordan lokale tradisjoner utvikler seg i samspill med innflytelser utenfra, ligger forholdene langs Nordsjøkysten i Sørvest-Norge generelt til rette for utvikling av høykvalitets-

4 Det kommer stadig funn fra Ferkingstad. I løpet av de siste årene er det kommet to sammenhørende insulære beslag, begge detektorfunn (S13766, S14123). Mot vest over havet peker også den irske perlen fra Sandve (S6089), noe sør for Ferkingstad. Endelig kan vi nevne keramikkkfunn fra Langåker ikke langt fra Ferkingstad, med funn av to spennformede leirkar, ett fra 500-tallet fra en brent kvinnegrav (S3208) og ett fra 400-tallet (S3280) fra en rest av et ubrent gravfunn.

håndverk i elitemiljøer. Premissene gir grunnlag og et utgangspunkt for å ta opp diskusjoner, men kan kun utvikles videre og konkretiseres i møte med arkeologisk empiri. Det er slike møter vi har skissert i det ovenstående. Den bakgrunnen vi har hentet frem fra Jæren, gir ikke noen entydig tolkningsgrunnlag for Syre-funnet fra Karmøy, men har gitt innspill til en bredere forståelse av forholdet mellom elitemiljøer og utvikling av kvalitetshåndverk i Sørvest-Norge. Den har også understreket det komplekse i å nærme seg håndverket og dets sosiale kontekst, særlig med tanke på det magre materialet og mangelen på direkte sammenliknbare kontekster – ut over selve produktene. På Jæren har det vært mulig å koble sammen en konsentrasjon av antatt lokalproduserte finsmedprodukter i stil I, et gravfunn med finsmedredskaper og depotfunnet fra

Oma med både råmateriale og finsmedprodukter av gull som samtidig synliggjør de store ressursene som finsmedene i dette området hadde til rådighet.

Syre-funnet på Karmøy, som gjennom relieffspennens og hektespennenes utforming knytter an til et område i Sogn enda lenger nord langs kysten, men som også knytter an til håndverkstradisjoner i Rogaland, har gitt andre tolkningsmuligheter. Det viser blant annet at deponering av en kombinasjon av råmaterialer og ferdige produkter ikke er særegent for gullfunn, men også er en tematikk av relevans for gjenstander av kobberlegering. Funnene fra Syre og Oma (og kanskje også gullbarren fra Ferkingstad) er, slik de er tolket, direkte knyttet til finsmeder og verksteder og gir nye innfallsvinkler til forståelsen av forholdet mellom elitemiljøer og kvalitetshåndverk.

### Forkortelser

B = museumsnummer Universitetsmuseet i Bergen

C = museumsnummer Kulturhistorisk museum, Universitetet i Oslo

S = museumsnummer Arkeologisk museum, Universitetet i Stavanger

## LITTERATUR

- Amundsen, Marie Dave. 2021. *Glimrende gull: en utforskende studie av gull i folkevandringstid i Rogaland, Vestfold og Østfold*. Doktorgradsavhandling. Oslo: Universitetet i Oslo.
- Andrén, Anders. 2004. «I skuggan av Yggdrasil: trädet mellan idé och realitet i nordisk tradition». I *Ordning mot kaos: studier av nordisk förkristen kosmologi*, redigert av Anders Andrén, Kristina Jennbert og Catharina Raudvere, 389–430. Lund: Nordic Academic Press.
- Axboe, Morten. 2004. *Die Goldbrakteaten der Völkerwanderungszeit: Herstellungsprobleme und Chronologie*. Berlin: De Gruyter.
- Axboe, Morten. 2012. «Late Roman and Migration Period sites in southern Scandinavia with archaeological evidence of the activity of gold and silver smiths». I *Goldsmith Mysteries: Archaeological, Pictorial and Documentary Evidence from the 1st millennium AD in Northern Europe*, redigert av Alexandra Pesch og Ruth Blankenfeldt, 123–142. Neumünster: Wachholtz.
- Bendixen, Bendix Edvard. 1880. «Udgravninger og undersøgelser i 1879: Jæderen». *Aarsberetning for 1879*, 60–138. Oslo: Foreningen til Norske Fortidsmindemærkers Bevaring.
- Bukkemoen, Grethe Bjørkan. 2014. «Sosiale strukturers romlige manifestasjon: gravanlegg og landskap som kilde til mentalitet og sosiale inndelinger». I *Et Akropolis på Jæren? Tinghaugplatået gjennom jernalderen*, redigert av Elna Siv Kristoffersen, Marianne Nitter og Einar Solheim Pedersen, 37–47. Stavanger: Arkeologisk museum, Universitetet i Stavanger.
- Bøe, Johannes. 1922. «Norske guldfund fra folkevandringstiden». *Bergen Museums Årbok 1920–21: Historisk-antikvarisk rekke*, bd. 2. Bergen: Grieg.
- Bøe, Johannes. 1930. «Bergens Museums tilekst av oldsakker 1929». *Bergen Museums Årbok 1929: Historisk-antikvarisk rekke*, bd. 3. Bergen: Grieg.
- Costin, Cathy Lynne. 1998. «Introduction: Craft and social Identity». *Archaeological Papers of the American Anthropological Association* 8 (1), 3–16.
- Dietler, Michael. 2010. *Archaeologies of Colonialism: Consumption, Entanglement, and Violence in Ancient Mediterranean France*. Berkeley: University of California Press.
- Diinhoff, Søren. 2010. «Store gårde og storgårde på Vestlandet fra yngre romersk jernalder og folkevandringstid». I *På sporet av romersk jernalder*, redigert av Ingar M. Gundersen og Marianne Hem Eriksen, 79–89. Oslo: Nicolay arkeologisk tidsskrift.
- Fredriksen, Per Ditlef, Elna Siv Kristoffersen og Udo Zimmermann. 2014. «Innovation and Collapse: Bucket-Shaped Pottery and Metalwork in the Terminal Migration Period». *Norwegian Archaeological Review* 47 (2), 119–140.
- Grieg, Sigurd. 1922. «Smedverktøi i norske gravfund». *Oldtiden: Tidsskrift for norsk forhistorie* 9, 21–95.
- Grimm, Oliver. 2010. Roman Period court sites in south-western Norway: A social organisation in an international perspective. Stavanger: Arkeologisk museum, Universitetet i Stavanger.
- Guldberg, Sverre Christoffer. 2016. «Kongssmeden og bondesmeden». *Smed: Tidsskrift for norsk smedforening* 19, 8–9.
- Gustafson, Gabriel. 1900. «Et fund af figurerede guldblader». I *Aarsberetning for 1899*, 86–95. Oslo: Foreningen til norske fortidsminnesmærkers bevaring.
- Hanna, Nathalie. 2011. «Dokumentasjon av brukspor og detaljer på relieffspenner i Arkeologisk museum». Rapport i Arkivet, Arkeologisk museum, Universitetet i Stavanger.
- Haseloff, Günther. 1981. *Die germanische Tierornamentik der Völkerwanderungszeit: Studien zu Salin's Stil I*, bd. I. Berlin: De Gruyter.
- Hauck, Karl. 1985–1989. *Die Goldbrakteaten der Völkerwanderungszeit*, bd. 1–3. München: Wilhelm Fink.
- Hauken, Åsa Dahlin. 2014a. «Jæren og verden: bronsekar og glass fra Hauge og Tu». I *Et Akropolis på Jæren? Tinghaugplatået gjennom jernalderen*, redigert av Elna Siv Kristoffersen, Marianne Nitter og Einar Solheim Pedersen, 63–70. Stavanger: Arkeologisk museum, Universitetet i Stavanger.
- Hauken, Åsa Dahlin. 2014b. «Katalog over jernalderfunnene fra Hauge gnr. 19 og Tu gnr. 17, Klepp kommune». I *Et Akropolis på Jæren? Tinghaugplatået gjennom jernalderen*, redigert av Elna Siv Kristoffersen, Marianne Nitter og Einar Solheim Pedersen, 141–156. Stavanger: Arkeologisk museum, Universitetet i Stavanger.
- Hedeager, Lotte. 1999. «Sacred topography. Depositions of wealth in the cultural landscape». I *Glyfer och Arkeologiska Rum: En Vänbok till Jarl Nordbladh*, redigert av Anders Gustafsson og Håkan Karlsson, 229–252. Göteborg: Göteborgs universitet.
- Helliesen, Tor. 1907. «Oldtidslevninger i Stavanger amt». I *Stavanger Museums Aarshefte 1906*: 33–118. Stavanger: Dreyers bogtrykkeri.

- Hernæs, Per. 1997. *Karmøys historie: Som det stiger frem: fra istid til 1050*, bd. 1. Karmøy: Karmøy kommune.
- Hines, John. 1993. *Clasps, Hektespinner, Agraffen: Anglo-Scandinavian Clasps of Classes A-C of the 3rd to 6th centuries ad. Typology, Diffusion and Function*. Stockholm: Kungl Vitterhets Historie och Antikvitets Akademien.
- Hines, John. 2014. «På terskelen til historisk tid: runesteinene fra Tu og Kleppe». I *Et Akropolis på Jæren? Tinghaugplatået gjennom jernalderen*, redigert av Elna Siv Kristoffersen, Marianne Nitter og Einar Solheim Pedersen, 117–125. Stavanger: Arkeologisk museum, Universitetet i Stavanger.
- Hjärthner-Holdar, Eva. 2012. «The metal workshop at Skeke in Uppland, Sweden». I *Goldsmith Mysteries: Archaeological, Pictorial and Documentary Evidence from the 1st millennium AD in Northern Europe*, redigert av Alexandra Pesch og Ruth Blankenfeldt, 157–168. Neumünster: Wachholtz.
- Hjärthner-Holdar, Eva, Kristina Lamm og Bente Magnus. 2002. «Metalworking and Central Places». I *Central Places in the Migration and Merovingian Periods*, redigert av Birgitta Hårdh og Lars Larsson, 159–183. Lund: Almqvist og Wiksell.
- Holmqvist, Wilhelm. 1972 (red.). *Excavations at Helgö IV: Workshop. Part 1*. Stockholm: Kungl. Vitterhets Historie och Antikvitets Akademien.
- Hougen, Ellen Karine. 1968. «Glassbegre i Norge fra sjette til tiende århundre». *Viking, Tidsskrift for norrøn arkeologi* 32, 85–109.
- Kristoffersen, Elna Siv. 2000. *Sverd og spenne: dyreornamentikk og sosial kontekst*. Kristiansand: Høyskoleforlaget.
- Kristoffersen, Elna Siv. 2012. «Brooches, bracteates and a goldsmith's grave». I *Goldsmith Mysteries Archaeological, pictorial and documentary evidence from the 1st millennium AD in northern Europe*, redigert av Alexandra Pesch og Ruth Blankenfeldt, 169–176. Neumünster: Wachholtz.
- Kristoffersen, Elna Siv. 2021. «Krigersmeden fra Vestly». I *Kreativitet og kunnskap: krigersmed og husfrue i eldre jernalder: Rogaland gjennom 11 000 år*, redigert av Elna Siv Kristoffersen og Einar Solheim Pedersen, 32–35. Stavanger: Arkeologisk museum, Universitetet i Stavanger.
- Kristoffersen, Elna Siv og Bente Magnus. 2010. *Spannformete kar: utvikling og variasjon*. Stavanger: Arkeologisk museum, Universitetet i Stavanger.
- Kristoffersen, Elna Siv, Marianne Nitter og Einar Solheim Pedersen (red.). 2014. *Et Akropolis på Jæren? Tinghaugplatået gjennom jernalderen*. Stavanger: Arkeologisk museum, Universitetet i Stavanger.
- Kristoffersen, Elna Siv og Unn Pedersen. 2020. «Changing perspectives in southwest Norwegian Style I». I *Barbaric Splendour: The Use of Image Before and After Rome*, redigert av Toby F. Martin og Wendy Morrison, 47–69. Access Archaeology, Cambridge: Archaeopress. <https://doi.org/10.2307/j.ctv1zcm0nn.7>
- Kristoffersen, Elna Siv og Unn Pedersen. Under publisering. «In close-up view: Animal art and crafts in times of change». Proceedings from the 69. Sachsensymposium in Stockholm.
- Kristoffersen, Elna Siv og Alf Tore Hommedal. Under publisering. «Iron Age monuments and finds from the Tinghaug plateau - a synthesis». I *Viking Age Aristocratic Residences in Northern Europe*, redigert av Mads Ravn. Aarhus: Aarhus University Press.
- Kristoffersen, Elna Siv og Randi Stoltz. Innsendt for publisering. «In Textile and Metal: A Case of Cross-Crafting». I *Snartemo Dugnad* (foreløpig tittel) redigert av Frans-Arne Stylegar. Kristiansand: Vest-Agdermuseet.
- LaBianca, Øystein Sakala. 1997. «Indigenous Hardiness Structures and State Formation in Jordan». I *Ethnic Encounter and Culture Change*, redigert av Mammed. Sabour og Knut. S. Vikør. Bergen: Nordic Society for Middle East Studies.
- Lie, Hallvard. 1952. «Skaldestil-studier». *Maal og Minne*, 1–92.
- Lillehammer, Grete. 2014. «Jærens Akropolis: landskap og fornminner på Anda-/Tuhøyden». I *Et Akropolis på Jæren? Tinghaugplatået gjennom jernalderen*, redigert av Elna Siv Kristoffersen, Marianne Nitter og Einar Solheim Pedersen, 13–36. Stavanger: Arkeologisk museum, Universitetet i Stavanger.
- Lindanger, Birger. 1990. *Klepp I: Bygdesoge fram til 1837*. Klepp: Klepp kommune.
- Lorange, Anders. 1880. «Reiseindberetning til direktionen for den bergenske filialafdeling». *Aarsberetning for 1879*: 139–159. Oslo: Foreningen til Norske Fortidsminnesmerkers Bevaring.
- Lorange, Anders. 1883. «Antikvariske undersøgelser i 1882: 1. Jæderen». *Aarsberetning for 1882*, 81–94. Oslo: Foreningen til Norske Fortidsminnesmerkers Bevaring.
- Magnus, Bente. 1975. *Krosshaugfunnet: et forsøk på kronologisk og stilhistorisk plassering i 5. årh*. Stavanger: Dreyers bogtrykkeri.
- Magnus, Bente. 2014. «Kvinnene fra Krosshaug i Klepp og Hol på Inderøya». I *Et Akropolis på Jæren? Tinghaugplatået gjennom jernalderen*, redigert av Elna Siv Kristoffersen, Marianne Nitter og Einar Solheim Pedersen, 13–36. Stavanger: Arkeologisk museum, Universitetet i Stavanger.



- Siv Kristoffersen, Marianne Nitter og Einar Solheim Pedersen, 71–87. Stavanger: Arkeologisk museum, Universitetet i Stavanger.
- Meling, Trond. 2014. «To graver med hest og hesteutstyr fra Tu: maktpolitiske forhold på Sørvestlandet i yngre jernalder». I *Et Akropolis på Jæren? Tinghaugplatået gjennom jernalderen*, redigert av Elsa Siv Kristoffersen, Marianne Nitter og Einar Solheim Pedersen, 107–115. Stavanger: Arkeologisk museum, Universitetet i Stavanger.
- Meyer, Eva Nissen. 1935. «Relieffspenner i Norden». I *Bergens Museums Årbok 1934. Historisk-Antikvarisk rekke*, bd. 4. Bergen: Bergen museum.
- Myhre, Bjørn. 1978. «Agrarian development, settlement, history, and social organization in Southwest Norway in the Iron Age». I *New Directions in Scandinavian Archaeology*, redigert av Kristian Kristiansen og Carsten Paludan-Müller, 224–271. Lyngby: National Museum of Denmark.
- Myhre, Bjørn. 2005. «Krossane på Ullandhaug, døds-sjødno på Sele og fem dårlige jomfruer på Norheim. Symboler for Yggdrasil – livets tre?». *Frå haug ok heiðni* 3, 3–10.
- Myhre, Bjørn. 2017. «Lye i Time på Jæren i Sørvest-Norge – et glemt sentralsted fra eldre jernalder». I *Jenny-Rita. org. Et utradisjonelt skrivested i Jenny-Ritas ånd*, redigert av Grete Lillehammer og Lotte Selsing. Stavanger: Universitetet i Stavanger. [https://www.uis.no/sites/default/files/2020-10/Amprofil\\_9.pdf](https://www.uis.no/sites/default/files/2020-10/Amprofil_9.pdf)
- Møllerop, Odmund. 1961. «Foreløpig meddelelse om et smedgravfunn fra Vestly i Time». I *Stavanger Museums Årbok* 70, 5–14. Stavanger: Stavanger museum.
- Møllerop, Odmund. 1963. «Fra de forhistoriske tider i Klepp». I *Klepp gards- og ættesoga gjennom 400 år: 1519–1900*, redigert av Erling Brunnes, 9–22. Klepp: Klepp kommune.
- Møllerop, Odmund. 1966. «En ny relieffspenne». *Frå haug ok heiðni* 2, 215–221.
- Møllerop, Odmund. 1989. «Fra forhistorien i Klepp». *Frå haug ok heiðni* 2 (12), 201–212.
- Nicolaysen, Nicolay. 1870. «Tillæg til Norske fornlevninger». I *Aarsberetning for 1869*, 117–169. Oslo: Foreningen til norske fortidsminnesmerkers bevaring.
- Olsen, Magnus og Haakon Shetelig. 1909. «De to runestener fra Tu og Klepp paa Jærderen». *Bergens Museums Aarbog, Historisk-Antikvarisk rekke*, bd. 11, 3–29. Bergen: Bergens Museum.
- Oma, Kristin Armstrong. 2021. «Oma-skatten». I *Kreativitet og kunnskap: krigersmed og husfrue i eldre jernalder: Rogaland gjennom 11 000 år*, redigert av Elsa Siv Kristoffersen og Einar Solheim Pedersen, 41–44. Stavanger: Arkeologisk museum, Universitetet i Stavanger.
- Pedersen, Unn. 2015. «På den andre siden: Smykkehåndverket bak Dalemspenner». I *Dalemfunnet*, redigert av Lotte Hedeager og Lars Forseth, 37–46. Oslo: Kulturhistorisk museum, Universitetet i Oslo.
- Pedersen, Unn og Elsa Siv Kristoffersen. 2018. «A Scandinavian Relief Brooch: Artistic Vision and Practical Method Combined». *Medieval Archaeology*, 62 (2), 219–236. <https://doi.org/10.1080/00766097.2018.1535384>
- Pedersen, Unn og Elsa Siv Kristoffersen. 2019. «To spenner fra samme hånd? Folkevandringstidens relieffspenner i detalj». I *Viking: Norsk arkeologisk årbok* 82, 119–134. <http://dx.doi.org/10.5617/viking.7118>
- Pesch, Alexandra. 2007. *Die Godbrakteaten der Völkerwanderungszeit: Thema und Variation*. Berlin: De Gruyter.
- Pesch, Alexandra og Ruth Blankenfeldt (red.). 2012. *Goldsmith Mysteries: Archaeological, pictorial and documentary evidence from the 1st millennium AD in northern Europe*. Neumünster: Wachholtz.
- Petersen, Jan. 1927. «Fortegnelse over de til Stavanger Museum i 1923 indkomne saker ældre end reformationen». I *Stavanger Museums Aarshefte for 1924–25*, 1–41. Stavanger: Dreyers bogtrykkeri.
- Reiersen, Håkon. 2017. *Elite milieus and centres in Western Norway 200–550 AD*. Doktorgradsavhandling. Bergen: Universitetet i Bergen.
- Reiersen, Håkon. 2019. «From Eketorp to Jæren: 'Leader houses' in the Court Sites of South-Western Norway». *Archäologisches Korrespondenzblatt* 49 (2), 245–257.
- Stafford, Pauline. 1997. *Queen Emma and Queen Edith: Queenship and Women's Power in Eleventh-Century England*. Oxford: Blackwell.
- Straume, Eldrid. 1977. «Glasgefässe mit Reparatur in Norwegischen Grabfunden der Völkerwanderungszeit». *Marburger Studien zur Vor- und Frühgeschichte* 1, 273–282.
- Straume, Eldrid. 1987. *Gläser mit Facettenschliff aus Skandinavischen Gräbern des 4. und 5. Jahrhunderts n. Chr.* Oslo: Universitetsforlaget.
- Sundqvist, Olof. 2012. «Religious ruler ideology in Pre-Christian Scandinavia: A Contextual approach». I *More than Mythology: Narratives, Ritual Practices and Regional Distribution in Pre-Christian Scandinavian Religions*, redigert av Catharina Raudvere og Jens Peder Schjødt, 225–262. Lund: Nordic Academic Press.

Sundqvist, Olof. 2014. «Gårdarna Hauge och Tu i Klepp: en kultplass med kvinnliga kultledare?». I *Et Akropolis på Jæren? Tinghaugplatået gjennom jernalderen*, redigert av Elna Siv Kristoffersen, Marianne Nitter og Einar Solheim Pedersen, 89–105. Stavanger: Arkeologisk museum, Universitetet i Stavanger.

Særheim, Inge. 2014. «Stadnamn og sentralitet i eit jærsk jordbruksfunn frå jernalderen». I *Et Akropolis på Jæren? Tinghaugplatået gjennom jernalderen*, redigert av Elna Siv Kristoffersen, Marianne Nitter og Einar Solheim Pedersen, 49–62. Stavanger: Arkeologisk museum, Universitetet i Stavanger.

Wiker, Gry. 1999. «Gullbrakteatene og deres funnsteder». *Nicolay* 77 (4), 12–21.

Zachrisson, Torun. 2004. «Det heliga på Helgö och dess kosmiska referenser». I *Ordning mot kaos: studier av nordisk förkristen kosmologi*, redigert av Anders Andréén, Kristina Jennbert og Catharina Raudvere, 343–388. Lund: Nordic Academic Press.

Zachrisson, Torun. 2017. «Depositional Traditions in Iron Age Kormt». I *Avaldsnes: A Sea-Kings' Manor in First-Millennium Western Scandinavia*, redigert av Dagfinn Skre, 687–720. Berlin: De Gruyter.

### Beskrivelse av dekoren på relieffspennen fra Syre (S9269)

Spennen består av hodeplate, bøyle med bøyleknapp og fotplate (av type planfot – uten oppdeling ved midtliste) med side- og endefliker (figur 5). De ulike elementene er delt inn i felt ved lister innlagt med niello.

#### Hodeplate

Hodeplaten består av midtfelt og bord (to vertikale på siden og en horisontal øverst på platen) samt to kvadratiske felt i platens øvre hjørner.

Horisontal bord: Her ligger to zoomorfe figurer med baken-dene/lårene mot hverandre i bordens midtfelt og hodene

mot hjørnefeltene. Figurene har hjelmnese og labber, noe som kan tyde på at de skal oppfattes som dyrekropper med menneskehode.

Hjørnefelt: I de kvadratiske hjørnefeltene ligger en S-figur.

Vertikale sideborder: Her ligger to zoomorfe figurer med hodene opp mot hjørnefeltene. De har bein/føtter som kan beskrives som støvelformede samt hjelmneser og skal muligens oppfattes som menneskefigurer.

Midtfelt: Her ligger to motstående zoomorfe figurer med en mer uklar utforming. Hodene ser ut til å ha hjelmneser som møtes ned mot bøyleroten.

#### Bøyle med bøyleknapp

Den sirkulære bøyleknappen er delt i et ytre og et indre felt ved lister innlagt med niello. Det ytre har radiære linjer. Det indre er innlagt med hvitt og blått glass i en forgyllt innfatning. Det blå ligger som en ring som deler opp det hvite glasset.

I bøyelens sidefelt ligger det hoder med vinkelrett hodeinnramming, hjelmnese samt et lår med labb.

#### Fotplate

Like under nedre bøylerot skyter det ut to profilhoder med hjelmneser.

I vingefeltet ligger to føtter med støvelformet fot med ben som slynger seg sammen i det smale feltet som markerer overgangen til fotens midtfelt.

I midtfeltet ligger to zoomorfe figurer med hoder med hjelmneser ut mot sideflikene. I tillegg til de to støvelformede føttene har de en felles fot i feltet ned mot fliken som avslutter spennen nede. De skal trolig oppfattes som menneskefigurer.

Flikene avsluttes av masker med innrammede øyne og kraftige, tresidige nese/munnpartier, med V-formede figurer i sideflikene og tverrifer i endefliken. På hver side av de tresidige partiene ligger det lår med labber.