

KAPITTEL 3

Økonomisk ulikhet og sosial konflikt på Næs jernverk rundt 1800

Frank Meyer

Næs Jernverksmuseum

Abstract

This article looks at workers' strategies for coping with rising economic inequality at the largest of five ironworks in Agder, *Næs jernverk*, around 1800. From the middle of the century, the Næs ironworks facility became extraordinarily prosperous for many years. Yet at the same time, material living conditions deteriorated for those at the lower end of the small industrial community's economic spectrum. Worker's real wages declined substantially, their indebtedness to the company rose accordingly, the quality of their nutrition suffered, and, finally, as part of debt consolidation efforts, the houses that the workers had invested considerably in were taken away from them. Four different reaction patterns can be observed: individual escape from reality (truancy, drinking), individual revolt, approaches to spontaneous collective resistance, and planned collective rebellion (strike, sabotage). Meanwhile, the plant management became increasingly aware of existing or quixotic worker's actions (sabotage in particular).¹

Keywords: Inequality, iron works, Norway, 18th century

Økonomisk ulikhet

Ulikhetsforskningens røtter går tilbake til teorier om klasse og makt hos Karl Marx og Max Weber, og særlig Webers definisjon av ulikhet ser ut til å danne utgangspunkt for et flertall av studiene i dag.² På denne måten kan ulikhet forstås nærmere som ujevn fordeling av ressurser og

1 Fløystad 1979a, 1979b, 1986; Meyer 2021, 2023. I tillegg kommer en rekke artikler som en kan finne i bibliografien som er trykt i Fløystad 2012: 75–76.

2 Hansen & Ljunggren 2021: 36–42; Weber 1958.

Sitering: Meyer, F. (2022). Økonomisk ulikhet og sosial konflikt på Næs jernverk rundt 1800. I F. Meyer (Red.), *Arbeid, arbeidere og arbeiderbevegelse på Agder 1500–2020* (Kap. 3, s. 79–118). Cappelen Damm Akademisk. <https://doi.org/10.23865/noasp.18o.ch3>
Lisens: CC-BY-NC 4.0

livssjanser mellom ulike grupper, lag eller klasser.³ I likhet med et av de mest leste og omdiskuterte verk i de siste årene, Thomas Pikettys bestselger *Kapitalen i det 21. århundre*, vil jeg konsentrere meg om fordelingen av inntekt og formue, og som en følge av denne, forbruk og materielle levekår, hos de to gruppene på Baaseland/Næs jernverk på 1700-tallet.⁴ Oppmerksomhet rettes først og fremst mot utviklingen av ulikheten i materielle kår mellom jernverksarbeiderne på bunnen og jernverkseierne på toppen av jernverkssamfunnet.

I sosiologiske tilnærminger brukes det ofte kvantitative data, det vil si statistikk på inntekt, formue, helse, levealder, utdanning med mer for å måle ulikhet. Problemet med denne type data er at en ikke har data sett tilbake til eldre tid. Historikeren Ingeborg Fløystad har imidlertid undersøkt regnskapsmateriale fra Baaseland og Næs jernverk i grundige og oppfinnsomme studier og presentert aggregerte tall i en rekke publikasjoner. Disse har hun supplert med innsiktsfulle kvalitative studier om menneskene på jernverket.⁵ I kapittelets første del vil jeg, i stor grad basert på Fløystads studier, skissere relasjonen mellom arbeiderfamilienes og jernverkseiernes levekår på 1700-tallet.

I kapittelets andre del tar jeg opp jernverksarbeidernes reaksjoner på den økende økonomiske ulikheten på verket. Når det gjelder teorier om klasser og klassebevissthet, står denne delen i tradisjonen etter den engelske historikeren E.P. Thompson. Thompson skildret klassedannelsen som en aktiv, trinnvis og åpen prosess som var et resultat av menneskelige handlinger og historiske betingelser. Han så klassebevissthet som et resultat av kommunikative og kognitive læringsprosesser. «Arbeiderklassen trer ikke fram på noe liknende vis som sola», skrev han, «som går opp på et nøyaktig kalkulerbart tidspunkt; arbeiderklassen deltar aktivt i sin egen tilblivelse». Arbeiderklassen skapte seg selv, i kampen mot øvrigheten og kapitalen. «Mellom 1780 og 1832 begynte brorparten av de arbeidende menneskene i England å føle et interessefellesskap seg imellom og et motsetningsforhold til andre mennesker hvis

3 Blackburn 2008; Hansen 2020.

4 Piketty 2014.

5 Se enkelthenvvisninger i fotnotene nedenfor. Fløystad har også gått gjennom kvalitative dokumenter, slik som skifteprotokoller og takster.

interesser var annerledes enn (og som regel sto i motsetning til) deres interesser», skrev Thompson i innledningen til *The Making of the English Working Class*.⁶ I løpet av denne drøye 50-årsperioden (som overlapper med perioden denne studien om Næs jernverk tar for seg) forandret underklassens forhold til overklassen seg fra ærbødighet til trass. Thompson viste hvordan den arbeidende befolkningen smått om senn begynte å utvikle de kulturelle, sosiale og intellektuelle ressursene for å skape nye muligheter for seg selv.

Dette kapittelet har som mål å vise jernverksarbeidernes reaksjoner på den økende økonomiske ulikheten og påpeke arbeidernes læringsprosesser i omtrent det samme tidsspennet som Thompson studerte. Akkurat som Thompson ønsker jeg å vise tiltakende uro, tilløp til mer klassebevissthet og kollektiv handling. Kapittelet vil utelukkende supplere det vi har av kunnskap om 1700-tallet som ei tid med gryende konflikter mellom ledelsen og arbeiderne på bergverkene, og den vil være en viktig del av historien om Næs jernverk. For den underliggende sosiale uroen og det økende konfliktnivået har så langt ikke blitt beskrevet eller analysert i sin fulle bredde og dybde, og dette ønsker jeg med denne studien å bidra til. Hvilke typer konflikter kan vi få øye på, hva dreide de seg om, og – til en viss grad – hvordan gikk det så med de tiltalte og med jernverket? I dette kapittelet er det utelukkende menn som blir omtalt. Kvinner forekommer også i kildene og kvinner viser enkelte av de reaksjonsmønstrene som er nevnt nedenfor. Analysen av relasjonene mellom variablene klasse og kjønn kan ikke gjennomføres her, og jeg vil komme tilbake til kvinnene i en egen artikkel.

Når det gjelder nyere historieskriving, har en ny generasjon historikere sett på bergverkssamfunnene med kritiske øyene. Blant annet har Knut Dørum, sammen med kolleger og studenter, bidratt til å kaste nytt lys på konflikter mellom folk og øvrighet mellom omtrent 1750 og 1850. Dørum pekte på konflikter ved for eksempel Moss Jernverk på 1780- og 1790-tallet, der bøndene seiret over verkseieren.⁷ Bjørn Ivar Berg sammenliknet arbeideraksjoner på Kongsberg Sølvverk i 1730 og 1771–1775,

6 Thompson 1967.

7 Berg 2007; Dørum 2006; Dørum & Sandvik 2012.

og Gina Johannesen tok for seg arbeideropprøret ved Kongsberg Sølvverk i 1795. Sist i rekken er foreløpig Jon Emil Halvorsen, som har undersøkt streiken mot trelastkartellet Christiania Tømmerdirection som bøndene i Skedsmo gjennomførte i 1795.⁸

Næs jernverks økonomiske utvikling på 1700-tallet

Jernverket i Holt sogn gikk gjennom et hamskifte i løpet av 1700-tallet. I enkelte framstillinger kan en få inntrykk av at jernverket fra starten av var en velfungerende mekanisme som liknet på et moderne industrielt anlegg. Kildene tyder imidlertid på at det skjedde en fundamental utvidelse, profesjonalisering og intensivering av produksjonen i løpet av århundret.

Verket fikk et tydelig oppsving under Ulrich Schnell, som ble medeier av verket i 1724, og særlig etter at han overtok som eneier i 1728. Han koblet nye gruver med bedre malm til produksjonslinjen og innførte ny teknologi.⁹ Ved Storelva ble det bygget ny masovn, med formerstue, hjulhus, vannrenner og materialbod. Ny spikerhammer og et nytt teglbrenneri framstilte materialene til de nye bygningene; og da kullhusene for masovn og hammer brant, ble disse umiddelbart erstattet med nye. Verket sto ferdig i sin nye form i 1742.¹⁰

Fra 1750-årene av var det rigget til helårsdrift. Jernmonopolet fra 1730 og høy etterspørsel sørget for gode tider, med et kort avbrekk tidlig på 1770-tallet. Produksjonen av jern økte jevnt til ukjente høyder, og må ha gitt betydelige overskudd. Verkets økonomiske situasjon ble ytterligere forbedret av at eieren fikk lov til å skjære og selge trelast fra 1765. Den kongelige tillatelse i 1765 til å drive eksport av trelast fra verkets tre sager bidro også i høy grad til å styrke verkets økonomiske stilling. Alt tyder på at verket må ha vært en formidabel pengemaskin.¹¹

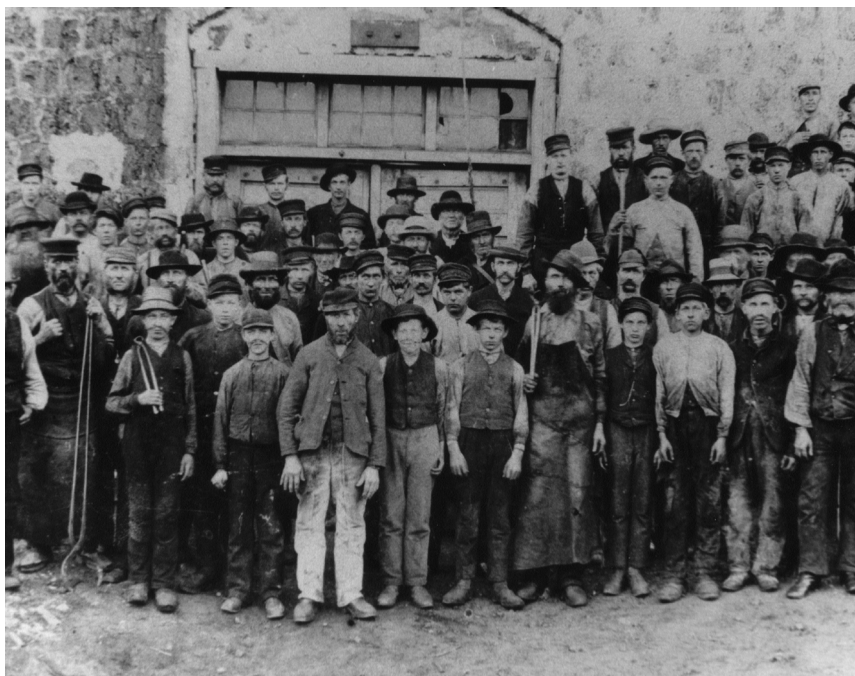
8 Halvorsen 2021; G. Johannesen 2013; «Liste over opprør» 2021.

9 Fløystad 2000: 96–97.

10 Fløystad 1998: 68–70, 72.

11 Bystrøm 1993: 46–52; Fløystad 1979a: 66–79.

Ut fra det vi vet om bygningsarbeid på verket, virker det som om det meste av investeringene og reinvesteringene kom i tida før 1770, mens det var lite tilbakeføring av overskuddet til vedlikehold og modernisering av produksjonsanlegget etter det. Ulrich Schnell investerte og reinvesterte store midler i verket, noe som ikke ser ut til å ha minket inntektene hans, som vi senere skal se. Nesten uten unntak kom investeringene i hans tid, men etter ham var det slutt. Sønnen Jacobs største investering i verket var muligens byggingen av Forvaltergården i Tvedestrand mellom 1772 og 1774.¹² Da Jacob Aall kjøpte verket i 1799, ble han klar over et moderniseringssetterslep, og han måtte blant annet fornye masovnen og røstmurer, som var av «gammel svensk art».¹³



Verksarbeidere på Næs jernverk i 1893. Foto: Ukjent / Næs Jernverksmuseum. Gjengitt med tillatelse. Alle rettigheter er forbeholdt. Kan ikke gjenbrukes uten tillatelse.

12 Næs Jernverksmuseums hjemmeside, om Forvaltergården. Hentet 9. juli 2021 fra <https://www.jernverksmuseet.no/forvaltergrden>

13 Thuesen 1977: 13; Stubhaug 2014: 497. Ifølge Aall-biografen Arild Stubhaug overtok Aall «et godt drevet, gjennomsnitt norsk jernverk».

Arbeiderfamilienes materielle kår på 1700-tallet

I løpet av 1700-tallet vokste tallet på arbeidere fra omtrent 20 (med et sterkt innslag av enslige migrantarbeidere) til 100. Inkludert familiemedlemmer talte arbeiderhusholdningene til sammen omtrent 440 personer rundt 1800.¹⁴ Endringer i deres levkår kan beskrives først og fremst ut fra nøkkelkriteriene sysselsetting, reallønn, gjeld og kosthold.

Det var typisk at mange arbeidere i første tredel av århundret ikke hadde arbeid hele året. Mange var sesongarbeidere eller arbeidet deler av året. De arbeidet lite spesialisert, både i gruver og ved ovnen, alt etter som hva som var å gjøre til enhver tid. Etter 1750, da det ble helårsdrift av masovnen, ble det mer vanlig og til slutt dominerende med helårsarbeid. Dessuten økte spesialiseringen og dermed lønnsmessig og sosial differensiering av arbeiderne. Hammersmedene tjente mest, deretter kom masovnsarbeidere. Til slutt var gruvearbeiderne, som det også var flest av, nederst på rangstigen.¹⁵

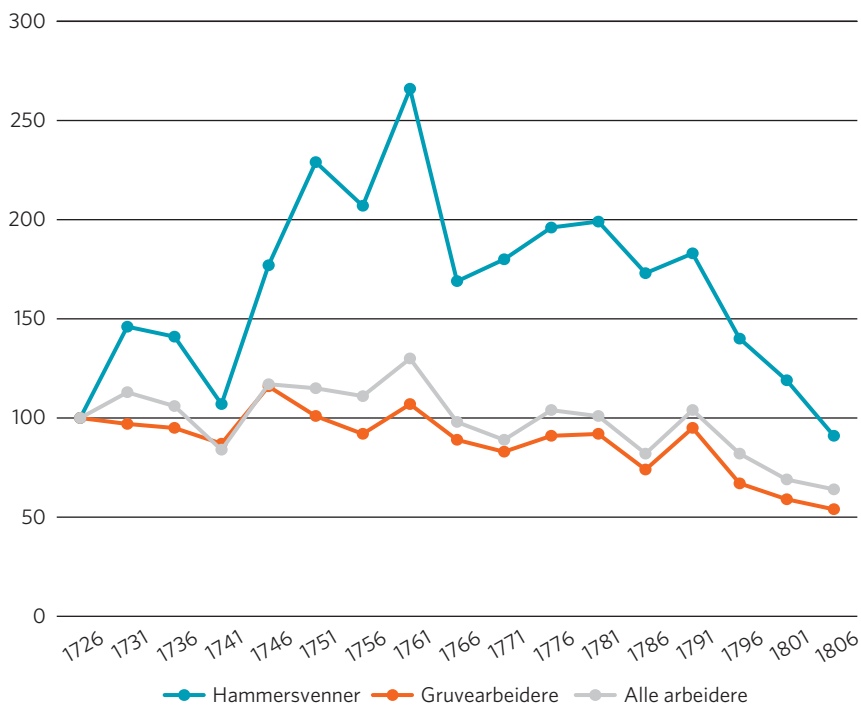
Økt sysselsetting på grunn av helårs arbeid ga høyere nominalinntekter, men det som er relevant er utviklingen av reallønningene over tid. Arbeiderne opplevde, særlig i annen halvdel av århundret, og mest markant på 1790-tallet, at reallønnen ble dårligere. Verst var det for gruvearbeiderne som hadde lavest inntekt. De fleste arbeidere ved verket var gruvearbeidere, slik at reallønnen til gjennomsnittsarbeideren ikke var stort høyere enn inntekten til gruvearbeideren.

Hammersvenner opplevde den beste lønnsutviklingen på midten av århundret. Da var reallønnen mer enn 2,5 ganger høyere enn på 1720-tallet. Rundt 1800 ble de rammet av en nedgang i reallønnen til i underkant av det opprinnelige nivå. Brorparten av arbeiderne, de som slet i gruvene, hadde bare på to korte tidspunkt høyere reallønn enn i 1726: midt på 1740-tallet og i begynnelsen av 1760-tallet. Ellers hadde gruvearbeiderne mindre å rutte med enn i 1726. Særlig 1790-årene stupte reallønnen. I løpet av 80 år var lønna i realiteten nært halvert.

14 Fløystad 1979a: 4–5. Om differensiering av arbeiderkollektivet på Fritzøe, se også Norli 2017.

15 Fløystad 2007: 249.

Reallønnindekser hvert femte år 1726–1806 (1726 = 100)



Kilde: Fløystad 1979b: 598 (tabell E4).

Et felles trekk for alle arbeidere, både de med høy og lav lønn, var at de i løpet av livet ble sterkt forgjeldet. Gjeldsgraden varierte i ulike livsfaser, avhengig av forsørgerbyrde. Som ungkar var arbeideren gjeldfri. Med kone og barn ble det flere mager å mette, og gjelda økte. Når sønnene i familiene tok til å tjene penger og bidro til husholdningens samlede inntekter, gikk gjelda ned. Etter at en arbeider gikk ut av yrkeslivet, på grunn av alder, sykdom eller ulykke, økte gjelda igjen – eller gjelda hos forsørgeren – fordi pensjonen og støtten som verket utbetalte fra fattigkassa ikke strakk til for å dekke de mest nødvendige behovene. Et eksempel er Tevis Jansen, som arbeidet i masovnen og i gruvene. I 1704 hadde han mer enn 17 rd i gjeld, som nok var 1,5 ganger verdien av huset han og familien bodde i. Han og andre arbeidere fikk ettergitt gjelda da jernverkseier Peter Børting døde, «for deris fattigdoms skyld». Men 20 år senere, i 1723/1724, da konkursboet til jernverkseier Nils Josten ble tatt opp, sto Tevis Jansen igjen med 49 rd i

gjeld – langt mer enn det han eide av verdier, og det ser ikke ut til at gjelda ble betalt tilbake noensinne. Den ble sannsynligvis ettergitt, men i 1731 hadde familien igjen gjeld på 12 rd, som sønnen Clemet overtok halvparten av, og i 1740 ble han på ny ettergitt det han var skyldig, drøye 21 rd.¹⁶

Gjelda hadde to virkninger: På den ene sida hjalp den arbeiderne med å overkomme kriser når inntekten var lav eller uteble, for eksempel under sjukdom. På den andre sida var gjelda en lenke rundt arbeiderfamilienes føtter. Det å pakke sammen og dra var ikke mulig: Om arbeidere hadde forlatt verket uten å ha gjort opp for seg, ville de blitt påtalt og fengslet. Det vanlige var at *alle* familier hadde gjeld til verkseieren, uavhengig av inntektsnivå. Fløystad argumenterer derfor med at opphoping av gjeld var en ønsket effekt fra verksledelsen, fordi det bandt arbeiderne til verket.¹⁷

Høy gjeld kan være et resultat av et overdrevet forbruk. Men levde arbeiderne over evne? Et blick på arbeidernes kosthold og annet forbruk kan gi oss svar på det. Hele 75–80 prosent av en arbeiderhusstands samlede inntekt gikk med til innkjøp av tørre og salte matvarer, og til tjenester relatert til å få maten på bordet (kjøring av mat fra havna til mølla, maling av korn). Arbeiderfamiliene spiste framfor alt korn (bygg, i mindre grad rug og malt). Andre matvarer som ble kjøpt, var salt sild, tørrfisk, salt, erter, gryn, litt smør og en sjelden gang noe kjøtt. Resten gikk med til innkjøp av strengt nødvendige varer (klær, sko) og betaling av pålagte avgifter (offer til presten). Det eneste arbeiderne kunne unne seg, og som kan se ut som luksus, er skråtobakk (engelsk og hollandsk) og til tider noe brennevin. Tobakk ble solgt på verkets magasin, det vil si at den må ha blitt sett på som nødvendig vare. Brennevin ble derimot ikke solgt på magasinet, og arbeiderne måtte kjøpe det andre steder.

Kostholdet hadde et stort innslag av kornprodukter, og hos gruppa med lavest inntekt kunne andelen kornvarer være enda høyere. Siden arbeiderne bodde på husmannsplasser, kalt verksplasser, rundt verket, hadde de mulighet til å supplere med melk fra ei ku eller geit. Om høsten kunne de kjøpe litt slakt. Når dette er sagt, var kostholdet likevel svært ensidig, og det var kornvarer som dominerte. Når arbeiderne fikk dårlig

16 Fløystad 1976: 66, 70.

17 Fløystad 1979a: 326–369, 1979b: 544–545, 1986: 91.

råd, ble de dyre matvarene byttet ut mot billigere, noe som førte til enda mer ensidig kost. Dette skjedde i økende grad i annen halvdel av 1700-tallet, da reallønnen falt. Parallelt med fallet økte innkjøpet og forbruket av kornvarer, og da spesielt av bygg, den billigste kornvaren. Vann, flatbrød og bygggrøt holdt liv i menneskene, dag inn og dag ut. Når arbeiderne tok seg råd til å kjøpe malt og brygge øl (med lavt alkoholinnhold), fikk de kaloritilskudd av dette. Likedan var det med protein- og fettrikey varer som ga mange kalorier og variasjon i kosten: fisk, kjøtt og smør. Slike tilløp til «luksus», i den grad de hadde forekommet, ble mer begrenset mot slutten av 1700-tallet, og førte til høyere gjeld.¹⁸

For å vende tilbake til spørsmålet om arbeidernes forbruk var overdrevet: Når arbeidernes levestandard var så pass lav, kan gjelda ikke sees som et uttrykk for luksusforbruk, men snarere som et resultat av underbetaling. For arbeiderne hadde nesten ikke nok lønn til å kjøpe nødvendige varer for å reprodusere arbeidskraften.

Vi kan oppsummere med at arbeiderfamilienes materielle kår på 1700-tallet, her illustrert ved de tre sentrale parameterne reallønn, gjeld og kost, forverret seg over tid. På tross av verkets gode økonomi, ble det ingen gyldne tider for arbeiderfamiliene. Tvert imot, i siste firedel av århundret må framtida ha sett mørk ut. Arbeiderfamiliene var sterkt forgjeldet, lenket til verket og dømt til et liv som arbeidende fattige. En kan se hvordan dette ga seg utslag ved den viktigste tingen arbeiderne investerte i: Husene de sjøl bodde i.

Arbeiderboligene: Tatt av verkseieren

Arbeiderboligene sto på jernverkets grunn, og på denne måten var arbeiderne leilendinger. Til å begynne med og fram til 1740 eide verket også alle eller de fleste av husene på plassene. Etter 1741 ble det mer og mer vanlig at arbeiderne eide boligene sine sjøl, og i 1790 var dette så å si et gjennomført prinsipp. Arbeiderne hadde kjøpt husene av verket, arvet dem, byttet dem til seg eller bygd dem.¹⁹

18 Fløystad 1979b: 515, note 69, 516–517, 1986: 88, 1991a: 37, 2017.

19 Fløystad 1979b: 408. Det kunne for øvrig stå flere hus på en plass, og antall plasser økte over tid.

Arbeiderfamiliene investerte stort i boligene sine. Huset som Tevis og Kirsten Jansen bodde i rundt 1720 var «enkelt og lite». Det kan ha vært «et 4-laftet Huus med Skorrsteen», det vil si «et Stuehus med 1 liden Kove», slik som noen hus for masovnsarbeidere ble beskrevet i 1724. Arbeiderboligen hadde et «fehus med lade», fjøs og løe der de hadde ei ku, og litt jord til plassen de bodde på.²⁰ Husets verdi økte over tid takket være familiens og verkets investeringer. For eksempel kjøpte sønnen til Tevis og Kirsten Jansen, Clemet, 200 dobbelte nagler og 8 tylfter undermålsbord for å bygge ut i 1734, da han overtok huset og plassen etter faren. Materialkostnadene kom på 3 rd, som må ha økt husets verdi med så mye som 25–30 prosent.²¹ Verksledelsen oppmuntret arbeiderne til å investere i husene og plassene, og bidro selv også, for eksempel ved å sette opp steingjerder slik at hagene ble vernet mot dyr.²²

I 1792 så verksledelsen tida kommet for å sanere gjelda som arbeiderfamiliene hadde til verket. Arbeiderboligene ble taksert og kjøpt av verket, og kjøpesummen og gjelda ble regnet opp mot hverandre. Saneringen begynte med arbeiderne som hadde høyest gjeld. Alt familiene hadde investert av penger og arbeid ble borte over natta. Salget av husene til verket møtte da også kraftig motstand fra arbeiderne.²³

Jernverkseiernes økende velstand og «prangende forbruk»

Det er vanskelig å si noe om jernverkets samlede verdi, det vil si verdien av tomter, driftsbygninger, private boliger, løvsøre med mer. Et utgangspunkt kan være opplysninger i skifte-, takserings- og salgsdokumenter. Verkets samlede verdi var 14 000 rd i 1704,²⁴ 9000 rd i 1707,²⁵ 6000 rd i

20 Fløystad 2014: 66.

21 Fløystad 1998: 69.

22 Fløystad 1979b: 494–495.

23 Fløystad 1979b: 409.

24 Statsarkivet i Kristiansand, Skifteprotokoll Nedenes, januar 1704.

25 Fløystad 2017a: 103. Skriftlig opplysning fra Ingeborg Fløystad, 3.5.2021, med referanse til Skifteprotokoll nr. 5, 1707, for Nedenes. Det ser ikke ut som om gruver, masovn og hammer ble vurdert for seg. Totalt ble verkets verdi anslått til 6000 rd (s. 45), men da ble de tre gårdene Øvre Næs, Vestre Kroken og Baaseland holdt utenfor (5000 rd). Likedan var det med Barbu gård

1717,²⁶ 15 000 rd i 1723,²⁷ 13 400 rd i 1724 og 170 000 rd i 1799. Verken salgsprisen i 1682 eller verdien av verket i 1770, da verket gikk fra far til sønn Schnell, har latt seg oppspore. Verdiene er ikke inflasjonskorrigert, og på denne måten lite talende.

Fram til 1740 hadde verkseierne store, lånefinansierte investeringer. Per 1. juni 1726 hadde verket 23 690 rd i gjeld, og ved utgangen av 1737 hadde den økt til 40 207 rd. Deretter gikk gjelda ned. Ulrich Schnell, foretakets eneeier 1728–1770, ble omtalt som «en meget rik mann».²⁸ Han ga andre lån, blant annet kongen. Det er få dokumenter i Oberbergamtets og Rentekammerets arkiv om Baaseland og Næs jernverk fra annen halvdel av 1700-tallet, noe som tyder på en nokså friksjonsfri drift. Verket søkte heller ikke om lån eller tiendefrihet i 1770- eller 1780-årene, i motsetning til en del andre jernverk som hadde havnet i økonomisk uføre.²⁹

I mangel av andre tilforlidelige tall om inntekter og formue hos de ulike jernverkseierne,³⁰ kan utforming og beliggenhet til de ulike eiernes boliger gi interessante indikasjoner. Det er to utviklinger som trer nokså tydelig fram over tid på Næs: For det første kan en se at den opprinnelige samlokaliseringen av verkseierens bolig, masovn og en del av arbeiderboligene, ble avløst av mer distanse fra og med slutten av 1730-tallet. Hovedhuset rykket i første omgang vekk fra den rykende masovnen og det gamle sentrum for verket, og så, i 1770, ble det flyttet på en liten høyde over verket, i tråd med datidas mote og vaner, slik at verkseieren nærmest i fugleperspektiv kunne se utover og ned på sitt (skaper)verk, i tråd med datidas arkitektoniske moter og paternalistiske forestillinger.

For det andre kan en se at eierboligene over tid ble mer og mer luksuriøse, og at hovedhuset fra 1770-tallet markerte et kvantesprang når det gjelder størrelse og luksus. Når det gjelder luksusforbruk, var Ulrich

(2500 rd). Men disse er inkludert i skiftet etter Peter Børting i 1704. På denne måten blir 9000 rd riktig verdi for 1707.

26 Fløystad 2017a: 103.

27 Fløystad 2007: 233.

28 Faye 1850: 41 (note).

29 Fløystad 1979a: 77–78.

30 «Det lar seg ikke gjøre å fastsette kva produksjonen ved verka var verd, og kva inntekter eigarane hadde.» Fløystad regner for øvrig med at både Børting og Josten gikk med overskudd, sjøl om de klagde til kongen over dårligere resultater for å få redusert skatten. Fløystad 2007: 239. Se også beregningene i Fløystad 1979a: 77–83.

Schnells bolig fra 1740-tallet mye større enn husene tidligere eiere hadde bygd. Samtidig var det langt på nær like stort som hovedgården av 1770–1771, som, i utvidet form, fortsatt står i dag. Ut over størrelsen på huset, er det verdt å nevne at det ikke ble spart på kvaliteten. Schnell engasjerte Sørlandets rokokkomester, Ole Nielsen Weierholt, til utbedringer av hovedbygningen i 1764.³¹ Dessuten hentet han en tysk gartner, «urtegårdsmannen» Frantz Christian Gotsch, til hovedhuset for å få en standsmessig hage ved denne nye verkseierboligen. En kan legge merke til to momenter her: For det første ble det hentet inn en ekspert fra utlandet som tjener for verkseieren – bare det å ha tjenere høynet eierens status og forstørret avstanden mellom arbeiderne og ham. For det andre var denne tjeneren satt til å arbeide med noe som var «prangende forbruk» – å anlegge noe som ikke hadde med verket å gjøre, men mest med estetisk nytelse og rekreasjon. I den grad hagen produserte mat, var det grønnsaker og «forbuden frukt» – noe arbeiderne bare kunne se, men ikke smake på.

Mens Schnell ennå bodde på verket, i 1744, giftet han seg med Anna Dorothea Rasch. Ekteskapet førte Schnell inn i hjemmene til noen av Norges aller beste og rikeste familier, som til dels også var jernverkseiere. Alle former for kapital som Pierre Bourdieu skriver om var til stede i slekta: økonomisk, sosial, kulturell og symbolsk kapital.³²

Den dyktige og meget formuende jernverkseier ble straks en av Porsgrunns og Norges mest innflytelsesrike menn. Det sier seg sjøl at inntoget i et slikt imponerende lokalt familiedynasti medførte behov for en standsmessig residens for ekteparet Anna Dorothea og Ulrich Schnell. Tilhørighet til en sosial gruppe viste seg i det gamle samfunnet – i enda større grad enn i dag – gjennom materielle goder og forbruk. Det som Thorstein Veblen har kalt «iøynefallende forbruk» var et viktig trekk ved standssamfunnet: Høye sosiale posisjoner både forutsatte og forpliktet til en standsmessig livsførsel, inkludert standsmessig bolig og forbruk. Det å tilhøre overklassen innebar å «velge det beste av mat, drikke, [...] bolig, tjenester, prydgjenstander, klær, våpen og utstyr, fornøyerler [...].

31 Hamran 2022. Gotsch skal ha arbeidet ved verket i tida 1742–1747. Langeland 2013: 97.

32 Bourdieu 1977, 1984, 1993; Bourdieu & Wacquant 1993.

Fordi forbruket av disse aller ypperste goder er et vidnesbyrd om rikdom». Samtidig vil «et utilstrekkelig forbruk, kvantitativt eller kvalitativt eller begge deler, blir et vidnesbyrd om mindreverdighet». På samme vis virket også festlige sammenkomster, kostbare selskapeligheter, som ball, konserter, salonger, jakt og annet mer: De var arenaer for å vise forbruk og smak.³³ I 1754 kjøpte Ullrich Schnell Porsgrunns fornemste eiendom, senere kjent under navnet Aallgården, ladestedets største og mest imponerende boligeiendom. Husholdningen deres ble et av amtets største, bare overgått av Løvenskiolds på Borgestad.

Det «prangende forbruket» hadde imidlertid også en annen side. I tillegg til å være en gründer og bedriftsleder av rang, var Ulrich Schnell en gavmild velgjører: «Han var raus med lån og pengegaver til folk han mente var kommet uforskyldt opp i vanskeligheter. Ofte ble det så som så med tilbakebetalingen fra låntagerne. Det var mange som ved bevisst lureri benyttet seg av jernverkeierens vennlighet og store generøsitet.»³⁴ Ulrich Schnell var foregangsmann for å bygge kirke for Porsgrunns borgerskap på østsida av byen. Bygget, som sto ferdig i 1760, ble finansiert gjennom en innsamling. Schnell fungerte som kirkekomiteens kasserer og ga sjøl mest av alle – 2200 rd, nesten det samme beløpet han hadde brukt på sin egen, standsmessige bolig. Han innstiftet et av byens aller første legater i 1662 på 1000 rd, «hvis Renter anvendes til Skoleholderens Løn i Østre Porsgrunds Skole».

På jernverket viste den paternalistiske omsorgen seg blant annet i at Schnell fikk bygd skolehus og bolig for den nyansatte læreren i 1740.³⁵ I 1755 bidro Schnell med 500 rd – omtrent 25 prosent av de totale kostnadene – til ombygging av Holt kirke til korskirke, med vakre elementer i rokokkostil.³⁶ I 1766, da verket hadde vært i helårsdrift i mer enn 15 år, fikk kirka nytt tårn og spir, også betalt av verkseieren. Sjøl om Schnell for det aller meste må ha oppholdt seg i Porsgrunn på denne tida, var han gjennom kirkestolen, som han lot bygge, alltid til stede under gudstjenester og andre seremonier. På denne måten var nok Holt kirke det ypperste

33 Veblen 1976: 81.

34 Bystrøm 1993: 46–52.

35 Fløystad 1987a, 1987b, 1997.

36 Gaaskjenn 1954: 46.

symbol på det lille, tydelig lagdelte, patriarkalske verksfellesskapet, med sitt klare og urokkelige hierarki, men samtidig klare forpliktelser for verkets *pater familias*.³⁷ Jacob Aall noterte at Ulrich Schnell ble oppfattet som «dygtig og christeligsindet».³⁸

Jacob Schnells «iøynefallende forbruk» som inngangsbillett til adelsstanden (1770–1799)

Ulrich Schnells sønn Jacob (omtrent 1750–1822 eller 1826) manglet nettopp dette viktige personlighetstrekk, nemlig å være en sosial velgjører for verksamfunnet.³⁹ Jacob var fra barnsben av vant til overveldende rikdom, og han må ha tatt det for gitt å være en del av den dansk-norske samfunnseliten. Det fornemme huset i Porsgrunn var den arkitektoniske og sosiale arenaen Jacob vokste opp i, og her ble det vi med Pierre Bourdieu kan kalle for hans «sosiale habitus» preget. Begrepet betegner mønstre å føle, tenke og handle på som oppstår i individet under påvirkning fra (den delen av) samfunnet som et menneske beveger seg i eller som det ønsker å være en del av. En viktig del av denne «sosiale habitus» var å utvikle god smak.⁴⁰

Smaken bidro sterkt til å dra skillelinjer mellom *ingroup* og *outgroup*. Det ga uttrykk for tilhørighet til de øvre og øverste samfunnslag. Dette skal en ha klart for seg når det i det følgende skal handle om arkitektoniske og estetiske valg Jakob Schnell foretok seg.

Da Jacob arvet verket i 1770, var byggingen av den nye eierboligen, Storegaard, allerede i gang. Boforholdene overgikk det som var nødvendig for en familie – det var en overflod av rom til ulike formål. Verkseierens bolig skulle være representativ og i tråd med det man kunne finne på liknende herregårder i Danmark-Norge, og særlig i Danmark, der hans

37 Kirka i Holt hadde og eget kor for arbeiderne ved Næs, slik at de ikke satt sammen med resten av bygdefolket. Det er uklart om koret var fra Ulrich Schnells tid eller betalt av ham. Bjorvatn 2003: 36, 77.

38 Aall 1833/1939.

39 Det eneste velferdstiltaket i Jacob Schnells tid var en mindre ombygging av verkets skole i 1794. Skolen var da mer enn 50 år gammel og må ha hatt betydelig moderniseringsbehov. Fløystad 1987b: 10,12, 1998: 70.

40 Bourdieu & Panofsky 2002; Meyer 2006.

kone kom fra. Det skulle svare til det som var blitt vanlig i Schnellenes omgangskrets – det vil si den øverste samfunnseliten. Storegaard hadde to fulle etasjer, toppet med et høyreist og helvalmet barokktak. Taket ga bygget estetisk karakter ut over det strengt funksjonelle, noe som var utenkelig for arbeiderhusholdninger. «Planløsningen i søndre del var tradisjonelt utformet med midtgang og to rom på hver side av en gjennomgående hall med trapp til overetasjen. Huset var imidlertid ikke symmetrisk, fordi grunnplanen allerede ved oppførelsen i 1771 ble forlenget med ytterligere fire rom mot nord.»⁴¹ Ikke mindre enn 40 store vinduer av engelsk glass ble bestilt, og dessuten 10 mindre vinduer.⁴²

Allerede på denne tida kunne byggets formspråk lede tankene hen på en dansk herregård. De to korte sidefløyene som Schnell lot bygge huset driftsfunksjonene. De var oppført i slaggstein og plassert i flukt med hovedbygningens kortvegger, slik at de tre husene dannet et rektangulært gårdstun med åpning mot hagen i vest. Sidebygningens plassering synliggjør at hovedbygningen ble oppført i et byggetrinn, selv om inngangens asymmetriske plassering og vinduenes rytme gir inntrykk av at nordre del er et tilbygg.»⁴³

Et annet viktig symbol på eierens smak, i tillegg til sjølve herregårdens utforming, var hagen.⁴⁴ Som en demonstrasjon av sin makt og sin smak, satte Jacob Schnell i gang en omfattende omforming av landskapet utenfor eierboligen, slik at det sto i stil med datidas krav til hvordan en herregård skulle se ut.⁴⁵ Foran Schnells hovedhus var det et strengt, geometrisk rutemønster i hagen, kanskje med symmetriske blomsterbed, formklippede hekker og små stier. Alléen, med de parvise, symmetriske rekkene av trær, var et barokt element. I 1788 avla den holsteinske legen Jacob Mumsen herregården et besøk og kunne da fortelle om «skyggefulde alléer av ahorn, alm, lind med mer og frukt- og kjøkkenhage».⁴⁶ Det er vanskelig å si hvor gamle, høye og imponerende trærne kan ha vært, men i og med at anlegget var fra 1770/1771,

41 Langeland 2013.

42 Fløystad 1998: 71.

43 Holme 2014: 322–323.

44 Langeland 2013: 112.

45 Dietze 2007; Dietze-Schirdewahn 2008.

46 Mumsen 1789: 180.

kan en tenke seg at de var kanskje 25–30 år gamle. Trærne var i og for seg et enormt symbol på velstand, i og med at trevirke var en knapp og ettertraktet bygningsvare. Men langs med veien fantes det trær som ikke hadde økonomiske formål, og som viste at det hadde vært velstand over svært lang tid. De var bare til for å behage eieren: De skulle bare gi skygge slik at eieren og besøket ikke skulle svette eller bli brune, slik som arbeiderne. Det fantes frukttrær som indikerer variert kost med fruktsukker og vitaminer. Ut over det var det vekster som var viet til rekreasjon og egnet til å skape inntrykk på besøkende. For å få utviklet hagen, trengte også Jacob Schnell utenlandsk ekspertise, og han hentet og sysselsatte en ny tysk gartner, Johan Friedrich Wilhelm Mohr. Muligens hadde Mohr flere dedikerte arbeidere til disposisjon for å forme og stelle hagen.⁴⁷

Til slutt kan det nevnes en spesiell kvalitet ved hovedgårdens lokalisering. Den lå på en liten høyde, slik at verkseieren og gjester kunne se ned på sjølve verket og livet der. Inspirert av forbilder i England, var denne type plassering av eierboliger blitt moderne hos det norske handelsborgerskapet i tida etter 1750.⁴⁸

Til tross for de enorme investeringene i luksus, bodde Jakob Schnell med kone og det første barnet på herregården bare i maksimalt fire år, mellom 1773 og 1777. I 1776 kjøpte Schnell den staselige barokkherregården Holtegaard i Sollerød, nord for København. En eller annen gang i løpet av 1776 og sommeren 1777 flyttet familien til den nyinnkjøpte praktbygningen utenfor København. Og med unntak av enkelte besøk på Næs, forsøkte Schnell å «fjernstyre» jernverket fra Sollerød – med dårlig resultat.⁴⁹

47 Mumssen 1789: 180; Skard 1908a, 1908b, 1931.

48 Dietze 2007; Dietze-Schirdewahn 2008.

49 For Schnell-familiens botid på Næs se vedlegget på slutten av kapittelet. Uttrykket «fjernstyrte» brukes av Molden 2015: 16. Økende konflikter på 1780- og 1790-tallet kan tyde på at fjernstyringen ikke bare var vellykket. Da Jacob Aall ankom Nes i romjula 1799, var det bare inspektør Knudsen og hans fire år gamle sønn som bodde i hovedhuset. «De aller fleste rommene sto tomme og kalde; den tidligere eieren, Schnell, hadde bare etterlatt et par senger og noen utslitte møbler.» Stubhaug 2014: 104.

Arbeidernes reaksjoner i Næs jernverks justisprotokoll

Hvordan reagerte jernverksarbeiderne på at levekårene deres ble dårligere og den sosiale ulikheten på verket økte? Og hvordan forsøkte verksledelsen å dempe den økende uroen, senke det skjærpede konfliktnivået og disiplinere arbeiderne gjennom ulike former for straff?

Med bakgrunn i en nasjonalt enestående kilde – Næs jernverks justisprotokoll – kan en danne seg et bilde av hvordan arbeiderne reagerte på jernverkseierens «prangende forbruk», samtidig som deres egne levekår forverret seg. Atferdsmønstrene en kan observere er varierte: individuell virkelighetsflukt og protest, og tilløp til kollektiv motstand og opprør. På motsatt side, hos verksledelsen, kan en skimte en økende oppmerksomhet omkring og kanskje også redsel for sabotasje fra arbeidernes side.⁵⁰

Det følgende er preget av at den bygger på få eksempler og at det er få kontrollkilder. På denne måten er det en overhengende fare for å overfortolke få, isolerte hendelser som en sammenhengende prosess der et lite arbeidersamfunn i økende grad ble bevisst sin egen makt og de mulighetene samordna handling ga for å forbedre egen livssituasjon.

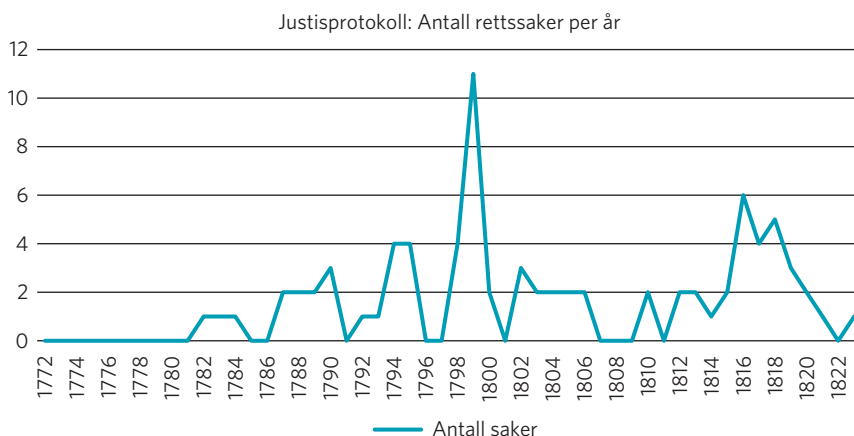
Protokollen på Næs jernverk ble til som en følge av den kongelige «Forordningen Om Jernverkerne i Norge, og hvad deraf i Tiende skal svares». Forordningen var datert 9. januar 1736, og hadde samme status som dagens lover. Forordningens § 11 handlet om arbeiderne ved de norske jernverkene. Den ga jernverkseierne myndighet til å forhøre og straffe arbeidere for drukkenskap, slagsmål og skulking, samt oppsetsighet mot ledelsen. Forordningen gjorde også klart hva som ikke falt inn under jernverkens jurisdiksjon: «Alle andre haarde Forbrydelser, Klager af Arbeiderne imod Proporetairerne og deres Betiente samt øvrige Jurisdictions Actus skal, som hittil, til Bergamtet henhøre og der foretages og afhandles.»⁵¹

50 Næs jernverksmuseum, Baaseland Jernverk og Næs jernverk, Tilvekst, Diverse, Loo02: Justitz Protocoll ved Baaselandske Jernverck, i det følgende sitert som Justitz Protocoll. Dokumentet er digitalisert og publisert på Digitalarkivet. Hentet 1. juni 2022 fra <https://www.digitalarkivet.no/source/137629>

51 Forordningen Om Jernverkerne i Norge, og hvad deraf i Tiende skal svares, 9.1.1736, i Schou 1795: 234ff.

For å dokumentere sakene utferdiget Overbergamtet på Kongsberg en forhørsprotokoll til hvert av jernverkene. Overbergamtet ble opprettet i 1654 og hadde som oppgave å føre tilsyn med bergverksnæringen i Norge og ivareta statens interesser. Ved Overbergamtet fantes også Overbergamtsretten som fra 1687 skulle fungere som overrett i alle bergsaker. Men allerede to år senere ble det opprettet en annen instans, Underbergamtet, i tillegg til Overbergamtet. Underbergamtet tok saker fra jernverkene i første instans med ankemuligheter til Overbergamtet (og eventuelt videre til Høyesterett).⁵²

Den kongelige forordningen ble supplert og modifisert i en intern bekjentgjørelse fra 30. desember 1793.⁵³ Konkret tok bekjentgjørelsen opp ulydighet, fyll og uorden, slagsmål, og – ut over det som ble nevnt i forordningen – tjuveri og noen andre typer rettsstridige handlinger. Til slutt ble forordningen noe modifisert i Bergordning av 1812.⁵⁴



Saker i Næs jernverks justisprotokoll 1782-1823.

Alt i alt ble det ført 83 saker i løpet av de 41 årene protokollen var i aktiv bruk. Sakene ble ført ved behov. I gjennomsnitt blir dette i underkant av to saker i året. Men sakene var ikke jevnt fordelt over tid. Rettsmøtene

⁵² «Bergamtet» 2020.

⁵³ Fløystad 1979b: 645–647, tillegg VII. Dokumentet er først trykt i *Bidrag til Aust-Agders historie III*, Arendal 1924.

⁵⁴ Schou 1795: 151.

ble avholdt uregelmessig ved hendelser. Det ble en markant økning i 1799, det året Peder Knudsen var «inspecteur» på verket, det vil si forvalter. Eierskiftet fra Jacob Schnell til Jacob Aall i 1799 førte til at færre saker ble forhandlet, med unntak av 1816, da det var nest høyeste tall på saker. Det var en eller to representanter for verksledelsen (i Jacob Aalls tid også han sjøl) som var dommere, og protokollens riktighet ble bevitnet av to arbeidsledere. Når det ble idømt mulkter eller bøter, kan en finne disse i regnskapet mellom den enkelte arbeideren og verket.

Det er 308 menn som er nevnt i protokollen – jernverkseiere, funksjonærer, arbeidere og eksterne.⁵⁵ Tallet på kvinner er tjuer (6,5 %). På rettsmøtene ble det forhandlet ulike typer rettssaker, og brorparten av sakene dreier seg nettopp om driftsforstyrrende atferd, særlig tjuveri (som ikke var nevnt i forordningen), drukkenskap, skulking og slagsmål. Dessuten ble det også tatt opp enkelte arbeidsulykker og alvorlige driftsforstyrrelser med økonomisk tap som følge, der også individer på toppen av arbeiderhierarkiet kunne bli avhørt.

Reaksjonsmønster 1: Flukt fra arbeidet og virkeligheten

Et gjennomgående problem i perioden 1782–1823 var, ifølge jernverkets justisprotokoll, at arbeiderne hadde fravær uten tillatelse. Som E.P. Thomson har argumentert for, opplevde bedriftseiere i den tidlige industrikapitalismen enorme problemer med å få jordbrukere, som var orientert mot å løse livets nødvendige oppgaver, til å omstille seg til disiplinerte fabrikkarbeidere, som velvillig solgte sin arbeidskraft mot lønn. Arbeiderne stred mot å internalisere den nye tidsdisiplinen, å tøyte sin egen indre natur – som ville trekke dem alle andre steder enn til arbeidsplassen, der et monotont, helseskadelig og ofte farlig arbeid måtte utføres for andre.⁵⁶ Omtrent en firedel av sakene i justisprotokollen dreier seg om ulovlig fravær fra arbeidet. Ugyldig fravær skapte så store

55 Det er en liten feilmargin i tallet fordi det er vanskelig å identifisere enkeltpersoner fordi det var mange som hadde (nesten) like navn, og stavingen av navnene varierte.

56 Thompson 1967: 60.

problemer for produksjonen, at Jacob Schnell kriminaliserte det gjennom sin bekjentgjørelse.

Et eksempel på dette er rettssaken den 18. april 1799, der en arbeidsformann, kuleskriver Thor Gustavsen, og gruvarbeiderne Anders Jørgensen og Lars Gundersen ble forhørt «i andledning disses forsømmelse i Værkets arbeide». Arbeidernes overordnete skrev ned arbeidernes forklaringer. Den første tiltalte, hosbond Thor Gustavsen (leder av et arbeidslag i gruva under stigeren), forklarte at han på mandagen hadde «samlet Brom [kvister med bladknupper, brukt som fôr til dyra om våren, FM] for sine Creature, men havde icke bedt Forvalteren om tilladelse hertil». Imidlertid lot han «samme Morgen [...] sin Piige melde sin Borteblivelse» til sin overordnet, noe «som denne sidste benegtede». Den andre delinkventen, gruvarbeider Anders Jørgensen, «var borte fra sit arbeide sidste Løverdage, og hiemme da han var sygelig». På tross for det hadde han «ikke advaret Grube Hosbonden eller Forvalteren, om dette forhold». Den tredje tiltalte, gruvarbeider Lars Gundersen, forklare at han «fra sit arbeide var borte sidste Mandag og hiemme for at Reparere skoe, men uden Hosbondens Vidende og tilladelse af Forvalteren, om han troede icke Var nødvendig». De overordnete lot seg ikke imponere og dømte dem til bøter som gikk til verkets fattigkasse.⁵⁷

Drikking på verket

Flukten inn i rusen var en annen type fravær enn det kroppslige fraværet fra jobben. Ifølge Jacob Aall var fyll et stort problem blant arbeiderne da han overtok verket i 1799: «Det var sædvanligt, at de kom beskjenkede paa Contoret, naar Maanedtsregnskab skulde gjøres», skrev han i sine Erindringer. Han begynte «at hade og forfølge alt Drukkenskab» og mente at han lyktes med «efterhaanden at indføre den Ædruelighed, som herskede blandt Næs Værkets Arbeidere».⁵⁸ Det ble ført færre saker om fyll i justisprotokollen etter at Aall overtok jernverket; men de forsvant ikke helt. Og så er det et kjent kildekritisk problem i kriminologien at en

⁵⁷ Justitz Protocoll, folio 15–16, 18.4.1799.

⁵⁸ Aall 1939.

nedgang i rettssaker ikke nødvendigvis betyr at et problem avtar, men at øvrigheten kan ha unnlatt å forfølge de rettsstridige handlingene.⁵⁹

Det at drikking var et problem går også fram av at det ble nevnt i både forordningen fra 1736 og Schnells bekjentgjørelse fra 1793.⁶⁰ Dette berørte ikke øldrikking. Arbeiderne fikk i alle år lov til å kjøpe malt til ølbrygging på verkets magasin. Derimot ble det ikke solgt brennevin på magasinet. Mens øl ble regnet som en næringsrik og viktig del av arbeidernes forbruk, ble brennevin ikke sett på som nødvendig levnetsmiddel. Arbeiderne som ønsket å få tak i brennevin, fikk kjøpt eller byttet til seg spriten hos enkelte bønder i nærheten, for eksempel på gårdene Solberg og Fiane.⁶¹

Drikking hadde litt ulike dimensjoner. For det første var det drikking i arbeidstida. Den 21. juni 1790 kom stiger Samuel Madsen til Solberg gruve og fant «Knud Clemetsen og Lars Egidiusen sovende i Nærheden af Gruben og ved at vække og tiltale dem for deres Forsømmelse i deres foresatte Arbeide, kom i Erfaring at disse især vare beskienkede, at de neppe kunde staae eller rejse sig».⁶² For det andre var det drikking utenfor arbeidstida. Slik ble gruvearbeiderne Tarald Gundersen, Albreth Knudsen og flere andre i august 1788 skjenket «en Portion Brændeviin [...] af Knud Axelsen i Bergstuen ved Solberg, forskaffet af Tjølstel Soelberg». Kanske ville drikkingen gått upåaktet hen, men den munnet etter hvert ut i «Dispute og Mundkiægling, samt omsider i Slagsmaal, hvorved de have oprevet hverandre i Ansigtet».⁶³ Begge ble dømt til 48 timers arrest på vann og brød i verkets arresthus. Skadene i bergmennenes fjes kan ikke ha hindret dem i å jobbe, så mest sannsynlig dreide det seg om en prinsippsak der verksledelsen forsøkte å undertrykke opprettholde voldsmonopolet (det vil si at verkseierens menn kunne utøve legitim vold) og hindre voldsbruk.

59 Justitz Protocoll, folio 23–24, 9.4.1803; sak 51, folio 30, 29.4.[1806]; folio 36, 25.5.1816.

60 Ut over de her nærmere omtalte sakene, se også Justitz Protocoll, 11.10. 1790; 22.6.1790; 21.4.1792 og 28.4.1792; og 7.9.1795.

61 Justitz Protocoll, 9.4.1803. Om brennevin på Båseland og Næs jernverk: Fløystad 1979b: 421–423.

62 Justitz Protocoll, folio 5–7, 22.6.1790.

63 Justitz Protocoll, folio 2, 25.8.1788.



«Tvekamp i et bondebryllup», malt av Adolph Tidemand i 1855. Foto: Nasjonalmuseet, lisens: CC BY.

Reaksjonsmønster 2: Individuell protest – «Oppsetsighet» mot øvrigheten

Et annet reaksjonsmønster enn fravær fra arbeidet var individuell protest mot øvrigheten, eller «oppsetsighet», som det het både i forordningen og Schnells bekjentgjørelse. Vi har allerede innledningsvis nevnt eksemplet som Ingeborg Fløystad viste til: hammersvennen Lucas Hermandsen, som i 1799 klagde over «at det blev nu saa galt paa Værket, at han ikke ønskede at vedblive lengre i Herr Schnells Tieneste». Det er to momenter som kan legges til Fløystads observasjon. For det første sluttet ikke de individuelle protestene da Jacob Aall kjøpte verket. Konflikten var ingen enkelthendelse, men føyer seg inn i en rekke av individuelle opprør mot en arbeids- og livssituasjon som arbeiderne ikke likte. Det første eksemplet på individuell protest mot verksledelsen i justisprotokollen er fra

1793,⁶⁴ det siste fra 1820. På denne måten var protestene ikke bare knyttet til verkseierens person eller styringsform.

For det andre spredte konfliktene seg oppover i arbeiderhierarkiet. I 1793 var det en hammerdreng som opponerte, i 1799 en hammersvenn. I 1795–1797 var det på ny en hammerdreng, men han gikk løs på sjølveste jernverkseieren, tok ut stevning mot ham, og verkseieren mot ham – og hammersvennen vant.⁶⁵ I 1820 var det en arbeider som sto relativt høyt i verkets hierarki som var tiltalt for å opponere mot verksledelsen: spiker-smed Thor Blomstrøm. Ifølge protokollen var han for tredje gang oppsatt mot overordnet, og grunnen til det var hans påstand om at han hadde fått for lite lønn. Ifølge verksledelsen kom Blomstrøm til verkets tekniske leder, Thomas Crawford, og, «i en stor deel af Marsovn's Folkenes paahør, Bandte og skiændte og ville vide om det var mig eller hr Aall som havde bedraget ham i sin Løn». Crawford ble beskyldt for han «havde indgivet falske Regninger». Crawford nektet dette og henviste Blomstrøm til kontoret, men Blomstrøm ville ikke gi seg før Crawford truet med vold.

Verksledelsen tok opp hendelsen i et forhør, og det endte med et ydmykende nederlag for Blomstrøm. For å unngå strengere straff måtte Blomstrøm offentlig be verksledelsen om tilgivelse «med løfte om ikke oftere at opføre sig paa lignende Maade». Spikersmeden slapp unna med å betale en mulkt på en speciesdaler til verkets fattigkasse. Dessuten ble bergforordningens § 107 lest opp for ham, som definerte en straff på mellom seks måneder til seks år for angrep på verkseier eller forvalter, «og betydtedet at han for eftertiden vogter sig at samme ikke skal blive bragt i

64 Hammerdrengen Ole Jørgensen ble i 1793 påtalt og dømt for sin gjentatte «slette Opførsel», med «usømmelige Talemaader», fyll og slagsmål, «hans foregaaende Grove og uforskammede Opførsel» mot hammermester Gustav Jensen og bokholder Gregers Kiær. To ganger tidligere var han blitt «efftergivet paa Vilkaar at han aldrig meere skulde saaledes opføre sig meere imod nogen». Jørgensen ble degradert til gruvearbeider, og dessuten forpliktet til å nedbetale gjelda han hadde til verket med en riksdaler i måneden. Verst av alt måtte være at han ble kastet ut av huset sitt, som han riktignok skulle få erstatning for, men som neppe kan ha dekket den nevnte gjelda. Justitz Protocoll, folio 8, 14.12.1793.

65 Ifølge Jacob Aall var opplevelsen traumatisk for Schnell, «saa den Ærgrelse som dette forvolte ham uden Tvivl var Aarsag til at han skilte sig med Værket. Fløystad 1979b: 547, 548, note 52; Aall 1939. Statsarkivet i Kristiansand, Nedenes tingbok nr. 36, 1796–1801 s. 141 ab, 160 ab, 161 a, 177 b, 178 a, 196 b.

udførelse».⁶⁶ På tross av at det ble nederlag for spikersmeden, viser eksemplet at det over tid ikke bare var vanlige arbeidere, men også en arbeider med høyere lønn og mer ansvar som tok til å protestere mot visse arbeidsforhold.

Reaksjonsmønster 3: Spontane tilløp til kollektiv handling

Så langt har vi sett arbeiderne som individuelle ofre for maktforholdene, som valgte virkelighetsflukt gjennom skulking og drikking og individuelt opprør mot sine overordnede. Men i 1780- og særlig 1790-åra var arbeiderne ved Næs jernverk ikke bare passive ofre. Det var tilløp til kollektive aksjoner, der arbeiderne blir synlige som handlekraftige aktører. De gjennomførte aksjoner som peker ut over den individuelle offerrollen, den enkeltes virkelighetsflukt og det individuelle opprøret. Imidlertid var aksjonene fortsatt spontane, det vil si uforberedt og uten strategiske perspektiver, og de var snarere protester og reaksjoner snarere enn realisering av eget program.

Det trengs en følelse av skjebnefellesskap for å handle kollektivt. Denne følelsen kan oppstå spontant i situasjoner med sterkt presserende behov for handling som for eksempel katastrofer og akutte kriser. Ellers vil dannelsen av en slik arbeideridentitet forutsette det vi kaller for modning. Men mennesker er ikke frukt, og det som skjer, er at det dannes mange og flerstrengede samfunnsmessige bånd mellom mennesker og familier over tid. Da de første verksarbeiderne kom til verket, var dette stort sett enslige menn. Først over tid fikk de seg kone og barn, giftet seg med hverandre eller giftet seg med bondedøtre og -sønner.⁶⁷

Mens migrantarbeidere i kraft av sin uavhengighet kan helle mot radikalisme, vil arbeidere med etablerte familier tendere mot mindre radikalitet.⁶⁸ Når en krise inntreffer, er derimot sjansene for kollektiv handling

66 Justitz Protocoll, folio 40, 15.4.1820. Berganordning for Norge fra 1812. Hentet 10. mai 2022 fra https://www.nb.no/items/URN:NBN:no-nb_digibok_2014050824007?page=179

67 Dette er et stort lerret å bleke. Empiriske og teoretiske momenter til en slik analyse fins i: Fløystad 1991b, 1994, 2023; Meyer 2004.

68 Bull d.e. 1922/1976.

større blant etablerte familier. Har en familie, gård og grunn, er det ikke bare å stikke av. Mye står på spill, og en har mye å forsvare. E.P. Thompson fant mange opprørske forsørgere som var de mest aktive i brøddopptøyene han undersøkte. På 1790-tallet var det slik at de fleste arbeiderne på Næs jernverk var etablerte, og når deres familiers eksistens ble truet, oppsto det former for kollektiv protest.⁶⁹

1788: Stanset arrest av kamerat og tvang fram endring av dommen

Den første gangen det er tale om en kollektiv aksjon på verket, er mars 1788. Dette var den andre saken som er ført inn i justisprotokollen, og kanskje var dramatikken i hendelsen årsaken til at justisprotokollen, etter å ha ligget urørt i et snaut halvt århundre, ble tatt i bruk.

Påskeaften, den 22. mars 1788 kl. 0700, var ikke kulleharker Ole Billett (skrives også Bielet og i andre varianter) på arbeidet i masovnen, enda han hadde fått ordre om det dagen før.⁷⁰ Forvalter Treu mente at Billett hadde skulket, og det tok seg ikke godt ut «i Betragtning af hans store Gield til Værkets Respective Eier». Fem dager tidligere hadde han fått to måneders proviant på krita og dessuten fått kontanter for å kjøpe klær. Det forverret saken at Billett, ifølge forvalter Treu, hadde skulket for annen gang.⁷¹

Billett reagerte på tiltalen med «en gruesom Eed, at ville gaae fra sit Arbeie enten han saa fik Tilladelse eller ikke». Deretter opplyste han til sitt forsvar at han hadde avtalt med en annen arbeider, Ole Olsen, om å vikariere under hans fravær. Samtidig hadde Billett ikke penger til å avlønne denne vikaren. Billett hadde tenkt seg at verket skulle betale Olsens lønn og at beløpet ville bli lagt til hans – Ole Billetts – gjeld.

69 Det ville være interessant å undersøke hvor raskt og intenst den gjensidige integreringen av industrisamfunn og bygdesamfunn foregikk, særlig ved å knytte familieband gjennom ekteskap. Kanskje dette vil være mulig å studere ved hjelp av manntall og folkeregistre når mer data er registrert i Digitalarkivet.

70 Treu hadde tidligere spilt en viktig rolle under Lofthusopprøret i Lillesand, nærmere bestemt arrestasjonen av Lofthus. Da jorda brant under føttene hans fikk han stilling som forvalter ved Næs jernverk. Se Ellefsen og Meyer 2022.

71 I «Bekjentgjørelsen» av desember 1793 ble arbeidernes gjeld til verket tatt opp i del 3 f.

Treu henviste til § 11 i forordningen fra 1736 og den tidligere advarselen Billett hadde fått for fravær uten tillatelse, og dømte Billett til «20 Timers Hensiddelse paa Vand og Brød i Værkets Arrest-Huus», det vil si resten av påskeaften og deler av første påskedag. Deretter skulle han møte på jobben igjen dagen etter, 2. påskedag, kl. 0700. Straffen skulle iverksettes straks og Billett føres til arresten. Men på veien til arresthuset ble følget «ved Marsovnens standset af en Deel Marsovn- og Værks-Arbeidere, der modsatte sig bemeldte Kulleharkers Arrest». Arbeiderne mente at Billets nærmeste leder, bergmester Lars Fredrik Bergstrøm, «skulde have givet ham Tilladelse, at blive Hiemme i Paaske-Dagene, naar han fik Ole Olsen for Værkets Regning i sit stæd». Bergmester Bergstrøm benektet at han hadde gitt en slik tillatelse. En av de solidariske arbeiderne, malmbanker Gunder Larsen, truet «med Eed» at Billets kamerater «vare nok saa mange» at «de kunde holde Ole Billett» og «hindre Justitiens Fremme».

Arbeidernes tallmessige og fysiske overmakt tatt i betraktning, måtte forvalter Treu gi etter. Nederlaget ble kamuflert i form av et kompromiss: «For at forebygge videre Opløb og Uorden» ble dommen frafalt. Billett slapp unna med å betale lønna for vikaren Ole Olsen og forsikret at han sjøl ville møte opp i masovnen 2. påskedag.⁷²

Samlet sett er det ikke lett å fortolke hendelsesforløpet. Årsaken til oppløpet er vanskelig å forstå. Vi mangler troverdige skildringer av arbeidernes situasjonsforståelse. Vi har bare ledelsens gjengivelse av hendelsen, med partsspesifikke forvrengninger og blindsoner. Hvorfor mente arbeiderne at Ole Billett ikke hadde gjort noe galt da han engasjerte en vikar for seg sjøl, uten å ha penger til det? Ifølge justisprotokollen sa arbeiderne at Billett hadde en avtale med sin nærmeste leder, og at denne sto ved lag, uavhengig av hva verkets toppledelse – forvalter Treu – mente. Det er en mulighet at Bergstrøm faktisk hadde gitt tillatelse til fravær uten å tenke over kostnadene for vikaren; at Bergstrøms overordnede, forvalter Treu, fant ut av dette og stilte Billett til ansvar; og at Bergstrøm da løy om den gitte tillatelsen i håp om å redde ansikt.

Uten at vi forstår fullt ut hvorfor arbeiderne satte seg imot arrestasjonen, er det tydelig at ledelsen hadde forstyrret «den moralske

72 Næs Jernverksmuseum, Baaseland og Næs jernverks arkiv, verksboka 1788, s. 119.

økonomien» – hva som var rett og rimelig. Og slikt ble ikke god tatt for enhver pris. Arbeiderne erklærte seg solidariske med Ole Billett og truet med fysisk makt dersom ledelsen skulle insistere på å sette Billett i arresten. Arbeiderne fikk det som de ville, og ledelsen måtte bøye av.

1794: Verksledelsens feil og «Opløp av Folket»

Det andre eksemplet på et spontant tilløp til kollektiv handling som er skrevet ned i justisprotokollen, er fra 18. august 1794. Det viser en rask og eruptiv opptrapping av ordbruken og handlinger – og dermed dramatikken i hendelsesforløpet, noe som igjen kan tyde på at det var økende misnøye hos verkets arbeidere, inkludert hos tre sentrale arbeidsformenn. Det som er nytt i denne sammenhengen, og som kan tyde på en utvidelse av misnøyen, er at tre arbeidsledere, som sto direkte under de to stedlige lederne av verket, ikke bare deltok i, men også oppmuntret til opprørske handlinger og opponerte mot toppledelsen. Hva var det som hadde hendt?

Fredag 15. august 1794, ut på ettermiddagen, kom det til et oppløp i forbindelse med en fallulykke ved Hammerbroen. Ulike arbeidere var i gang med å bygge en ny vannrenne til hammerbygningen, og det var også annet grunnarbeid på gang. Tømmermann Lars Egidiusen skjøv en trillebår lastet med stein over en planke som lå langs med et dypt hull i bakken. Et av beina til Egidiusen var svakt, som det heter i forhørsprotokollen, og det er mulig at han derfor mistet balansen. Egidiusen falt ned i hullet og fikk både trillebåren og steinlasten over seg. Han ble skadet i siden og «paa sit svage Been saaledes at de strax maatte leje ham hiem». Han ble satt på en hest og fulgt av to mann.⁷³

Deretter ble det et oppløp med et ukjent antall arbeidere, der også tre arbeidsledere deltok. Oppløpet hendte først ved byggeplassen, men forflyttet seg etter hvert til verkets kontor som lå 400 meter lenger vest for hammerdammen. Der satt verksledelsen. Oppløpet ble ledet av bruks- og elvefogd Jørgen Svenningsen, som var en slags oppsynsmann for fløting, bygging, vedlikehold og reparasjon av bygninger og installasjoner

73 Hele saken er gjengitt etter Justitz Protocoll, folio 9, 18.8.1794.

på verket. Svenningsen oppfordret to andre mellomledere, hammermestrene Gustav Jensen og Giert Sørensen, til å bli med ham til verksledelsen, og det ble de.

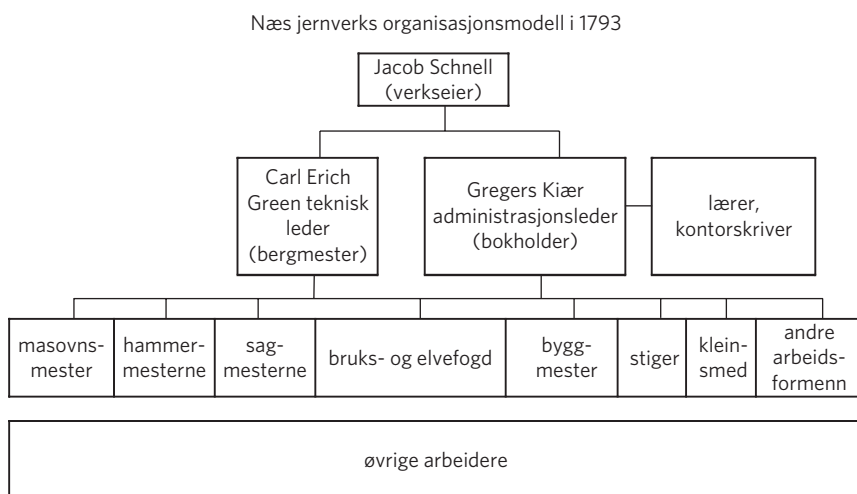


Gravplate over Gustav Jensen. Foto: Knut B. Aall. Gjengitt med tillatelse. Alle rettigheter er forbeholdt. Kan ikke gjenbrukes uten tillatelse.

På kontoret møtte arbeidsformennene og arbeiderne jernverkets nye forvalter, inspektør O.B. Rosendahl, som nettopp hadde overtatt det fulle økonomiske og bergverksfaglige ansvaret ved verket.⁷⁴ Svenningsen ville «spørge Forvalteren hvad der skulde blive af med Lars Egidiusen»

⁷⁴ Justitz Protocoll, folio 10, 18.8.1794.

som var blitt sendt hjem. Det går ikke fram av protokollen hva som var galt, men en mulighet er at formennene og arbeiderne protesterte fordi Egidiusen var så hardt skadet at han ikke bare kunne sendes hjem, men trengte legetilsyn. I protokollen var det tross alt tale om «et betydeligt Fald». Og fri legehjelp – den «frie Bartskiær» – var noe den skadde Egidiusen hadde rett til, ifølge § 15 i Berg-Ordinansen av 1683. Det går også fram av protokollen at bokholder Kiær, som førte protokollen i pennen, innrømmet at verksledelsen hadde gitt en feil ordre, og det kan ha vært ordren om å sende den skadde Egidiusen hjem istedenfor å hente en lege. Ut fra opplysningene i protokollen har vi ikke grunnlag for å tro noe annet.



Kilde: Jacob Schnells bekjentgjørelse av 1793. Læreren ble ikke nevnt i Schnells bekjentgjørelse, men ville ut fra utdanning, lønn og status snarere være plassert på nivå 2 (som kontorskriveren) i organisasjonsmodellen.

Konflikten eskalerte raskt og til et tidligere ukjent nivå. Lederen for oppløpet, bruks- og elvefogd Svenningsen, truet inspektøren med at arbeiderne ville «reise herfra Værket». En dagarbeider med lang fartstid ved verket, Rejer Olsen, nektet ifølge protokollen å følge ordre og «udøvet en grov Mund» slik han hadde gjort tidligere «ved mange Lejligheder». To gruvearbeidere, Anders Egidiusen og Knud Clemmetsen, var satt til å frakte hele steiner til en ny «roste» (rostovn), men også disse nektet

å utføre arbeidet.⁷⁵ En annen arbeider, Niels Aslachsen, gikk enda lenger og slo i stykker steinene som skulle være hele og brukes til den nye «rosten» – en grop eller enkel ovn, muligens under åpen himmel, der malmen ble varmet opp, for å minke fukt og gjøre den sprøere.⁷⁶ Lengst gikk likevel to andre arbeidere, som la hånd på forvalteren. Det var Ole Askildsen som puffet inspektøren i brystet, ifølge den tiltalte Askildsen for å snu ham så de kunne snakke sammen; mens en annen, uidentifisert arbeider dyttet inspektøren i ryggen.

Det er klart at fallulykken og særlig ledelsens utilstrekkelige oppfølging av denne vakte mye uro og oppstyr. Bokholder Gregers Kiær innrømmet inspektørens feilhåndtering av ulykken, uten å gå nærmere inn på detaljer. Samtidig som han minnet både de to mestrene, fogden og arbeiderne om det vi i dag vil kalle for arbeidstakers medvirkningsplikt: Når en medarbeider oppdager feil på arbeidsplassen, også når disse skyldes ledelsens ordre, er det medarbeiderens plikt å si fra. Bokholder Kiær omtalte forvalter Rosendahl innledningsvis som «Person» – for å mildne kritikken – men innrømmelsen er nokså tydelig:

om den Person befaler noget som er Principalen [dvs. jernverkseieren, FM] til Skade, eller forglemmer og er ubekiendt det som skal gøres og absolut til viise Tider nødvendig maae expederes og det er jo Eders Pligt som tro Tienere og Hosbonder at advare ham paa en sømmelig Maade det Feilagtige og paamine ham eller mig hvilken det Vedkommer det som skal og bør skeep, i andet fald opfylder I ikke Eders Pligter.

Avslutningsvis rettet bokholder Kiær formanende ord til lederen for oppløpet, bruks- og elvefogd Svenningsen og de to hammersmedene Jensen og Sørensen. Det «er jo og Eders Pligt at holde Eders Underhavende til Lydighed, ja enhver Mand ved Værket at opmuntre til Sædlighed og Retskaffenhed at vi alle kan leve sammen paa en kierlig og retskaffen Omgangs Maade», understreket Kiær.⁷⁷ Svenningsen, Jensen og Sørensen

75 Sannsynligvis en ny rostovn nær masovnen som var under bygging og som skulle erstatte en eldre rostovn som var så langt unna at verket at verket måtte betale dyrt for transporten, som det ble påpekt i Justitz Protocoll.

76 «Rostugn» 2018.

77 Det er mulig at arbeidere uttalte liknende trusler tidligere enn 1799, men disse ble i så fall ikke protokollført. Uansett kan det virke som om den stedlige ledelsen alltid – og kanskje i økende

var, ifølge Kiær, «de beste Folk som er udvælget til Formænd for de andre», skulle være rollemodeller og ikke «ophidse Mængden». Til slutt spurte Kiær om verket kunne forvente seg at de to mestrene og fogden «herefter vil opfylde Eders Pligter som meldt eller skal man nøds til og tvinges til lovlige Midler?» Og «dertil svarede alle Ja».

Dette var også slutten på oppløpet og uroa – for denne gangen. De to mestrene og fogden, Svenningsen, Jensen og Sørensen fortsatte i sine stillinger, og ble ikke straffet for å ha ledet den kollektive aksjonen. Lars Egidiusen kom seg raskt igjen. Mellom 12. juli og 30. september 1794 arbeidet han 64 ½ dag, så et sjukefravær kan ikke kan ha vart mer enn maksimalt to uker.⁷⁸

1815: Reallønnsnedgang, tjuveri og en mislykket streik om lønnspålegg

Det tredje eksempelet på kollektiv handling stammer fra året 1815 og dreier seg om en mislykket aksjon for lønnspålegg. Også denne handlingen var isolert og dårlig forberedt. Det som gjør saken spesiell og verdt å nevne, er at det kan spores tilløp til at de involverte arbeiderne gikk fra å reagere passivt til å handle aktivt og utvikle egne strategier.

Lønnsaksjonen kan sees på som et alternativ til tjuveri og som en måte på å ta igjen for reallønnsnedgang.⁷⁹ Når arbeiderne hadde lite å rutte med, samtidig som det var lett tilgang på lett omsettelige ting, ble noen fristet til å stjele fra verket: ved, planker, høy, korn og særlig jern. I tingbøkene fra samfunnet utenom jernverkene var tjuveri ikke noen dominerende sakstype. Det kan ha hatt å gjøre med at folk hadde en høy moral, at straffene var strenge og at en tapte ære, at man unngikk å gå til sak mot folk som en ikke ønsket å støte fra seg og fellesskapet, eller at man unngikk saker der det ikke var noe å hente fordi de tiltalte var for fattige og at klageren dermed også måtte stå

grad – var bevisst at arbeiderene, som ikke fikk det som de ville, kunne bruke sin nærhet til produksjonsutstyret for å ta revansj.

78 Næs Jernverksmuseum, Baaseland Jernverk og Næs jernverk, Regnskap. Kontobøker. Verksbøker, 1793–1794. Hentet 31. august 2022 fra <https://media.digitalarkivet.no/view/195438/139>

79 Det fins flere eksempler på at tjuveri forekom uten at fyll var inn i bildet. Se for eksempel Justitz Protocoll, folio 2–3, 26.12.1784; folio 9, 18.1.1794; folio 18–19, 30.11.1799; folio 24–25, 9.4.1803.

for saksomkostningene.⁸⁰ I motsetning til dette, handler en stor del av sakene i justisprotokollen helt eller delvis om tjuveri, nemlig 43 av 83, det vil si godt og vel halvparten. Når tjuveri ble tatt opp så ofte kan dette være fordi ledelsen hadde noe å hente og arbeiderne hadde noe å tape: I verste fall kunne arbeiderne bli kastet ut fra verket og miste det viktige fritaket fra militærtjenesten.⁸¹

Det er mulig at arbeiderne lot seg inspirere av liknende aksjoner som fant sted andre steder, og av den vellykkede kollektive kampen for høyere inntekter til sirkumferensbøndene rundt Næs jernverk. I hvert fall forsto arbeiderne på toppen av hierarkiet etter 1800 at arbeidsnedleggelse i pressede tider kunne brukes til å fremme lønnskrav. For det var det hammermester Johannes Sørensen og hammersvendene Aslach Hansen, Søren Gjertsen, Hans Bentsen og Søren Johannes ble påtalt og til slutt dømt for, under forhøret den 23. september 1815.⁸²

Tolv dager tidligere, den 11. september 1815, hadde verkets tekniske leder, skotten Thomas Crawfurt, gitt smedene ordre om å smi et jernanker med ferdigdato 16. september. Dette hadde smedene imidlertid ikke gjort. Smedene prøvde å forklare det uteblitte resultatet med at en av dem var blitt sjuk på denne tida. Men Crawfurt mente at dette ikke var sant. Dette fordi «Smedene samtlig forud havde nægtet han ikke at ville smeede Ankerjern uden den fik 2 riksdaler per del», enda «dem i dette foraar var givet 8½ riksdaler».⁸³ Crawfurt og jernverkets daglige leder, fullmektig Nicolai Thomsen, gjorde kort prosess med de streikende: Fordi «nu denne Nægtelse lettelig kunne have Afsted kommen ubehageligheder for Princepalen», det vil si jernverkseier Aall, ble de idømt bøter. Hammermesteren, Johannes Sørensen, måtte ut med to riksdaler til verkets fattigkasse, mens hammersvendene Aslach Hansen,

80 Erichsen 1993.

81 Tjuveri var ikke nevnt i forordningen av 1736, og ble først kriminalisert gjennom Schnells «Bekjentgjørelse» fra 1793. Likevel var den gjenstand for rettssaker allerede før 1793. Inntil 1799 hadde arbeidsfolk lov til å overta og selge gammelt jern fra verket, men Jacob Schnell forbød dette i en intern instruks. Frihet for militærtjeneste var et gode for alle arbeidere ved jernverkene ifølge Interimsprivilegiene av 25.8.1687, § 9. At paragrafen fortsatt var i kraft viser Justitz Protocoll, folio 5–7, 22.6.1790.

82 Justitz Protocoll, folio 36, 23.9.1815. På Egelands jernverk gjennomførte arbeiderne en sabotasjeaksjon og arbeidsnedleggelse på 1790-tallet for å få høyere lønn. Fløystad 1986: 99.

83 Jeg har her tillatt meg å skrive ut myntenheten for lesbarhetens skyld.

Søren Gjertsen, Hans Bentsen og Søren Johannes slapp unna med en riksdaler hver.

Reaksjonsmønster 4: Sabotasje

Viktige driftsforstyrrelser ble undersøkt av ledelsen for å finne ut hvem som hadde ansvaret og om det var tale om bevisst ødeleggelse for å skade verkseieren. De tidligste mistenkelige hendelsene nevnt i justisprotokollen er to gruvebranner. Den første brannen hendte i november 1790 i Lyngroth gruve i Froland, og førte til at en hestevandring (hestevinde) ble ødelagt.⁸⁴ Brannen ble utløst av krutt som var lagret i ei bøtte nederst i gruva og som ble tent under fyrsettingen i en av ortene (de vannrette gruvegangene inn i gruva). Det ble også funnet rester av en mistenkelig pose med krutt i nærheten av kruttbøtta, og det kunne se ut som om det var mistanke om sabotasje – at noen hadde kastet en pose med krutt ned i gruva slik at denne skulle eksplodere og tenne på kruttet i bøtta som sto der fra før. Den andre brannen oppsto i Solberg gruve.⁸⁵ En kveld i januar 1794 hadde tre av gruvearbeiderne begynt med fyrsetting. Etter et vaktskifte ble det nye arbeidslaget oppmerksomme på «en sterk og usædvanlig Røg som opsteeg af Grubene». En av gruvearbeiderne, Anders Egidiusen, «sprang til Gruben[,] men ikke førend effter 4 Gangers Forsøg slap ned til Varmen og Ilden, hvor han da med Vand fik slukt den antændte Ild». Ifølge Egidiusen hadde brannen spredt seg fra enden av gruvegangen, der fyrsettingen fant sted, gjennom noen gamle planker og forplantet seg oppover. Begge brannene ble undersøkt grundig, og det ble kalt inn vitner og stilt kritiske spørsmål. Likevel kom det ikke fram momenter som tydet på sabotasje.

Senere samme år ble verksledelsen, som nevnt, øyevitne til spontan ødeleggelse av materiale som skulle brukes i produksjonen i forbindelse med Lars Egidiusens fallulykke. Ingenting tyder på at ødeleggelsen var forberedt. Det var først fem år senere at en arbeider truet med ødeleggelse som middel i en arbeidskonflikt. Under et forhør i juni 1799 truet

84 Justitz Protocoll, folio 4, 12., 17. og 20.11.1790.

85 Justitz Protocoll, folio 8, 29.1.1794.

den rasende hammersvennen Jens Gustavsen med at han ville «sette Støe under Bælgen».⁸⁶ Konflikten dreide seg om at Gustavsen krevde å få tilbake på plass en spesiell medhjelper, som hadde fått permisjon og derfor ikke var på jobb. Det er ikke helt klart hva Gustavsens trussel innebar, men mest sannsynlig ville han blokkere blåsebelgene ved masovnen eller herdene i hammeren og dermed stanse produksjonen, muligens i lengre tid. Uansett frarådet verksledelsen ham dette sterkt, og varslet «at følgerne for Ham kunde blive ubehagelige». Slik ble det da også til slutt, og Gustavsen ble, «for sit lovstridende og Truende forhold», dømt til den strengeste straff, nemlig å bli kastet ut «fra Værkets arbeide og Grund».⁸⁷ Straffen innebar mest sannsynlig også at Gustavsen mistet fritaket fra militærtjenesten.

Når en går gjennom driftsforstyrrelsene som ble undersøkt i justisprotokollen, kan en legge merke til at verksledelsens redsel for uaktsomme driftsforstyrrelser og særlig sabotasje økte over tid. Dessuten var det ikke bare vanlige arbeidere som ble mistenkt for å bruke sin stilling i produksjonsprosessen for å sinke eller hindre produksjonen, men også de aller viktigste arbeiderne. Et eksempel på dette er undersøkelsen som ble satt i gang i oktober 1798, da masmester Ole Torbjørnsen og hans folk henvendte seg til forvalteren for å blåse ned, det vil si slukke, masovnen. Ovnene hadde da vært i drift i 89 uker og fem dager, det vil si i mer enn ett år og ni måneder. Etter sommeren dette år hadde driften vært «varieret, dels kommet sig og dels bleven svagere», men «i den senere tid» hadde det, ifølge masmester Torbjørnsen, ikke «været muelig at skaffe den og faae den i god eller taalelig orden». Derfor skulle den blåses ned og settes i stand til en ny påblåsning. «Mæsteren og Hytteknægterne erklærede ellers at ingen Aarsag hviler fra deres Side der kunde foraarsage denne hastige og Uheldige tildragelse med Ovnene», som verksledelsen noterte. Med tydelig mistillit gikk forvalteren med på forslaget, men tok forbehold om «Mæsterens og Folkenes An- og Tilsvar» dersom «det skulle

86 I og med at det var høye temperaturer og åpen ild i masovnen og andre ovner, brant det ofte ved jernverket. Natta mellom den 22. og 23. april 1750 satte Johannes Clemetsen fyr på et kullhus ved jernverket. Brannen var en hevn for at han hadde blitt avskjediget dagen før (jf. O. Johannessen 2017). En kan også legge merke til at storbrannen 1806 ikke ble gjenstand for noen undersøkelse.

87 Justitz Protocoll, folio 17–18, 8.6.1799.

befinnes under Reparationen efter Udblæsning» at masmesteren og hans folk hadde forårsaket driftsproblemene ved ovnen og «til denne Skade skulle findes skyldige».⁸⁸

Helt til slutt kan det også påpekes at ledelsen ikke ønsket fremmede på verket. Øvrigheten hadde ingen gode erfaringer med slikt etter Lofthusopprøret. Verkseier Jacob Schnells bekjentgjørelse av 1793 forbød da også arbeiderne i avsnitt 2c: «at huse omløbende Folk og Værket uvedkommende Personer, under den anbefalede Straf af 24 Sk. for hver Nat de huser dem». Det var verkets vekter som skulle «have nøie Indseende», det vil si være på vakt mot slike ulovlige gjester. Var dette bare et urealistisk påfunn? Vi vet ikke så mye om tida før 1800. Men i 1819, under Jacob Aall, ble Lars Svenningsen, Thor Blomstrøm, Knud Ødegaarden, Niels Nielsen og Peder Nielsen (alle samt «Personer af Værkets Arbeidere») tiltalt for å ha gitt losji til omreisende i to netter. De «havde tilladt sig at optage i deres Huuse omflakkende reisende svenskere og andre og tilstæde Natte Ophold, hvilket er dem udtrykkeligen Forbudet».⁸⁹

Hvorfor ønsket ledelsen ingen fremmede på verket? Ifølge Ingeborg Fløystad var det ikke vanlig å stjele blant egdene, og ofte var tjuvene omflakkende folk.⁹⁰ Men kan det hende at ledelsen også var redd for agitatorer som kunne plante opprørske ideer i hodene på arbeiderne?

Konklusjon: Økende økonomisk ulikhet, og økende tilløp til sosial uro og konflikt

På grunnlag av kvantitative og kvalitative data som først og fremst Ingeborg Fløystad gjennom et livsverk som forsker har lagt fram, har jeg forsøkt å skissere utviklingen av sosial ulikhet på Baaseland og Næs jernverk på 1700-tallet. Utviklingen indikerer en økende avstand mellom høy og lav i verksamfunnet. Arbeiderfamiliene opplevde en nedgang i reallønninger og forverring av kosthold, særlig i annen halvdel av århundret, og en opphoping av gjeld. Kostholdet ble dårligere, og mange må ha

88 Justitz Protocoll, folio 12–13, 2.10.1798.

89 Justitz Protocoll, folio 39, 30.10.1819.

90 Fløystad 2007: 347–348.

levd på svært lite. Jernverkseierne synes derimot å ha opplevd en enorm økning i velstanden, særlig etter 1738. Jernverket ble kilden til en rikdom som for en god del ble brukt til det Thorstein Veblen har kalt for «iøynefallende» eller «prangende forbruk». Under Jacob Schnell, som eide verket fra 1770 til 1799, nådde den økonomiske ulikheten nye høyder.

Arbeidernes reaksjoner på den økende ulikheten varierte. Et første mønster var passive fluktreaksjoner, konkret skulking og drikking. Utover 1780- og 1790-tallet ble aksjonene mer aktive: arbeiderne gikk til individuelt opprør, og denne atferden spredte seg tilsynelatende nedover og oppover i verkshierarkiet. Arbeidslederne eller -formennene, som rangerte like under den øverste stedlige ledelsen, viste til tider solidaritet nedover når den moralske økonomien ble forstyrret.

Arbeiderne må ha lært seg at de hadde et handlingsrom som de kunne bruke. Handlingsmønstre som de så hos bøndene rundt jernverket og som de hørte om fra Egelands Jernverk og andre steder, kan ha fått dem inn på nye tanker. Det er tydelig at de forsto at samhold ga styrke. Verket var i minst like stor grad avhengig av de spisskompetente arbeiderne på toppen av verkshierarkiet som disse var avhengige av verket. Særlig når eieren var fraværende, slik som Jacob Schnell i 1780- og 1790-åra, var den stedlige ledelsen – forvalteren, bokholderen, bergmesteren – avhengig av å levere resultater, og disse var avhengig av færrest mulig driftsforstyrrelser. Dette var noe de i all hovedsak også fikk til. Tilløpene til arbeiderprotest var spontane og isolerte bluss, sammenliknet med opprørene som fantes andre steder i landet, særlig på Kongsberg.

Referanser

- Berg, B. I. (2007). Labour actions at the Kongsberg Silver Mines in Norway: 1730 and 1771–5 in comparison. I A. Westermann & E. Westermann (Red.), *Streik im Revier. Unruhe, Protest und Ausstand vom 8. bis 20. Jahrhundert* (s. 247–263). Scripta Mercaturae Verlag.
- Bergamtet. (2020, 16. januar). I *Lokalhistoriewiki*. <https://lokalhistoriewiki.no/wiki/Leksikon:Bergamtet>
- Bjorvatn, Ø. (Red.). (2003). *Holt kirke*. Holt menighetsråd.
- Blackburn, R. M. (2008). What is social inequality? *International Journal of Sociology and Social Policy*, 28(7/8), 250–259.

- Bourdieu, P. (1977). *Outline of a theory of practice* (R. Nice, Overs.). Cambridge University Press.
- Bourdieu, P. (1984). *Distinction: Social critique of the judgement and taste*. Routledge & Kegan Paul.
- Bourdieu, P. (1993). *Soziologische Fragen* (B. Schwibs, Overs.). Suhrkamp.
- Bourdieu, P. & Panofsky, E. (2002). *Gotik: Arkitektur, skolastik, habitus* (L. Bek & V. Lyne, Overs.). Klim.
- Bourdieu, P. & Wacquant, L. J. D. (1993). *Den kritiske ettertanke. Grunnlag for samfunnsanalyse* (B. N. Kvalsvik, Overs.) Samlaget.
- Bull d.e., E. (1976). Arbeiderbevægelsens stilling i de tre nordiske land 1914–1920. *Tidsskrift for arbeiderbevægelsens historie*, 1, 3–28. (Opprinnelig utgitt 1922)
- Bystrøm, H. B. (1993). *Gatelangs i Porsgrunn*. Grenmar Forlag.
- Dietze, A. (2007). *Garden art and the bourgeoisie 1750–1850. Social, political and economic aspects of garden art in the south of Norway with a focus on plant import* [Doktorgradsavhandling]. Norges miljø- og biovitenskapelige universitet.
- Dietze-Schirdewahn, A. (2008). Bürgerliche Gartenkunst in Norwegen 1750–1850. Die Bedeutung von Austauschprozessen für die Entwicklung neuer Gartenkunst. *Die Gartenkunst*, 20, 258–276.
- Dørum, K. (2006). Hvordan kullbøndene seiret i striden med Bernt Anker. *Historisk tidsskrift*, 85, 403–431.
- Dørum, K. & Sandvik, H. (Red.). (2012). *Opptøyer i Norge 1750–1850*. Scandinavian Academic Press.
- Ellefsen, T. & Meyer, F. (2022). Carl Sigismund Treu – en biografisk skisse. I *Vestre Moland og Lillesand historielag. Årsskrift*, 18 (s. 109–120). *Vestre Moland og Lillesand historielag*.
- Erichsen, B. (1996). Kriminalitet og rettsvesen i Kristiania på slutten av 1600-tallet. Oslo: Universitetet i Oslo, 1993.
- Faye, A. (1850). *Bidrag til Holt Presters og Prestegjelds Historie*. T.D. Hjorthøys Bogtrykkeri.
- Fløystad, I. (1976). Arbeid, økonomi, kosthold. En arbeiderfamilieslevkår ved Baaseland (Næs) jernverk 1726/1727. I: *Aust-Agder Arv. Årbok for Aust-Agder Arkivet og Aust-Agder Museet* (s. 42–77). Aust-Agder museum og arkiv.
- Fløystad, I. (1979a). «Arbeidsmandens Lod. Det nødtørftige Brød». *Arbeiderlevkår ved Baaseland/Næs jernverk 1725–1807*: Bd. I. Universitetet i Bergen.
- Fløystad, I. (1979b). «Arbeidsmandens Lod. Det nødtørftige Brød». *Arbeiderlevkår ved Baaseland/Næs jernverk 1725–1807*: Bd. II. Universitetet i Bergen.
- Fløystad, I. (1986). Arbeidere og arbeiderlevkår ved Næs jernverk. I H. Try (Red.), *Jernverk på Agder. En artikkelsamling* (s. 75–104). Agder distriktshøgskole.
- Fløystad, I. (1987a). Den første læreren ved Næs jernverks skole: Hans Henrich Bøcher. I *Dengang – på våre kanter. Årbok for Historielaget for Dypvåg, Holt og Tvedestrand* (s. 13–15). Historielaget for Dypvåg, Holt og Tvedestrand.

- Fløystad, I. (1987b). Næs jernverks første skolehus (1740), den første fastskolen i Christiansands stift. I *Dengang – på våre kanter. Årbok for Historielaget for Dypvåg, Holt og Tvedestrand* (s. 10–12). Historielaget for Dypvåg, Holt og Tvedestrand.
- Fløystad, I. (1991a). «Det nødtørftige Brød». Bergverksarbeideres kosthold på 1700-tallet. I B. I. Berg (Red.), «*Wi Hans*». 500 års bergverksdrift – en historisk antologi (s. 36–40). Norsk Bergverksmuseum.
- Fløystad, I. (1991b). Industrisamfunnet i bygdesamfunnet. I L. Marthinsen & H. Winge (Red.), *Bygdesamfunnet – en sammensatt helhet* (s. 56–70). Norsk lokalhistorisk institutt.
- Fløystad, I. (1994). Kvinnene i arbeidslivet i det gamle bygdesamfunnet. I A. Tranberg & H. Winge (Red.), *Kvinneår i det gamle samfunn ca. 1500–1850* (s. 45–64). Norsk lokalhistorisk institutt.
- Fløystad, I. (1997). Skolen ved Næs jernverk – en av landets eldste fastskoler. Trekk av skolens historie på 1700- og 1800-tallet. I *Aust-Agder Arv. Årbok for Aust-Agder Arkivet og Aust-Agder Museet* (s. 37–74). Aust-Agder museum og arkiv.
- Fløystad, I. (1998). Baaseland/Næs jernverk fra 1665 til 1742. *Aust-Agder Arv. Årbok for Aust-Agder Arkivet og Aust-Agder Museet* (s. 51–76). Aust-Agder museum og arkiv.
- Fløystad, I. (2000). Jernverkene i Nedenes amt: Produksjonen på 1700-tallet. I *Heimen. Lokalhistorisk tidsskrift*, 2, 95–110.
- Fløystad, I. (2007). *Bønder, byvekst og borgarar. Agders historie 1641–1723*. Agder historielag.
- Fløystad, I. (2012). «*Til Værkets bestandige Drivt*». *Bøndene rundt Næs jernverk og Jacob Aall*. Næs Jernverksmuseum.
- Fløystad, I. (2014). «Tevis Jansens kone» og «Madame Josten». To kvinner ved Båseland jernverk rundt 1720 – av ulik stand og kår. *Fortuna* 5, 63–68.
- Fløystad, I. (2017a). Baaseland jernverk 1707 – bygninger og tilstand. *Fortuna*, 6, 96–105.
- Fløystad, I. (2017b). Jernverksmat og -drikke på 1700-tallet. Importert og lokal. Kostholdet på Næs ut fra økonomi og varetilgang. *Fortuna*, 6, 82–95.
- Fløystad, I. (2023). Innvandrere og tilflyttere ved et jernverk tidlig på 1700-tallet. Eksempel Båseland jernverk. *Fortuna*, 8.
- Gaaskjenn, T. T. (1954). *Holt kirke ca. 1100–1953*. Holt menighetsråd.
- Halvorsen, J. E. (2021). Aksjon og solidaritet i det førindustrielle Norge. Streiken blant plankekjørerne på Skedsmo i 1795 og kampen mot Christiania Tømmerdireksjon. *Arbeiderhistorie*, 30–46.
- Hamran, U. (2022, 29. juni). Ole Nielsen Weierholt. I *Norsk biografisk leksikon*. https://nbl.snl.no/Ole_Nielsen_Weierholt
- Hansen, M. N. (2020). Rettferdiggjøring av ulikhet. *Tidsskrift for samfunnsforskning*, 61(4), 397–402.

- Hansen, M. N. & Ljunggren, J. (2021). Arbeiderklassen i Norge – definisjon, sammensetning og endring. I J. Ljunggren & M. N. Hansen (Red.), *Arbeiderklassen* (s. 35–60). Cappelen Damm Akademisk.
- Holme, J. (Red.). (2014). *De kom fra alle kanter: Eidsvollsmennene og deres hus*. Cappelen Damm.
- Johannesen, G. (2013). «Det er Tiid at Vi Vogner». *Arbeideroppløpet på Kongsberg 1795* [Masteroppgave]. Universitetet i Oslo.
- Johannessen, O. (2017). Kullhusbrannen på Næs jernverk i 1750. *Fortuna*, 6, 66–81.
- Langeland, K. (2013). *Praktfulle hager og historiske gods*. Haugenbok.
- Liste over opprør. (2021, 14. januar). I *Lokalhistoriewiki*. Hentet 7. september 2022 fra https://lokalhistoriewiki.no/wiki/Liste_over_opprør#cite_note-baggemykland-5
- Meyer, F. (2004). De etablerte og nykommerne. Sosial habitus, sosiale figurasjoner og lokalsamfunn. I O. Alsvik (Red.), *Kultur møter. Lokalsamfunnet, lokalhistorien og møtet med det fremmede* (s. 19–39). Norsk lokalhistorisk institutt.
- Meyer, F. (2006). Verktøykassa er full. Notater om Pierre Bourdieu fra et nattskift. *Fortid*, 3(4), 20–24.
- Meyer, F. (2021). Utvikling av økonomisk ulikhet på Baaseland og Næs jernverk på 1700-tallet. *Fortuna*, 7, 120–161.
- Meyer, F. (2023, under utgivelse). Sosial uro og konflikt på Næs jernverk 1782–1823. *Fortuna*, 8.
- Molden, G. (2015). *Næs jernverk 1665–1959*. Næs Jernverksmuseum & ATL Grafisk.
- Mumssen, J. (1789). *Tagebuch einer Reise nach dem südlichen Theil von Norwegen im Sommer 1788. Ein Manuscript für die Freunde*. Carl Ernst Bohn. Hentet 14. juli 2021 fra <https://www.e-rara.ch/zuz/content/zoom/14337070>
- Norli, A. W. (2017). *Gud velsigne mit høye og Naadige hersckab, som mig haver forundt arbejde. Sosiale og kulturelle forhold blant arbeiderne ved Fritzøe jernverk i perioden 1690–1790* [Doktorgradsavhandling]. Universitetet i Oslo.
- Piketty, T. (2014). *Kapitalen i det 21. århundre* (O. Pedersen, E. Ringen & B. Rismo, Overs.). Cappelen Damm.
- Rostugn. (2018, 28. januar). I *Wikipedia*. Hentet 30. april 2022 fra <https://sv.wikipedia.org/wiki/Rostugn>
- Schou, J. H. (1795). *Chronologisk Register over de Kongelige Forordninger og aabne Breve samt andre trykte Anordninger som fra aar 1670 af ere udkomne* (3. del, 2. utg.). Sebastian Popp.
- Skard, T. (1908a). Hage og park ved Nes Verk. *Havedyrkningens venner, medlemstidsskrift*, 36–63.
- Skard, T. (1908b). Have- og Parkanlæggene ved Nes Verk. *Norsk Havetidende*, 245–248.
- Skard, T. (1931). Jens I.N. Døllner, gartner på Nes Verk 1852–1910. *Norsk Gartnerforenings Tidsskrift*, 21, 101–103.

- Stubhaug, A. (2014). *Jacob Aall i sin tid*. Aschehoug.
- Thompson, E. P. (1967). Time, work-discipline and industrial capitalism. *Past & Present*, 38, 56–97.
- Thuesen, G. (1977). *Noen norske jernverker. Bevarte minner fra den gamle jernverkstiden*. Jernkontorets bergshistoriska utskott.
- Veblen, T. (1976). *Den arbeidsfrie klasse* (P. A. Hartun, Overs.). Gyldendal Norsk Forlag.
- Weber, M. (1958). Power. I M. Weber, *Essays in Sociology* (H. H. Gerth & C. W. Mills, Red. & Overs.). Oxford University Press.
- Aall, J. (1939). Erindringer 1780–1800. I *Historielaget for Telemark og Grenland. Aarskrift 1939* (s. 123–130). Historielaget for Telemark og Grenland. (Opprinnelig utgitt 1833.)