

KAPITTEL 9

Tingets alder og fysiske strukturer – kontinuitet eller endring?

I dette kapitlet diskuterer jeg tingstedenes organisasjon, alder og fysiske struktur med utgangspunkt i arkeologisk materiale, stedsnavn, topografi og naturtopografiske forhold, samt analogier fra andre land med sikrere kildebelegg. Spørsmålet om kontinuitet og endring i tingorganisasjonen står sentralt.

9.1 Tingorganisasjonens alder

Arkeologiske strukturer som kan gi indikasjoner om alderen til samlingssteder som mulige tingsteder blir diskutert her, særlig kokegropfelt, bygdeborger og ulike fysiske strukturer.

9.1.1 Kokegropfelt

Et sentralt spørsmål å diskutere i relasjon til alder og eventuell kontinuitet er om store kokegropfelt kan være spor etter tingsteder – et spørsmål som har blitt aktuelt i den nyere tingforskningen (se f.eks. Sanmark og Semple 2013; Ødegaard 2015, 2018 a og b, 2019 a og b). Store kokegropfelt som særmerker seg ved et stort antall kokegroper uten forbindelse til samtidig og nærliggende bosetning, er i det seneste blitt trukket inn og diskutert i en slik sammenheng. Slike felt er relativt sjeldne, men er samtidig påvist over store geografiske områder i Sør-Norge, Sør-Skandinavia og Nord-Tyskland. I Norge er de hovedsakelig datert til romertid og folkevandringstid, dvs. fra rundt Kristi fødsel til 600 e.Kr., men et par steder har dateringer også inn i yngre jernalder (Ødegaard 2019b). Lenger sør går kokegropfeltene lenger

tilbake i tid, til bronsealder og i enkelte tilfeller til førromersk jernalder (Henriksen 1999, 90–92, 112; Martens 2005, 37).

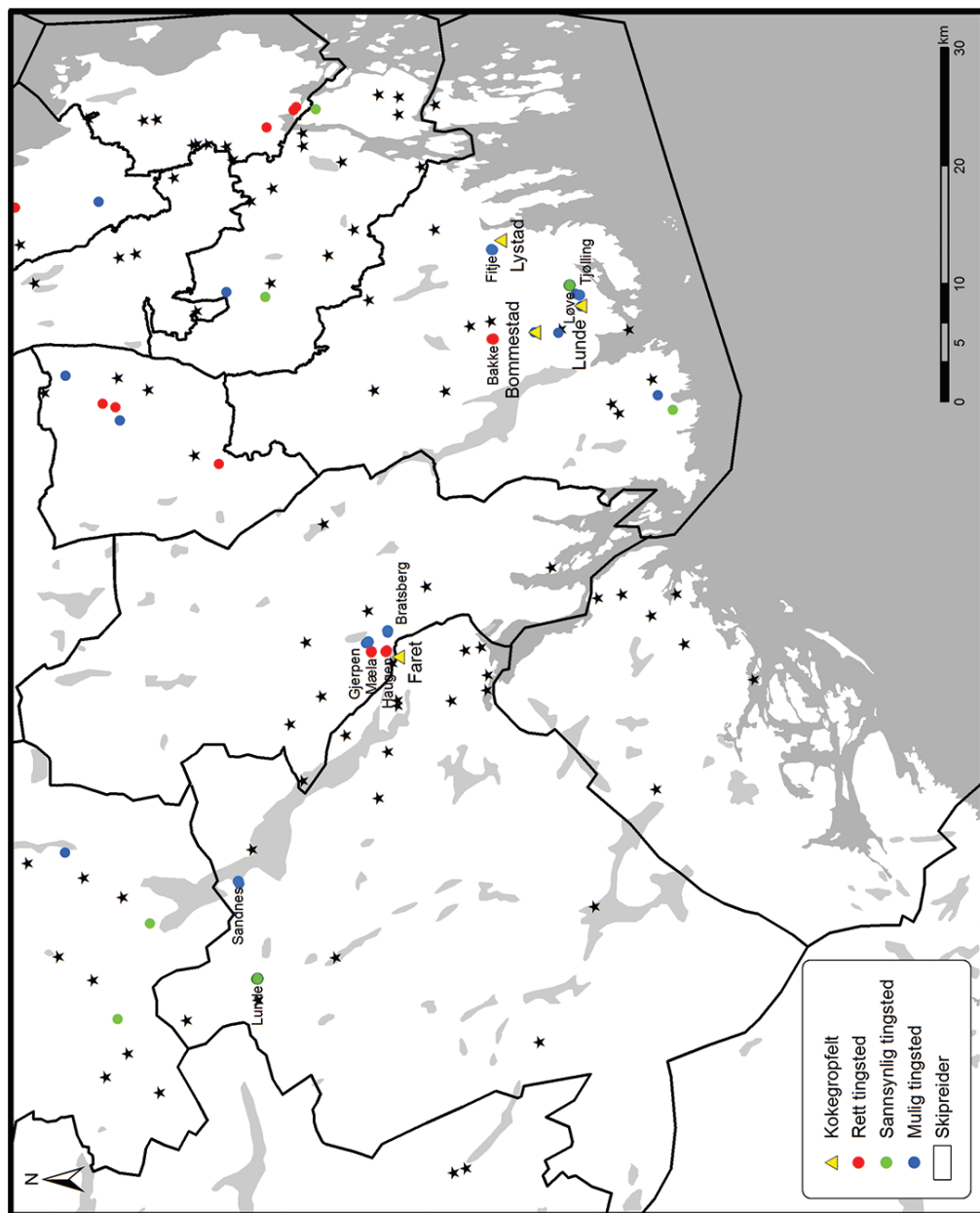
Gropfeltenes funksjoner – ut over matlaging – er omdiskutert og ikke entydig (f.eks. Farbregd 1972; Narmo 1996; Henriksen 1999; Gjerpe 2001; Gustafson *et al.* 2005). Størrelsen og den vide geografiske utbredelsen tyder på at de har vært i bruk over større områder og ved spesielle anledninger, der mange folk var samlet, og over noe tid, siden større mengder mat synes å ha vært nødvendig. De er derfor tolket som spor etter store periodiske forsamlinger kan hende av politisk og rettslig art og der folk kom sammen fra større områder. Ingen av dem har hittil vært vurdert i en større kontekst koblet til senere kjent rettsorganisasjon med tingsteder, slik målet er her.

Store kokegropfelt i Borgartingslagen omfatter mer enn 100 kokegropser.⁶³ Til nå er det avdekket fire så store felt i dette området, knyttet til gårdene Lunde, Bommestad og Lystad i Vestfold, og Faret i Telemark (figur 9.1). Jeg vil derfor se nærmere på grunnlaget for å tolke disse feltene som tingsteder. Særlig viktig i denne sammenheng er om det tegner seg mulige mønstre i forhold til senere administrative og rettslige grenser og tingsteder. Kokegropfeltet på Lunde er særlig viktig, ettersom det ble foretatt en utgravning der i 2011 i forbindelse med dette prosjektet.

Lunde i Vestfold

Det store kokegropfeltet på Lunde, gnr. 2033, i Larvik kommune i Vestfold ble oppdaget ved en geofysisk undersøkelse i 2010 (jf. kap. 4.3.2). Det dekker et område på omkring 1,15 hektar, men som ikke er fullstendig

63 Kokegropfeltet på Gulli i Vestfold med 142 kokegropser er ikke tatt med. Årsaken er tidsspennet fra neolitikum til nyere tid, og også at feltet er tolket som relatert til en bosetning i eldre jernalder og et gravfelt i yngre jernalder (Gjerpe 2008, 47f.). På Førstad i Sandefjord kommune er det registrert henholdsvis 111 kokegropser fra yngre bronsealder til førromersk jernalder og 100 m sør er ytterligere et kokegropfelt med 27 kokegropser fra yngre romertid registrert (ID 89484; Knutsen og Skogsfjord 2010), men ikke tolket som del av samme felt. Dateringen fra førstnevnte lokalitet er også svært tidlige. Jeg tar heller ikke med kokegropfeltene fra området rundt Tanum kirke i Bærum kommune i Akershus (ID 112337; 116283; Sæther 2010; ID 112340; Wenn 2010; ID 135876; ID 171715; ID 171716), siden de er registrert som flere lokaliteter med ca. 500–1000 meters avstand fra hverandre og kan dermed ikke er definert som et stort felt. Dateringene spenner i tid fra yngre bronsealder til vikingtid.



Figur 9.1. Kart over de fire kokegropfeltene diskutert i teksten, bygdeborger og nærliggende middelalderse tingsteder i skipreidene. Kart: Marie Ørdegaard.

avgrenset i vest og i nord. Målet med undersøkelsen var å belyse hvorvidt stedet kunne ha vært benyttet i forbindelse med tingsamlinger ved Tjølling kirke, og om det var resultatet av én eller flere bruksfaser og dermed gjentakende samlinger. De geofysiske undersøkelsene ved LBI-prosjektet avdekket ca. 750 anomalier, tolket som kokegroper. Utgravningen viste stor overenstemmelse mellom kokegroperne og de innmålte filene – beliggenhet og antall – og avdekket i tillegg flere. Tallet anslås nå til ca. 1000 kokegroper, og det er dermed et av de største kokegropfeltene i Nord-Europa.

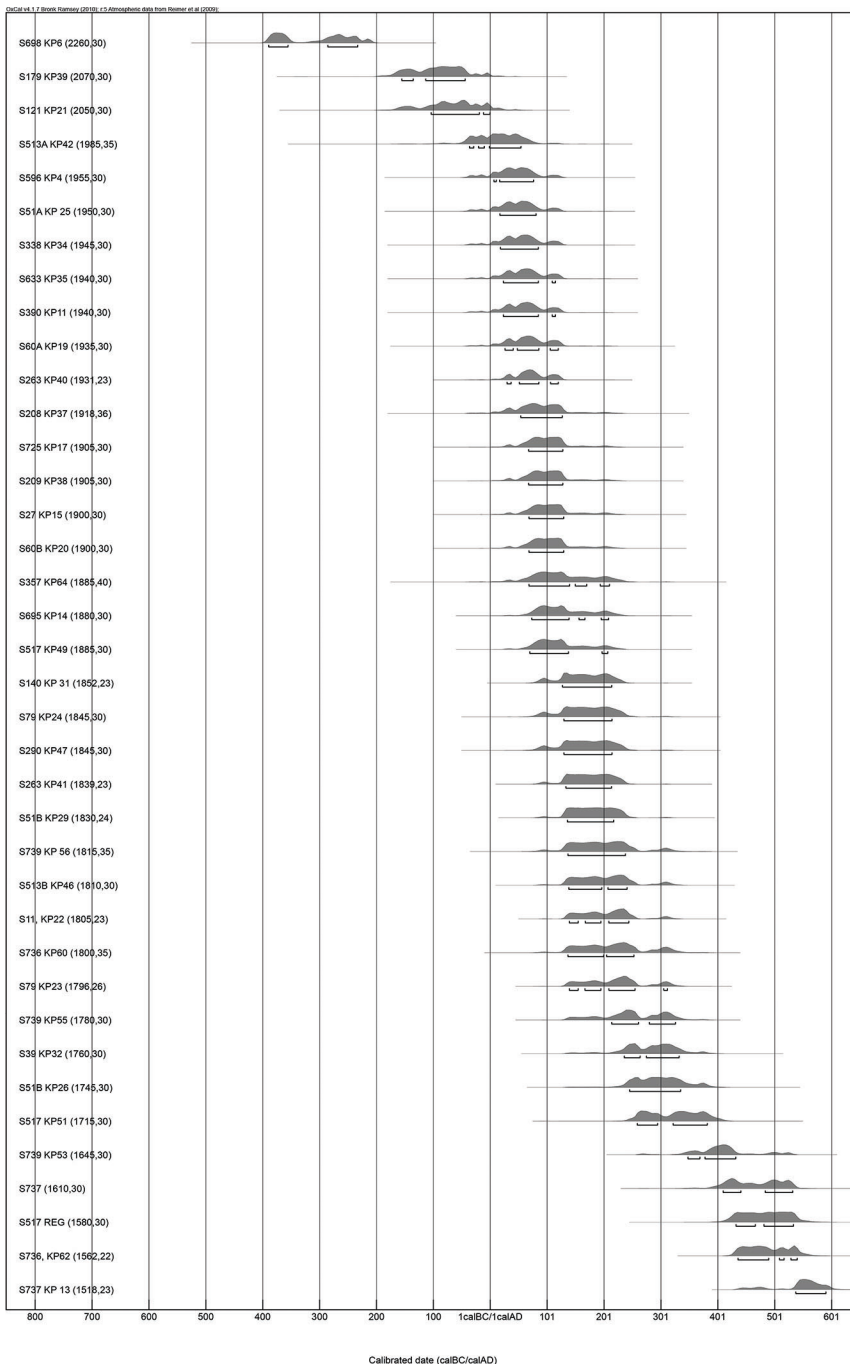
Det ble undersøkt i alt 30 kokegroper, dvs. ca. 4–5 % av feltet (figur 9.2). Funn av tenner og brente bein, som stammer fra storfe og sau/geit (Hufthammer 2011), viser tilberedning av kjøtt, og at dyr må ha vært brakt til stedet. Beina var fragmentariske og kunne i mange tilfeller bare bestemmes til ubestembare pattedyr. Det var derfor ikke mulig å si om det var hele dyr eller bare deler av dyrene som ble fraktet til stedet. Det ble heller ikke gjort analyser for å si noe om slaktetidspunkt for dyrene, eksempelvis om det var lam, som kunne sagt noe om tidspunkter for tinget. De mange ubrente tennene viser derimot at dyrene sannsynligvis ble fraktet levende til stedet. Dette ville også vært den letteste måten å frakte dyr på i perioden, med dårlige veier (jf. Øye 1998, 47), og trolig har man derfor hatt en innhegning i nærheten hvor dyrene ble samlet.

Noen kokegroper viste flere lagskiller fra mange bruksfaser. Det ble tatt ut flere prøver fra topp og bunn, og i enkelte opp mot fire prøver fra en struktur, for å datere bruksfaser (jf. kap. 4.3.2). De i alt 38 prøvene som ble sendt til C14-analyse, viser et langt tidsspenn fra BC 380 til AD 630, med en hovedfase i senere del av romertid mellom AD 100 og 400 (figur 9.3).⁶⁴ Kokegroperne er altså brukt over flere hundre år og reflekterer en tilbakevendende bruk (Ødegaard og Iversen 2017). Det viser at aktivitetene ikke var avgrenset til en kort periode, slik det tidligere har vært argumentert for (se f.eks. Martens 2005, 41). Kokegroperne må dessuten ha vært synlige i terrenget, antakelig som fordypninger i bakken, siden de sjelden overlapper.

64 Skre beskriver et spesialisert kokegropfelt som skal ligge ved siden av kirken på Tjølling (Skre 2007, 397–400). Denne lokaliteten har imidlertid bare 15 kokegroper, noe jeg anser som for få groper til å kunne definere det som et spesialisert felt (jf. Gjerpe 2008, 57). Det er i tillegg hovedsakelig datert til bronsealder (1210–530 f.Kr.), men én grop er datert til 250–430 e.Kr. og én til 610–680 e.Kr. (Skullerud og Martens 2009).



Figur 9.2. Kokegropfeltet på Lunde. En sjakt ble åpnet over de undersøkte kokegropser. Foto mot NØ, Marie Ødegaard 2010.



Figur 9.3. Dateringene fra kokegropfeltet på Lunde, kalibrert ox.cal. Illustrasjon: Steinar Solheim.

Matlaging og samlinger av større forsamlinger krevde dessuten tilgang til vann. En naturlig kilde ble også påvist omtrent 300 m nord for feltet.

Dateringene tyder på at stedet ble brukt gjentakende av mange mennesker gjennom flere århundrer, og det store antallet groper indikerer at de har kommet fra et større omland. Eksperimenter har vist at med en rund kokegrop med en diameter på 1 m og en dybde på 0,5 m, kan en tilberede mat til minst 30 personer. Dersom kokegropene blir dekket til etter bruk, kan de benyttes flere ganger og over flere dager (Pilø 2005, 292 n. 526). Dersom en regner med 1000 kokegroper på feltet og alle var i bruk samtidig, ville de kunne ha blitt brukt til å mette opp til 30 000 personer. Mange av kokegropene på Lunde har dertil større diameter og dybde. Andre forskere har også beregnet at en kokegrop kunne romme kjøtt til å dekke matbehovet til 50 personer (Skre 2007, 403). Teoretisk kunne gro-pene da tjent til å mette 50 000 personer. Så høye anslag er likevel lite sannsynlige, siden det ville kreve at alle gropene var i bruk samtidig og særdeles omfattende aktivitet.

Ifølge Olavsteksten i Eldre Gulatingslov (G 3), går det fram at 400 utsendinger møtte på Gulatinget. Dersom en ser for seg at et tilsvarende antall var til stede ved kokegropfeltet én gang i året, og at en kokegrop kunne brukes til å dekke matbehovet til 30 personer, ville det anslagsvis ha vært behov for 13 kokegroper. Frostatingsloven påbyr at en skulle møte fastende til tings når sola er i øst og være på tinget til nons, dvs. kl. 15, og med forbud mot å spise og drikke på tinget (F I, 3). Dersom dette var gyldig ville det trolig ikke bli kokt mer enn ett eller to måltider i kokegropene per dag. Dette gjaldt imidlertid en ordning knyttet til kristendommen, og betydelig senere enn dateringene fra Lunde. Tingsamlinger kunne trolig også vare i noen dager opp til et par uker. Dette fremkommer indirekte i Gulatingsloven om frigivning av en mannlig trell på tinget, som skulle frigis «fyrste sundagen» (G 4), som synes å forutsette at tinget kunne strekke seg over mer enn én uke. I Landsloven (L III,1) heter det at tinget (lagtinget) skal vare så lenge lagmannen ønsker og finner det tjenlig av hensyn til sakene, og at lagrettmennene samtykker. Tingtiden har altså vært tilpasset saksmengden. Av yngre tingbøker fremgår det at lokalting normalt varte bare én dag, unntaksvis to (Iversen 2015c). Ting som strakte seg over flere dager og uker er kjent fra andre tidlige større

ting, som de irske *óenach* mellom 500- til 900-tallet, og det senere island-ske alltinget i middelalderen som kan ha modell fra Vest-Norge (Staf 1935, 225; Binchy 1958, 115, 122; Jóhannesson 1974, 44–45).

Teoretisk kan de om lag 1000 kokegroper ha utgjort en brukstid på 77 år, dersom de bare ble brukt én gang til ett måltid og en antar at de betjente så mange som 400 personer. På Lunde gjelder imidlertid en brukstid på ca. 700, kan hende opp mot nærmere 1000 år. Hvor mange groper som var i bruk samtidig og hvor mange folk som møtte, er vanskelig å avgjøre. Når det gjelder gjenbruk, er det bare de siste faser som arkeologene har kunnet dokumentere. Flere av kokegropene var imidlertid så grunne at de ikke ser ut til å ha vært gjenbrukt. Det er dermed vanskelig å komme noe vesentlig nærmere antall personer som kan ha vært samlet på Lunde ut fra kokegropene, annet enn at det ut fra et grovt anslag kan dreie seg om flere hundre mennesker og at gjenbruk av kokegropene var vanlig.

Stedet Tjølling ved Tjølling kirke, om lag 1 km nordøst for Lunde, er interessant sett i lys av det tidligere kokegropfeltet, fordi det har blitt tolket som et gammelt tingsted. Navnet, som er avledet av *Þjóðalyng* på gammelnorsk, er belagt i middelalderseke diplomer. Førsteleddet kommer av *þjóð* f. folk, sammensatt med markslagsbetegnelsen *lyng* n. (NG VI, 287–289). Prefikset *Þjóð* er omdiskutert og er forklart som enten flokk, skare eller gruppe av mennesker (Fritzner III, 1024–1025), men kan forstås både som genitiv entall *Þjóðar* og som flertall *Þjóð*. Fritzner tolker ordet som gen. entall *Þjóðar*, med samme betydning som i ordene *þjóðgata*, *þjóðleið*, *þjóðvegr*, allfarvei, og i sammensetningen *þjóðarmál* og *þjóðstefna* i betydningen allminnelig ting, bygde- eller herredsting. Han tolker derfor navnet som «Lynghede, brukt som tingsted for det alminnelige lokalting (herredsting) (Fritzner III, 31–32; NG VI, 287–289 m/ref.). Gustav Storm støtter denne forklaringen, men mener det refererer til *Þjóða* i betydningen regionalt tingsted (Storm 1901, 227). Det foreligger dessuten belegg for et regionalt tingmøte for Brunla len på Tjølling så sent som i 1557 (DN I, 1118; jf. kap. 5.4.1). Dette taler for at Tjølling var tingsted for folk fra et større område ut fra navneformen, og tolket slik lenge før de fysiske sporene etter en samlingsplass var kjent.

Tjølling kan ha en interessant parallell i tingmøtet ved den middelalderske byen Linköping i Sverige, omtalt som *Lionga ting*, og nevnt i Östgötalagen som et regionalt tingsted for Östergötaland. Også der betyr navnet «tinget på lyngheden» (Brink 2007, 63). Tjøllingnavnets alder er omdiskutert. Storm daterer det til eldre jernalder (1901, 227; jf. NG VI, 289). Tatt i betraktning det vikingtidsmiljøet navnet inngår i, mener Brink at navnet neppe går så langt tilbake i tid, men heller skal skrive seg fra yngre jernalder (Brink 2007, 63). Kokegropfeltet ser ut til å gå ut av bruk på begynnelsen av 600-tallet e.Kr. Kobler en navnet til feltet, ser det likevel ut til at Tjølling-området opprettholdes som tingsted for et større omland også senere, men uten at en kan påvise direkte kontinuitet.

Ved Tjølling kirke kjennes også navnet Vollen, av *vóllr*, som navn på en flat slette. Navnet kan kanskje referere til en tidligere lyngslette og navnet Tjølling. Siden navnet er rekonstruert og det ikke kjennes noen gamle navneformer, er dette likevel usikkert. Navneleddet *voll* er vanlig på tingsteder, og også kirkesteder, som i kirkevoll. Navnet kan ha vært særlig knyttet til felles møtesteder (Brink 2007, 63). Navnet Lunde, hvor kokegropfeltet er lokalisert, kan bety «hellig lund» (Sandnes og Stemshaug 1976, 209). Det gir også interessante perspektiver på kokegropfeltets funksjon.

Nærområdet til kokegropfeltet er interessant i sammenheng med mulige tingfunksjoner og som et tidlig rettsområde. Området rundt Lunde har tidligere vært undersøkt i forbindelse med utgravningene på Kaupang (Blindheim 1969; Blindheim og Tollnes 1972; Blindheim *et al* 1981, 1995; Skre 2007), forut for kunnskapen om kokegropfeltet. Rundt Kaupang med sin tidlige urbane struktur fra rundt år 800, ble flere store gravfelt anlagt fra den tiden og fram til 950 (Skre 2007, 223, 440–445; Stylegar 2007, 78ff.). Her lå trolig sentralplassen *Skiringsdal* i eldre jernalder, med integrerte kultiske, juridiske og sosiale funksjoner. Spor av en hall fra vikingtiden på nabogården Huseby er blitt knyttet til *huseby*-gårdens funksjoner som en kongelig administrativ gård (Skre 2007, 246). Middelalderkirken Tjølling fra første halvdel av 1100-tallet er også spesiell. Med et areal på 394 m² var den Østlandets nest største basilika i tidlig middelalder etter Aker. Den er også den største kirken

i Vestfold utenfor Tønsberg by, hele 60 % større enn de øvrige steinkirkene i Vestfold, som ikke er større enn 240 m² (Brendalmo 2003; Skre 2007, 391–392; jf. kap. 5.4.1).

Skre argumenterer for at kirkens sogn og bosetning ikke tilsvare kirkens areal og forklarer det med at den var en fylkeskirke (Skre 2007, 391ff.). Dersom en ser på det før nevnte tillegget *antiquus taxus* i Rødeboken, kommer det klart fram at Tjølling har tiendeinntekter fra den lille Istre kirke. Biskopen har også to netters visitasrett (RB 569). Tillegget viser også at de øvrige kirker i Numedal, Berg, Tanum og Kjose var egne sognekirker, mens Kodal trolig var anneks under Sandehrerred, mens Tjøme lå under Nøtterøy kirke. Sandehrerred og Tjølling har begge relativt høye tiendeinntekter, 16 mark kaup (RB 568f.), mens de øvrige kirker har betraktelig mindre, henholdsvis mellom 3 og 8 mark kaup tiende. Hedrum, Kvelde og Hvarnes i det senere Hedrum prestegjeld er derimot ikke nevnt. Det virker som at tillegget er mangelfullt for deler av Vestfold og også Telemark, og en kan ikke ta dette til inntekt for at de hørte under Tjølling. Bosetningen i Numedal skipreide var størst i de søndre områder. At Tjølling hadde stor befolkning understrekes av gårdenes hyppige bruksdelinger i «østre», «vestre» etc. (Ødegaard 2010, figur 6). Kirken har dermed inntekter av Istre sogn og en større bosetning, som forklarer dens høye *antiquus taxus* og hvorfor kirken er så stor. Jeg tolker oppføringene i RB slik at Tjølling var herredskirke. Tjølling er også den eneste kirken i Numedal skipreide der det er sammenfall i materialet mellom lokalting og kirke, hva jeg tolker som en form for herredsting (jf. kap. 8.2.4). Det forklarer likevel ikke hvorfor Numedal skipreide er en så mye større skipreide enn de øvrige i Borgartingslagen. Kanskje kan det ha noe å gjøre med en tradisjon koblet til tingstedet på Tjølling – som et ting for hele skipreiden og senere Brunla len? Eid kirke ved tingstedet for Eidsivatinget er også tolket som en hovedkirke med inntekter fra et større omland og med tingfunksjoner (Skre 1998, 78–89). Det gir bakgrunn for å tolke kirken på Tjølling som reist på et eldre tingsted (Skre 2007, 396). At kirker var nært knyttet til lagtingstedene er også kjent fra Gulatings- og Frostatingsloven (F I, 3; Hagland og Sandnes 1994, xxvi) og som nevnt også fylkeskirkene og sysseltingene i Borgartingslagen. I Sverige kjennes også kirker bygd på

tingsteder felles for et distrikt (Brink 1990a, 173–175). En tradisjon koblet til et større tingsted kan ha ledet til byggingen av den store kirken og forklare hvorfor Numedal ble en så stor skipreide. Det er imidlertid lite sammenfall mellom herredskirkeområdene indikert av *antiquus taxus* og den senere skipreiden her, og tyder på at inndelingene hadde ulike funksjoner eller endringer i grenseløp uten at det er mulig å spore prosessen nærmere.

Den korte avstanden på under 1 km mellom kokegropfeltet på Lunde og det senere kjente tingstedet på Tjølling, gjør det nærliggende å se en kobling mellom dem. Mens kokegropfeltet synes å gå ut av bruk rundt år 600, kan stedsnavnet Tjølling i betydningen tingsted skrive seg fra vikingtid om ikke før. Tolkningen av Lunde som et aktivitetsområde koblet til et ting må vurderes mot kokegropfeltet på lokaliteten Bommestad, i underkant av 4 km nord for Lunde. Det er interessant for å se om det har fellestrekk og om det tegner seg et felles mønster. Det kan eventuelt gi et videre perspektiv enn feltene sett alene.

Bommestad i Vestfold

På Bommestad, gnr. 2030, i Larvik kommune i Vestfold, ble det i 2006 i regi av KHM foretatt en undersøkelse av et stort kokegropfelt på en terrasseflate rett øst for Lågen (Samdal og Bukkemoen 2008). Feltet ligger i dag 10 m over havet, noe som betyr at feltet ville ha ligget i strandkanten i eldre jernalder (Samdal og Bukkemoen 2008, 247). Totalt ble 3,6 dekar avdekket med funn av 485 kokegroper og 64 ildsteder. Av disse ble 17 kokegroper og tre ildsteder C14-datert og viste en brukstid fra førromersk jernalder til romertid (BC 180–430 AD⁶⁵), med en hovedbruksfase i eldre romertid (AD 0–200), som avtar utover i yngre romertid. Gropene må ha vært synlige i overflaten, idet nye groper ble tilpasset de eldre, som på Lunde. Dette ble tolket som uttrykk for en intensiv brukstid over noen hundre år (Samdal og Bukkemoen 2008, 262).

Bommestad har ligget sentralt til med god kommunikasjon i møtepunktet mellom land- og sjøruter (Gjerpe 2008, 56; figur 9.1). Det var et

65 Lokaliteten har gitt én datering til BC 1210–930, men konteksten er usikker, ettersom den er fra kanten av feltet og er delt av en moderne grøft (Samdal og Bukkemoen 2008, 254, 259 tabell 8.2).

kjent overfartssted over Lågen her, ved Holgropa, som kan gå tilbake til eldre jernalder (Gansum 2002, 96ff.). Flere fornminner, som hulveier og gravfelt, er lokalisert i nærområdet (f.eks. ID 50230, ID 91169; Rønne 2008; Samdal og Pettersson 2008). Gårdsbosetningen på Bommestad ligger på en forhøyning 300 m nordøst for kokegropfeltet (Samdal og Bukkemoen 2008, 247). Navnet Bommestad er skrevet *Bundingsstadum* i dativform i RB fra slutten av 1300-tallet, og er rekonstruert og tolket som *Bundingsstaðir* og *Bóndþingstaðir*, «bondetingsted» (NG VI, 342). Tolkningen som «bondetingsted» er basert på at førsteleddet kan være genetivform av *bonda þing* som omtales i Borgartingsloven (B 14, 5⁶⁶; NgL I, 371). Også gammelsvensk inneholder sammensetningen *bonde-thing* (NG VI, 342). At gården Tinghaugen, gnr. 31, ligger nær har også gitt støtte til forklaringen *Bundingsstaðir*. Bondetinget, som nevnes i Borgartingsloven, er et ting spesielt sammenkalt etter stevning med tre netters frist, dersom biskopens årmann har tatt treller for arbeid på helligdager. Det var likevel trolig knyttet til et fast tingsted, der alle bønder skulle møte (B 14,5).

Den presise betydningen av prefikset bonde eller *bóndi* i navnet er også til en viss grad omdiskutert (Bjørkvik, KLNII, 87–95; Skrubbeltrang, KLNII, 84–87; Adolfsen 2000, 18–26; Iversen 2007, 4–7). Etymologisk betyr *bóndi* m. bofast person med egen husholdning (*bú*) og er blant de frie bønder og enhver som var rangert over den vanlige bonde (Fritzner I, 167f.). Både Frostatings- og Gulatingsloven refererer til en viss gruppe bofaste bønder (Bjørkvik, KLNII, 90; Iversen 2007, 4–7), mens bonde i sagaene kan betegne en høvding (Adolfsen 2000, 20). Endelsen *-staðir* er særlig knyttet til gårder fra vikingtiden, men kan også gå tilbake til eldre jernalder. Magnus Olsen peker på at de navn som ikke har personnavn som førsteledd, kan indikere eldre og sentrale gårder, slik også andre forskere har gjort (Sandnes 1976, 294–295 m/ref.). Navnet kan ut fra dette være fra eldre jernalder eller senest yngre jernalder, og ha oppstått i forbindelse med samlinger på gården. Navnet kan indikere kontinuitet i bruk av området som samlings- og tingsted.

66 Versjon 1, etter NKS 1642 4° og Versjon 2, etter Holm 28 4°. Versjon 1 etter AM 78 4° har «stefna þing bonda» (alle versjoner er trykt i Halvorsen og Rindal 2008).

Lystad i Vestfold

Ytterligere to nærliggende kokegropfelt med en avstand på bare ca. 50–100 m ble undersøkt i 2000 og 2006 på Lystad, gnr. 138, i Sandar i Numedal skipreide i Vestfold (figur 9.1) (ID 91446; C55763; ID 91407). I alt ble 106 groper undersøkt, hvorav 12 C14-datert. Dateringene fra de to lokalitetene sammenfaller, datert til 50 f.Kr. til 445 e.Kr. De er derfor tolket som del av et større, sammenhengende kokegropfelt (Helliksen 2009). Lystadfeltet ligger sør for Sandefjord, omtrent 800 m øst for fjorden, på en flate i et lavt nord-sør-orientert høydedrag. Det er ingen forhistoriske gravminner registrert i umiddelbar nærhet, men en mulig steinsetning drøye 150 m sør for feltet og en gravrøys ligger helt sør av gårdsvaldet.

Gårdsnavnet Lystad er tolket som et *-staðir*-navn, *Lýsustaðir*, der prefikset *ljós*, lys, kan komme av elvenavnet *Lýsa*, den lyse eller den lysende (NG VI, 277; jf. II, 98). Her renner riktignok bare en bekk, og det er usikkert om denne har hatt dette navnet. Sisteledet *-staðir*, som særlig er knyttet til vikingtid, men kan som nevnt ha oppstått tidligere, slik som Bommestad. Det er ikke annet kildemateriale som indikerer at det har vært samlinger på gården etter at kokegropfeltet gikk ut av bruk. Slik skiller dette feltet seg fra Lunde og Bommestad. Spørsmålet er om Lystad var et kokegropfelt i bruk av folk fra et mindre omland og med funksjoner som opphørte eller ble flyttet.

Faret i Telemark

Det siste av de store kokegropfeltene i undersøkelsesområdet er fra Faret ved Skien, og ble undersøkt i regi av KHM i 2001 og 2004 (figur 9.1). Faret var et viktig overfartssted til Skien. Kokegropfeltet omfattet 30 kokegroper innen et 350 m² stort område, men feltet ble ikke fullstendig avgrenset (Reitan 2005). Gropene hadde gjennomgående en omkrets på 1,5 m, og heller ikke her overlappet de med andre groper. Åtte kokegroper ble datert, hovedsakelig fra romertid, 35 f.Kr. til 380 e.Kr. (Reitan 2005, 181). I tillegg ble et stort antall kokegroper registrert på et jorde i nordøst og langs med Galgeholmen (Nævdal 1999). Dette er tolket å tilhøre samme felt og er anslått til å omfatte minst 150–200 kokegroper (Reitan pers. med.).

Her er at det også påvist et førkristent gravfelt fra yngre jernalder. Funn indikerer videre at det har foregått finsmiing av bronse og bearbeiding av jern på stedet. Andre funn tyder på handel med bryneemner (Reitan 2006, 255), som var en stor eksportartikkel fra Telemark i vikingtid og middelalder (Myrvoll 1986; Resi 1987). Spor av en tidligkristen gravplass med en tidlig stolpekirke ble også påvist. Kirken er direkte C14-datert til den eldste kristne tiden, 1010–1040 e.Kr. (T-17208). Den er dermed en av de eldste sikkert daterte kirkene i Norge. En eller to senere faser av et kirkebygg ble også identifisert, hvor den siste kan være fra 1100-tallet (Reitan 2010, 109). Det er også spor av et rettersted fra senmiddelalderen her (Reitan 2005; se kap. 9.1.7).

Det er ikke funnet spor etter bebyggelse som kan knyttes til disse strukturene, men de arkeologiske funnene på Faret indikerer likevel en nærliggende gård med sentrale funksjoner i vikingtid og tidlig middelalder. Kirkestedet viser også kontinuitet inn i senmiddelalderen. Det kan dreie seg om den tapte Hakasteins kirke, som skal ha ligget under Gimsøy kloster (DN I 341, 1354). Et diplom som omhandler en drapssak i Melum sogn, viser at den kongelige ombudsmannen mottok vitneutsagn ved Hakastein kirke. Det kan tyde på at kirkestedet har hatt en rettslig funksjon. Når kirken ikke er nevnt i senere dokumenter, kan det tyde på at den ble nedlagt ved svartedauden, noe som ville passe med de senere funnene på stedet (Reitan 2006, 268). Mens kokegropfeltet tilsynelatende gikk ut av bruk alt ved slutten av romertid, vitner senere strukturer om at området fortsatt hadde sentrale funksjoner i yngre jernalder og inn i middelalderen.

Kan kokegropfelt være tidlige tingsteder?

Disse kokegropfeltene viser, som nevnt, fellestrekk med kokegropfelt over større områder i Sør-Skandinavia og Nord-Europa, men feltene i Norge er mindre strukturert og generelt noe yngre, slik tilfellet også er i Borgartinglagen. De er i liten grad blitt undersøkt i relasjon til senere administrative og rettslige strukturer i sine respektive områder. Jeg vil derfor se nærmere på og undersøke hvordan kokegropfeltene forholder seg til middelalderske tingsteder, administrative inndelinger og landskap, topografisk, kommunikasjonsmessig, og i forhold til ressurser og eventuelle

kultplasser. Lunde og Bommestad skiller seg fra de to feltene på Lystad og Faret i størrelse og antall. Både Faret og Lunde ligger på og nær en senere sentralgård/sentralområde med viktige funksjoner knyttet til produksjon og handel.

Lokalisering og topografi har vært sentrale elementer i diskusjonen rundt kokegropfeltenes mulige funksjoner. Særlig har fremtredende lokalisering og nærhet til vann vært sett på som et viktig fellestrekk, samt at feltene ikke er knyttet til nærliggende bosetning (Heidelk-Schacht 1989, 229; Henriksen 1999; Martens 2005, 42–43). Samlingssteder generelt ligger ofte nær viktige ressursoner, som beiteområder. Det har derfor vært argumentert for at et viktig trekk ved samlings- og tingsteder er at de knytter an til avtaler om fellesrettigheter til kommunale ressurser. Diskusjoner knyttet til fordeling av områder eller ressurser kan ha inngått som et viktig moment på stedene. Hvorvidt folk har kommet til fots, med hest eller båt er avhengig av hvor de er lokalisert, men at en har slaktet husdyr på stedet vitner om at folk må ha brakt med seg mat, sannsynligvis levende dyr og som trengte en innhegning. Drikkevann i nærheten må også ha inngått som et viktig moment ved lokalisering, som diskutert over for Lunde.

Kokegropfeltene, og de samtidige tunanleggene som også anses som tidligere samlingsplasser, ligger ofte på nøytrale og/eller liminale steder i landskapet (jf. Storli 2006; Sanmark 2017) – kan hende for å tilsløre at mange av samlingene nok var istandsatt av det øvre sjikt av befolkningen. Samtidig kan samlinger som kommunale steder ha vært kollektivt drevet (Jones 2007, 45f, 50f. ref i Sanmark 2017, 117). Stedene var viktige møtepunkter nettopp mellom folket og storbønder, senere kongen og kirkelige representanter. Dette gjelder også feltene fra undersøkelsesområdet, og de faller dermed inn i et felles internasjonalt mønster. I en tid da religiøse, politiske, militære og rettslige handlinger trolig var tett integrert, i form av ritualer (Henriksen 2005, 97–98; Sundqvist 2007, 41–43), bidro det til å skape samhørighet og gruppefelleskap. Løsninger på konflikter, alliansebygging og andre relasjoner og aktiviteter ble også styrket ved å dele mat og drikke (Gjerpe 2001; Rødsrud 2012, 179–182). Stedene ble antakelig ansett for å ha hatt en viktig betydning for forfedrene. Dette kan, sammen med ulike riter, ha styrket stedenes betydning og skapt en varig

følelse av minne, sted og identitet som bandt folk til det omkringliggende landskapet (Semple *et al.* 2020, 269f.).

Kokegropfeltene er ut fra dette tolket som spor av store, gjentakende samlinger, hvor politiske og rettslige handlinger sannsynligvis inngikk som viktige komponenter. I Nord-Europa er faste lovområder kildebelagt langt tidligere enn skriftkilder vitner om her nord, alt rundt 500 e. Kr, noe eksempelvis frankiske lover er eksempler på (*Forum Iudicum* c. 471; *Codex Euricianus* 471–476; *Lex Burgundionum* c. 513, *Lex Salica* c. 507–511). Det er mulig at kokegropfelt kan ha vært viktige møtesteder for folk fra større omland, hvor kollektive identiteter, felles normer og regler ble overført gjennom generasjoner.

Til tross for at enkelte felt er belagt inn i yngre jernalder (Bukkemoen 2011; Derrick 2012; Bukkemoen 2017; Ødegaard og Iversen 2017), gikk de store kokegropfeltene langt på vei ut av bruk ved slutten av romertid og før 600 e.Kr. I den etterfølgende perioden ses flere store kulturelle, økologiske og økonomiske endringer i Nord- og Sentral-Europa (Pedersen og Widgren 1998, 309ff.; Myhre 2002, 172ff.; Gräslund og Price 2012). I Norge reflekteres en del av endringene ved overgangen til yngre jernalder i bosetningsmønsteret, ved nedlegging av en rekke gårder i og reduksjon i gravfunn (Myhre 2002, 170ff.).

Disse endringene er blitt tolket som uttrykk for en maktkonsentrasjon av ledende slekter i sentrale jordbruksbygder, som resulterte i etablering og konsentrasjon i form av storgårder med jordegods av ulik størrelse (Pedersen og Widgren 1998, 312–318; Myhre 2002, 161ff., 170; Gräslund 2007, 114). Det kan igjen ha ført til at rituelle aktiviteter ble flyttet nærmere bosetninger og sentralsteder (Henriksen 2005, 99). Det har også vært foreslått at ved opphøringen av kokegropfeltene ble de juridiske og militære funksjonene splittet og knyttet til ulike lokaliteter i landskapet (Iversen 2015a). Når kokegropfeltene ikke lenger opprettholdes, kan det ha skyldtes endrede maktforhold. Det kan ha gjort tidligere møteplasser overflødige, der behovene ble dekket andre steder, men kan hende på nærliggende lokaliteter – som en form for områdekontinuitet til forskjell fra direkte stedskontinuitet.

For å belyse dette spørsmålet nærmere vil jeg undersøke stedenes lokalisering i det yngre administrative landskapet. Faret lå i det tidlig

middelalderske fylket Grenland i Ulefoss skipreide på grensen til Gjerpen skipreide (figur 9.1). Ingen fjerding er kjent her fra middelalderen. I Ulefoss var det ni kirker og dermed muligens ni sogn. I tidlig nytid hadde området tre herreder, Drangedal (minus Tørdal), Holla og Solum (Klettum 2001, 70, 74). Gjerpen skipreide hadde syv kirker og ett kloster i middelalderen, og besto av tre yngre herreder, Eidanger, Gjerpen og Siljan. Når det gjelder kokegropfeltet, som gikk av bruk rundt 400 e.Kr., kan dets samlingsfunksjoner ha blitt flyttet fra Faret til bosetningen eller sentralgården, som riktignok ikke er arkeologisk påvist. Det er så et sprang i tid på over 400 hundre år før lokaliteten er påvist brukt som gravplass i vikingtid og senere som kirkested i tidlig middelalder. Funnene vitner likevel om områdets sentralitet. Om den registrerte kirken er Hakastein kirke, kan diplomene fra 1341 være tegn på at det ble holdt tingmøter der.

I Ulefoss skipreide er det registrert to mulige tingsteder forut for 1591 (figur 9.1), men langt fra kokegropfeltet på Faret. Det er derimot kort avstand til middelalderbyen Skien og Gjerpen/Bratsberg-området, men beliggende i Gjerpen skipreide. Der er det registrert to *sikre* og to *mulige* tingsteder (figur 9.1). Det nærmeste tingstedet er på den nå forsvunne gården Haugen innen Skiens middelaldergrenser, men den var trolig ikke lokalting (DN XIV, 7/1346; XXI, 284/1420). Gjerpen, gnr. 59 og 60, med en middelalderkirke som har gitt navn til skipreiden, kan indikere viktige rettslige funksjoner da skipreiden ble navngitt. På Gjerpen lille bodde også lagmannen i senmiddelalderen. Diplomene betegner likevel ikke stedet som *sikkert* tingsted (DN I, 405/1370; XXI, 402/1441; XXI, 812/1535). De viser imidlertid at Gjerpen var en viktig kirke, noe som understrekes ved at presten som regel også var prost i Gjerpen prosti (Løvenskiold 1999 [1917], 12).

Om Bratsberg, gnr. 63, i Eidanger sogn var et fast tingsted, er usikkert. Gården var sentral i området, kjent gjennom sagaene som stormannssete i tidlig middelalder, og er også senere sentral i amtsorganisasjonen (SNL 2014). Her ble det utstedt diplomer (DN II, 217/1336; I, 1033/1512; III, 1065/1515), men det er likevel usikkert om det var et vanlig lokalting. På andre siden av Skien, på gården Mæla, gnr. 4 og 6, også i Eidanger sogn, ble det utstedt en rekke diplomer mellom 1337 og 1460 (DN I, 245/1337; XI, 71/1384; XI, 72/1385; XIII, 78/1416; V, 577/1426; I, 831/1454; I, 848/1459; I,

850/1460; III, 905/1474). Siden gården lå utenfor byen og dens jurisdiksjon i middelalderen (Hanssen 1901), må det dreie seg om et ruralt ting. Sakene gjaldt ulike alvorlige forhold og hvor minst én øvrighetsrepresentant var til stede. Det fremstår derfor som skipreidetinget i Gjerpen skipreide. Sysselmannen skal også ha holdt til her rundt 1350 (Løvenskiold 1999 [1917], 10).

Mælas avstand til Faret er omtrent 2 km. I motsetning til Lunde og Bommestad er det ingen navn som knytter Faret til senere tingfunksjoner. Det er derfor vanskelig å se kokegropfeltet i sammenheng med de senere middelalderske tingstedene, som først er belagt fra begynnelsen av 1300-tallet. Når Faret ligger på grensen mellom to senere skipreider, kan det imidlertid indikere fellesfunksjoner for skipreidene. Folk fra Grenland synes omtalt av Jordanes alt i 551 e.Kr. (jf. kap. 5.1 og 9.3), og en må anta at et slikt territorielt landskap ville hatt et felles samlingssted. Fra kysten har en kunnet ta seg sjøveiene opp til Klosterøyene utenfor Skien og også ned dit fra vassdragene i øvre Grenland og Telemark. Her lå Faret sentralt. Det er likevel vanskelig å komme noe nærmere spørsmålet om Farets mulige samlingsfunksjoner og nærområdet knyttet til senere ting.

Tre av kokegropfeltene, Lystad, Bommestad og Lunde, lå innenfor Numedal skipreide i Vestfold i middelalderen. En fjerdingsinndeling er som nevnt ukjent, med unntak av den mulig mindre fjerdingen Istre (jf. kap. 6.2 og appendiks 3). Her var det hele ti sogn i tidlig middelalder⁶⁷ og fem herreder på 1800-tallet.⁶⁸ Numedal utgjorde dermed en stor enhet sammenlignet med andre skipreider i Vestfold og andre deler av Borgartingslagen (Bull 1918a, 271–273). I areal tilsvarte Numedal skipreide halve Vestfold, tilsvarende Vestfolds søndre syssel og det senere Brunla len. I dette landskapet ligger Lunde i Tjølling sogn sør i Numedal, mens Lystad og Bommestad hører til i henholdsvis Sandar og Hedrum sogn.

Lystad ligger omtrent 1 km fra et *mulig* middelaldersk tingsted. Kokegropfeltet på Lystad gikk trolig ut av bruk alt rundt 450 e.Kr. og hadde

67 Berg, Tanum, Kvelde, Hedrum, Kjose, Hvarnes, Istre, Tjølling, Sandar and Tjøme, i tillegg til at mesteparten av Kodal sogn i Andebu skipreide hørte med.

68 Hedrum, Sandar, Brunlanes, Tjøme and Tjølling. Her refererer jeg til herredene som er kjent fra 1800-tallet, men som kan være langt eldre og basert på eldre administrative områder (jf. Rynning 1914, 1–17).

som vist langt færre kokegroper enn de andre lokalitetene. Stedet lå mer usentralt til med dårligere kommunikasjonsforhold. Det er heller ingen sikre indikasjoner på senere samlinger her. Lystad bør derfor tolkes i en lokal kontekst, som et mulig lokalt samlingssted for et mindre område.

Lunde og Bommestad skiller seg ut ved at det kan ha vært periodiske samlinger der i stor skala gjennom århundrer, trolig for et større omland. Stedsnavnene Tjølling og Bommestad kan teoretisk strekke seg tilbake til eldre jernalder eller senest vikingtid. Kokegropfeltene gikk ut av bruk henholdsvis omkring 600 og 400 e.Kr. Det kan da, særlig for Bommestads del, ha vært et brudd i bruken som samlingssted på noen hundre år. Arkeologiske funn i området rundt Lunde kan vitne om en regional elite som kan ha hatt herredømme over store deler av det omkringliggende landskapet gjennom størsteparten av jernalderen opp til Kaupang ble forlatt på 900-tallet.

Den store kirken på Tjølling kan ha vært en herredskirke og et herredstingsted, og belyser også områdets fortsatte betydning som samlingssted i middelalderen. Bare ett tingmøte er sikkert dokumentert, men som indikerer et regionalt møtested for hele Brunla len. Det har vært argumentert for at Tjølling kirke hadde funksjoner som fylkeskirke for søndre Vestfold og ikke den på Hedrum (Skre 2007, 394). Dette medfører, som før nevnt, neppe riktighet (jf. over og kap. 5.4.1). Hedrum ligger sentralt i sysselen, og gravmaterialet og kirkens portaler vitner om utstrakte internasjonale kontakter og aristokratisk tilknytning i samtiden (Lidén 1981, 167; Brun 2010, 168). Riktignok finnes det ikke belegg for regionale tingsamlinger her, men som tidligere vist, er det få brev bevart fra sysseltingene (jf. kap. 5.4.1). Mot slutten av høymiddelalderen var det heller ikke lenger behov for fylkeskirkene i den nye kirkeorganisasjonen (Helle 2001, 77–81; Brendalsmo og Eriksson 2015, 118), og termen gikk ut av bruk. Det er likevel tenkelig at Tjølling-området kan ha beholdt eller overtatt funksjonene som regionalt tingsted. Bosetningen var antakelig konsentrert i skipreidens søndre del, og det er ingen tvil om *Skiringssal*- og Tjølling-områdets sentrale betydning, og som trolig også omfattet større samlinger. Kirken på Hedrum opprettholdt derimot funksjoner i lokalområdet, der nabogården Bakke var rett tingsted på 1300- og 1400-tallet (DN I, 397/1367; II, 739/1440; II, 770/1446).

I Tjølling er det kjent ytterligere to middelalderske tingsteder. Et «rett tingsted» er lokalisert på gården Løve, gnr. 2044–2046, på 1300- og 1400-tallet, omtrent 1,8 km øst for Lunde (DN I, 406/1370; III, 649/1419; XI 89/1397; XI, 81/1391). Et underbruk har navnet Tingvoll (MA 1950). Som før nevnt, er *-voll* ofte brukt i stedsnavn på tingsteder, men navnet er i dette tilfellet ikke belagt før i 1950-matrikkelen. Siden stedet ligger nær Tjølling, kan det kanskje indikere at det ble flyttet hit da Kaupang og *Skiringssal* gikk ut av bruk på 900-tallet. Dette synes imidlertid lite sannsynlig, ettersom stedsnavnet Tjølling og Tingvoll begge kan vise til mulige vikingtidstingsteder (Sandnes 1976, 31; Brink 2007, 63). Stedene kan ha vært tingsteder med ulike funksjoner og nivå. Ettersom det ble foreslått at Lunde med Tjølling kan ha vært et høyere nivå ting, kan Løve ha vært et lokalt tingsted (jf. Ødegaard 2019a).

Bommestad og Lunde har mange likhetstrekk, selv om antall kokeproper og dateringene på Lunde tyder på at området ble brukt over en lengre periode og kan ha samlet flere folk fra et større område. Stedene ligger ikke i samme sogn, og Lunde har både en middelalderkirke og senere tingsted i umiddelbar nærhet. Dersom Bommestads førsteledd *bóndi* refererer til personer av høy rang (Munch 1853a, 304; Sandvik 1955, 45; Adolfsen 2000, 20–26), kan navnet kanskje indikere at stedet var et møtested for de fremste representantene i bondesamfunnet. Til tross for at det det beskriver langt senere forhold, omtaler sagaene høvdinger som arrangerte religiøse samlinger til fastsatte tider av året, for «godt år og fred», og hvor tingmøter var en vesentlig del (eks. Olav den helliges saga, kap. 77). Tjølling-navnets forledd *þjóð* kan dermed kanskje ses som tegn på at dette var et tingsted for «alle», der folk kan ha kommet fra et større område. En dristig tolkning av Lunde/Tjølling med dets beliggenhet nær Skiringssal og Kaupang, er at det er et eldre lagting forut for Borg for de tre fylkene som dannet et felles lagsogn i 1223 og trolig tidligere, der det vil ha hatt en sentral lokalisering (Ødegaard 2019a). Men dette er likevel usikkert. Senere var Tjølling ting for Vestfolds søndre syssel og det senere Brunla len. Navnene Bommestad og Tjølling synes uansett å henseile på stedenes bruk som samlings- og tingsteder i yngre jernalder, antakelig for større omland – og om det ikke dreier seg om en direkte stedskontinuitet, kan det utgjøre en form for områdekontinuitet. Farets sentrale

beliggenhet i Grenland kan kanskje indikere en møtefunksjon for dette landskapet, nevnt av Jordanes i 551 e.Kr., men etter at kokegropfeltet har gått ut av bruk.

Ved å se på forekomsten av store kokegropfelt mot yngre opplysninger om tingsteder og administrative grenser, tegner det seg dermed visse koblingspunkt, uten at det kan påvises direkte kontinuitet i tid eller direkte stedskontinuitet. Stedene rommet trolig mange funksjoner, selv om det bare er matlagingsfunksjonen som kan påvises direkte. Indirekte viser omfang, gjenbruk, og strukturene til en rituell praksis av stort omfang og av lang varighet, som kan ha sammenheng med viktige fellesanliggende for folk, kan hende fra større områder, der det er nærliggende å tenke på sosiale, rettslige, militære og politiske funksjoner. Gjentatt bruk av stedene kan ha gitt folk et inntrykk av kontinuitet og bånd til fortiden, som igjen ville legitimere og sementere sosiale posisjoner. Kontinuiteten i lokalisering av enkelte av kokegropfeltene til senere tingsteder understreker hvor viktige disse stedene har vært i folks bevissthet over generasjoner, selv om vi ikke kan være sikre på at de har vært i kontinuerlig bruk.

Det militære aspektet med felles forsvar kan ha vært et vesentlig element ved kokegropfeltene. Det germanske tinget, slik det er kjent gjennom Tacitus og Cæsar, vitner om nettopp hvor viktig militære elementer og forsvarsaspektet var ved de eldre samlingene på kontinentet (jf. Green 1998, 35, 67ff.). Bygdeborgene, som delvis sammenfaller i tid med kokegropfeltene, kan også ha inngått som fellesbyggeri og fellesforetak knyttet til forsvar av bygder og landområder (se under). I alt 11 bygdeborger er registrert i Numedal skipreide (figur 9.1). På gården Tinghaugen, ca. 2,2 km i luftlinje sør for Bommestad, ligger én bygdeborg som kan ha kontrollert ferdseien opp Lågen. Ytterligere én er lokalisert der Lågen møter fjorden. Lunde ligger mellom og vest for disse bygdeborgene, anslagsvis 2,6 og 4,6 km. Ingen bygdeborger ligger i tilknytning til Lystad. I området rundt Faret er det 12 bygdeborger i en radius på 8 km, alle nær Skienselva eller i utkantsområder i overkant av bebyggelsene. Én bygdeborg ligger ca. 700 m fra Faret, på en høyde på andre siden av Skienselva og i Gjerpen skipreide. Noen direkte kobling mellom kokegropfeltene og bygdeborgene kan derimot ikke gjøres, men det er sannsynlig at slike fellestiltak

kan ha blitt initiert på møter på kokegropfeltene og det er påfallende at mange ligger langs senere kjente administrative grenser. Jeg vil nå se nærmere på spørsmålet om bygdeborgenes mulige forbindelse med tingsteder som fellesforetak og spørsmålet om alder.

9.1.2 Bygdeborger

Felles for de fleste tolkninger av bygdeborger er at de inngikk som ledd i forsvar og beskyttelse av befolkningen, enten om de bodde innen et topografisk avgrenset territorium eller som mer kulturelt definerte områder (Myhre 1987a; Stylegar 2001; Olausson 2009; Bernt 2012). De kan da ses som ledd i en gruppe eller samfunns forsvar av et område og som fellesbyggeri, enten det er initiert av en elite eller av lokalbefolkningen selv. Det er derfor nærliggende å se dem i tilknytning til lov, rett og maktutøvelse – som en tidlig form for forsvarsordning, slik den mer utviklede sjømilitære leidangen langt senere i perioden. Over halvparten av bygdeborgene er datert til yngre romertid og/eller folkevandringstid, men har også vært i bruk i førromersk jernalder og inn i vikingtid (Ystgaard 2014, 155). De er derfor blitt trukket inn i analysen, og sett i relasjon til de yngre middelalderske tingsteder og administrative grenser, men også middelalderveier og bosetning. Slik vil jeg vurdere ulike funksjoner for lokalsamfunnene knyttet til spørsmålet om mulig kontinuitet og tidsaspekt.

Bygdeborgene er sjelden eller aldri lokalisert ved tingsteder, men flere lå nær de senere kjente administrative grensene, skipreidene og fjerdingene. De fleste bygdeborger i undersøkelsesområdet ligger i utmark og utenfor antatte bosetningssentra. Der kan de ha kontrollert innfartsårer/veier til og mellom bygdene, som senere kan ha blitt skipreidenes sentra, særlig dersom de var basert på naturlige grenser mellom bygdelag. Jeg har dermed ikke kunnet finne noen klar forbindelse mellom bygdeborger og selve tingorganisasjonen. De ser i større grad til ut til å være anlagt for å kontrollere og overvåke veier og sentrale områder, slik også andre har argumentert for (Mitlid 2003; Ystgaard 2014, 205–208). I tid faller de riktignok i stor grad sammen med kokegropfeltene, men uten at jeg kan se noen nær geografisk forbindelse. Indirekte kan de ha en viss forbindelse med kokegropene som uttrykk for fellesanliggende, og flere borgers

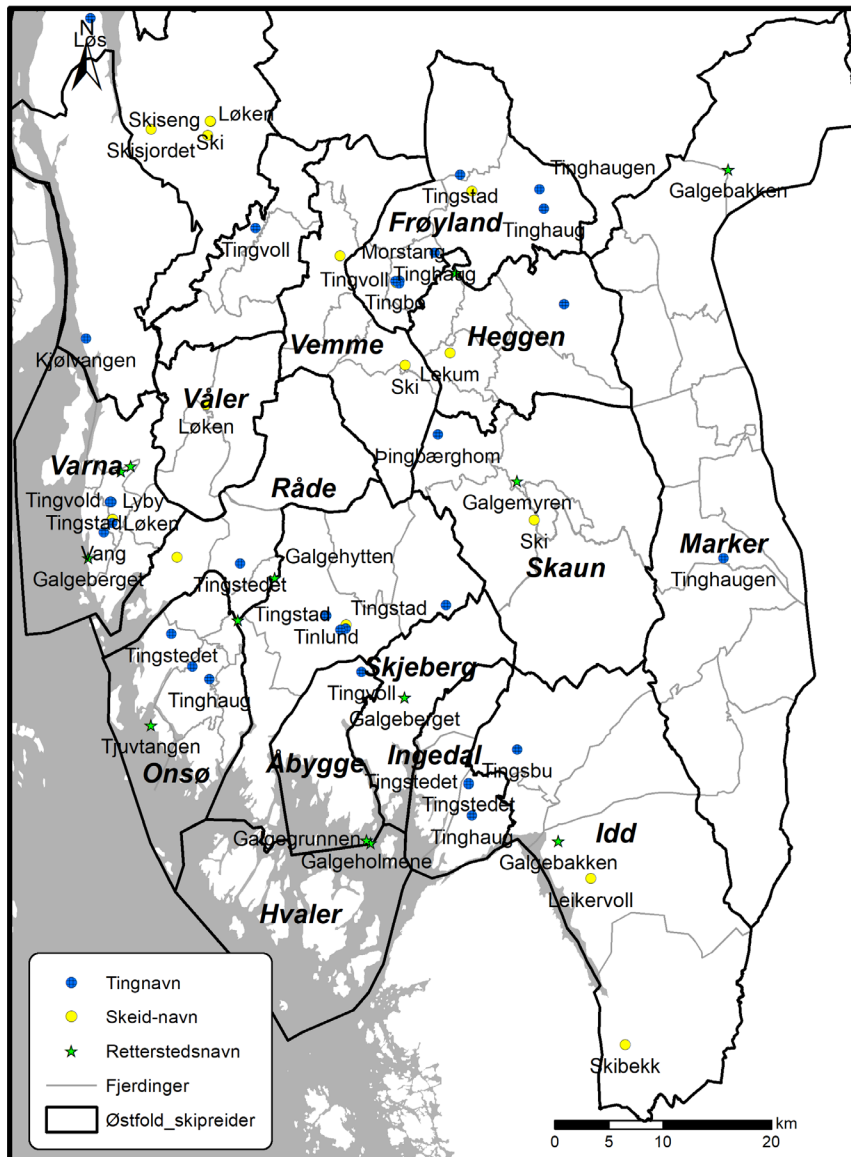
nærhet til senere administrative grenser kan vitne om at mange av disse kan bygge på eldre, topografiske grenser mellom bygder og områder. På den måten kan de, om enn indirekte, gi viktige indikasjoner om ting-systemets alder og opphav.

9.1.3 Stedsnavn

Noen få stedsnavn som kan henseile på eldre rettslige funksjoner, kan fortsatt lokaliseres i landskapet. Jeg vil derfor undersøke om navnene kan belyse alder i et mer samlende perspektiv med utgangspunkt i de ni undersøkte skipreidene i Borgarsyssel. Jeg inkluderer bare stedsnavn som kan ha relasjon til de identifiserte tingstedene, eller navn som belyser mulig samlings- eller tingsted og galgesteder. Enkeltliggende kulturnavn er ikke tatt med (figur 9.4). Jeg ønsker også å belyse spørsmålet om alder i lys av den forskningen som har behandlet forbindelsen mellom førkristne gravminner, kult, tevlinger, markeds plasser og ting.

Flere navn/navneledd, som *-haug*, *-voll*, *-lyng* og *-vi*, er som nevnt sett i sammenheng med tingsteder (Brink 2003, 66). Navn med *haug* som etterledd er ofte koblet til gravhauger, brukt sekundært som tingsteder i Skandinavia (se kap. 9.2.2). Denne forbindelsen er kjent fra hele Nord-Europa, der Tynwald Hill på Isle of Man er en av de mest prominente «tinghaugene» hvor lover fortsatt blir ratifisert den dag i dag. Navnet skal komme av *þingvøllr*, «lovlig tingsted», et navn som har mange paralleller i Norden, med *Þingvellir* på Island som det mest kjente (Brink 2003, 64). Etterleddet *-voll* forekommer som før nevnt ofte på tingsteder (Hedblom 1958, 75–76; Brink 1990b, 470). De er begge fra siste del av vikingtiden, og viser en nær kobling mellom tinghauger og tingmøter på fremtredende hauger eller høyder (Brink 2003, 64). Tjølling og Liunga ting i Östergötaland, med henholdsvis etter- og forleddet *lyng*, er alt tidligere nevnt som fremtredende tingsteder nær et kirkested, bydannelse og kongsgård (jf. kap. 9.1.2).

Ordet *þing* er kjent i alle germanske språk med betydning både som «tid» og «møte». Etymologien er uklar – om tid eller møte er det opprinnelige. Ordet *þing* er kjent i gammelengelsk i samme betydning, fra dikt og lovene til Hlothere (673–685) og Eadric (685–686) fra sent 600-tall



Figur 9.4. Kart over stedsnavn som angir mulige steder for ting, skeid og rettersteder i Borgarsysselskipreider og fjordinger. Kart: Marie Ødegaard.

(Hlothere and Eadric's code; Pantos 2004, 183). Noe senere ble ordet erstattet av *(ge)mōt* (Pantos 2004, 181 m/ref.), for så igjen bli innlemmet i språket ved vikingenes ankomst og som fikk nedslag på alle De britiske øyene (Pantos 2004, 182f., 196). En eldre rot kan muligens spores i ordet

tenku i betydningen «varighet», «utvidet» eller «strakt tid» (Falk og Torp 1906, 930; Bjorvand og Lindman 2000, 940). Det tidligste, om enn indirekte, belegget for ordet ting på germansk er fra 200-tallet, innrisset på en steinsøyle og skrevet som *Thincso*⁶⁹ (Wenkus 1984, 443; Iversen 2013, 10). Her nevnes navnene Beda og Fimmilena, to frisiske termer som er knyttet til ulike typer juridiske møter: *bodting* (de som skulle delta kalles inn) og *fimelting* (innkalt for en spesifikk grunn/sak) (Green 1998, 34), som begge forekommer i frisiske lovtekster fra 1100 e. Kr og senere. I tillegg omtales såkalte germanske gruppers ting av Julius Cæsar alt i 50 f.Kr. (Iversen 2013, 10 m/ref.).

To vikingtids runeinnskrifter, Forsaringen fra 800–900-tallet fra Forsa kirke i Hälsingland og Oklundasteinen fra tidlig 800-tallet fra Östra Husby i Östergötaland, inneholder ordet *vi* av *vé* n. som betyr «helligdom» (Fritzner III, 882) og som er koblet til tingsteder. Innskriften og alderen på Forsaringen er omdiskutert (f.eks. Lönnqvist og Widmark 1997, 151; Brink 2003, 2004; Källström 2010; Löfving 2010). Innskriften omhandler økende bøtebetaling dersom en ikke respekterte tingets dom, avsatt innenfor et *vi* eller kultsted. Det er den eldste kjente rettsregelen fra Skandinavia (Ruthström 1990, 41–56; Brink 2003, 67–68; Sundqvist 2007, 164–185). Ringen skal tidligere ha vært festet på døren til Hög kirke, et sted med store gravhauger, kirkested og kongsgård. Gården er nevnt i Hälsingeloven som *Uppsala öd*, som tilhørte svearnes konger (se kap. 9.1.5). Oklundasteinens innskrift nevner et *vi* som et tilfluktssted for en mann som hadde begått og innrømmet en kriminell handling og der på den hellige plassen ble beskyttet fra blodhevn (Brink 2003, 68). Det er tolket dithen at det eksisterte en form for asylrett ved slike kultplasser i tidlig vikingtid (Källström 2005, 758). Viet kan ha hatt et hellig bånd, kanskje et vebånd (F I, 2; jf. kap. 4.1, 8.2.1 og 9.2.2). Det er også nevnt i Hirdskræen (NgL II, 433) i forbindelse med husting. Der skal merkesmannen gjøre vebånd, som nevnt antakelig av hasselkjepper, så vidt som behøvdtes, og sette ned kongens merke i midten (Holmgren 1929, 31). Det

69 *Deo Marti Thincso et duabus Alaisigatis Bede et Fimmilene et n (umnibus) Aug (ustormum) Germ (ani) civis Tuihanti v (otum) s (olvit) l (ibens) m (erito)*. Oversatt til engelsk: To the god Mars Thincsus and the two Alaisagae, Beda and Fimmilena, and the divine spirit of the emperor, the German tribesmen from Tuihantis willingly and deservedly fulfil their vow (Iversen 2013, 10 m/ref.).

er dermed flere beskrivelser av et *vi* som en hellig, avgrenset plass for rettslige handlinger i vikingtidens Skandinavia.

I Midt-Sverige er åtte lokaliteter i de senere år blitt arkeologisk undersøkt og tolket som *vi* – hellige plasser – på grunnlag av stedsnavn og arkeologiske funn som jernringer og steinkonstruksjoner. Dateringene spenner i tid fra 400 f.Kr. til 1060 e.Kr., men de fleste før overgangen til vikingtid (Bäck og Stenholm 2012, 112f. m/ref.). På Lilla Ullevi i søndre Uppland, datert til 600–750 e.Kr., er det funnet et innhegnet område av stolpehull og ildsteder, og tolket som en type vebånd, og dessuten mange jernringer og amulettringer av varierende størrelse og utforming (Bäck og Stenholm 2012). Ringer (*baugr, hringr*) er sterkt symbolladet, også i førkristen tid (Brink 1996b, 48). Noen kan ha vært edsringer, som antakelig var vanlig på tingsteder (Habbe 2005, 145), brukt når en inngikk avtaler. Forsaringen har også vært diskutert som en edsring (Brink 1996b, 46; Habbe 2005, 138f.).

Samlet gir dette grunn til å vurdere visse typer stedsnavn i landskapet i forbindelse med rettslige funksjoner (jf. Svensson 2015b; Albris 2017; Ødegaard 2018a). Brink hevder at slike stedsnavn ofte forekommer i tørrlendte områder, på lyng, voll, men også ås, vång/vang, og muligens også åker, og dermed egnet som samlingsplasser (Brink 2004, 210). Suffixs som *-lund* og *-hov* kan også indikere samlingsplasser som kan ha hatt både kultiske og rettslige funksjoner (Brink 2003, 64), men er mer usikre.

I alt 24 lokaliteter med 35 navn kan peke mot ting i de undersøkte skipreidene i Borgarsyssel (tabell 9.1 og figur 9.4). I alt har 16 lokaliteter mulige *ting*-navn, fire *leik*-navn, og åtte *kult*-navn. Kategoriene overlapper hverandre noe, og kan indikere både ting og kult. De resterende syv stedene har galgenavn i tilknytning til rettersteder. Ti av navnene forekommer ved et ting- og kirkested, enten ved selve kirkestedet eller nabogården som tidligere har utgjort én matrikkelgård (tabell 9.1). Dette kan kanskje tolkes som tegn på kontinuitet bakover i tid. I Skåne, hvor rettsorganisasjonen er godt undersøkt, er det vist at tingsteder flyttet på 1600-tallet. De nye tingstedene dannet likevel ikke nye navn, slik at de som finnes bevart i landskapet skriver seg fra før endringene (Svensson 2007, 211). Bevarte navn i landskapet kan dermed gå langt tilbake i tid.

Tabell 9.1. Oversikt over tingstedene i forhold til arkeologisk materiale, kirkested og stedsnavn koblet til ting. * indikerer det at stedet bare er identifisert av stedsnavn

Skipr	Tingsted	Kategori	Ark.mat	Kirke	Stedsn.	Navn	Eldste belegg
Onsøy	Kolberg	Sikker	x	x	x (ting)	Onsøy tinghaug	1500-t
	Hauge	Sikker			x (kult)	Hov (nabo)	1472
		Mulig*	x		x (ting og kult?)	Forsetlund	1397
		*			x (galge)	Tjuvtangen	ukjent
Skaun	Rakkestad	Sikker		x	x (galge)	Galgemyren	ukjent
	Østby	Sikker		x (nabo)	x (ting)	Tingberget (<i>Pingbærghom</i>)	1397
Heggen	Lekum m/ Eidsberg	Sikker		x	x (leik)	Lekum	1405
Frøy-land	Henstad	Sikker			x (ting, leik, kult)	(nabo) Løken med underbruk Tingvoll, Tingbo, Tinghaug, (nabo til Hov)	Løken 1421 Tingvoll, -bo og -haug 1950 Hov 1336
		Mulig*			x (ting)	Tinghaug	1612
		Mulig*			x (ting)	Tinghaugen	1808
		Mulig*			x (ting)	Tingstad	1950
		Mulig*	x		x (ting)	Tinghaugen	Sl. 1600-t
	*	x		x (galge)	Morstang	1397	
Råde	Huseby	Sikker		x	x (kult)	Tesal	1397
	Lundeby	Sikker	x	x (nabo)	x (kult, ting)	Lunde(by), Tingstedet	1322 ukjent
		*	x		x (galge)	Galgehytten	ukjent
		Åbyggje	Mulig			x (ting)	Tingvoll
	*			x (galge)	Galgeholmene, Galgegrunn	ukjent	
Vemme	Hovin	Sikker		x	x (kult)	Hovin	1363
Idd	Berger	Sikker			x (kult, leik)	(nabo) Hov, Lekevoll + Vevlen v/Idd kirke)	Hov 1344, Lekevoll 1950, Vevlin 1593
		Sikker		x	x (kult)	Asak	1344
		Mulig	(?)	x	x (ting)	Tingsbu*	1950
	*			x (galge)	Galgebakken	1773	
Tune	Tune	Sikkert mellom-nivåting	x	x	x (ting, leik)	Tingvoll, Tingvollheimen og Tingstad (usikre), Lekevoll (nabo)	1800-tallet

Denne undersøkelsen har vist at seks gårder har gitt navn til fjerdingen. Derimot har ingen gitt navn til skipreider, som i større grad har eldre distriktsnavn. Fjerdingsnavnene tyder på at gårdene de har fått navn etter var sentrale da fjerdingen ble opprettet og kan ha hatt funksjoner i rettsorganisasjonen. Det ble vist flere eksempler på dette, f.eks. Rakkestad i Skaun og ved flere av fjerdingene i Heggen. Tabell 9.1 viser at gårdsnavnene gjennomgående har eldre belegg enn underbruk og andre smånavn, som var knyttet til mindre lokaliteter. Disse er sjeldnere skriftlig belagt og lettere utsatt for navnetap. Navn med *-ting* har en fonetisk sett stabil oppbygning, og sammenblandes derfor sjelden med andre ord og endres heller ikke så lett over tid (jf. kap. 4.3.4). Det er relativt mange slike navn i de ni undersøkte skipreidene, i alt 16 fordelt på 11 lokaliteter. Metodisk anses navnene også som sikrere referanse til rettsfunksjoner dersom det er bevart flere slike navn på ett sted. Det er tilfellet ved Henstad i Frøyland, Tune i Tune og muligens ved Berger i Idd skipreide (tabell 9.1). Siden mange navn er sent dokumentert, er det likevel usikkert hvor langt tilbake i tid de kan gå. Jo eldre belegg, desto sikrere må de være.

I fire skipreider er det nær forbindelse mellom tingsted og stedsnavn med prefikset *-ting* (tabell 9.1). Dette gjelder Tingberget *Bingbærghom* ved Østby i Skaun, Tinghaugen ved Kolberg i Onsøy og Tingstedet ved Lundebym i Råde. I tillegg kjennes tre tingnavn, Tingvoll, Tingbo og Tinghaug i Askim sogn i Frøyland, men uten andre belegg for tingsted fra middelalderen. Disse var alle underbruk til gården Løken, som også er et samlingsnavn. Det åpner for at det var et eldre samlings- og tingsted i Askim, forut for den antatte sekundære oppdelingen av fjerdingen i skipreiden, trolig før nedgangstiden etter svartedauden og 1400-tallet.

Flere av navnene er knyttet til gravhauger og steinsetninger, i alt syv eller muligens åtte av navnene med *-ting* i Borgarsyssel. Også i andre steder av undersøkelsesområdet forekommer dette, som Tinghaugen ved gården Lindem i Lindheim skipreide i Grenland og Tinghaugen ved Efte-løt i Sandsvær. Atle Omland, som har undersøkt gravhauger og steinsetninger tolket som tingsteder i Agder, har påvist 20 gravhauger med ulike varianter av navnet Tinghaug, hvorav fem er kjent som tingsted i middelalderen (Omland 2010, 216–218). Hele 37 steinsetninger med varianter av navnet Tingstedet ble også påvist. De fleste kilder som kobler

gravhauger til ting i Agder er imidlertid yngre enn forholdene i Viken, fra 1800- og 1900-tallet, men han har også et eksempel på et tingsted med *tinghaug*-navn belagt langt tidligere, i 1492 (DN V, 957). Det taler for at det kan være hold i tradisjonen. Også i undersøkelsesområdet er det eksempler på slike eldre belegg, slik som Tingberget i Skaun, nevnt i 1397, og Onsøy tinghaug, skriftlig kjent på 1500-tallet. Den kan knyttes til en naturlig haug eller berg og ligger dessuten ved et sikkert belagt tingsted på 1400- og 1500-tallet (jf. kap. 7.1.6). Eldre eksempler er kjent fra Danelagen, som f.eks. Tingoe ved Bury St. Edmund i Suffolk, skrevet Thinghowe 1042–1466 (Anderson 1934, 95), og som viser at tradisjonen kan gå tilbake til 1000-tallet. Når slike navn også er omtalt i sagaer og lover, styrker det tolkningen som lokaliteter for ting. Generelt viser materialet fra Skandinavia og øyene i vest, Irland og England er nær kobling mellom tingsteder og gravfelt, herunder særlig gravhauger (f.eks. Sanmark og Semple 2013; Gleeson 2017; Sanmark 2017; Semple *et al.* 2020).

En gravhaug i seg selv er likevel vanskelig å bruke for å datere tingfunksjonen, da haugen kan være langt eldre. Navn som Tingvollheimen og Tingstad ved Tune er derfor mer usikre. Dette er navn på store gravfelt ved Tune fylkeskirke og kan ha fått navn som følge av tingtradisjoner knyttet til kirken. På Tingvollheimen er det, som nevnt, funnet spor av en hall eller en kultbygning som kan indikere samlingsfunksjoner. Tinghaug trenger heller ikke å vise til selve tingstedet, og enkelte forskere hevder at det like gjerne kan bety «haugen på vei til tingstedet» (Dalberg og Sørensen 1979, 18, 74f.; Svensson 2007, 2015b). Det kan være aktuelt for to nærliggende Tinghaug-lokaliteter i Frøyland, der neppe begge har hatt tingfunksjoner. Det kan også gjelde andre navn som ikke er registrert nær et mulig middelaldertingsted (tabell 9.1). Det er likevel tenkelig at det kan vise til eldre ting og dermed endringsprosesser. Slike navn kan også ha vært i bruk over en lang periode fra forhistorisk tid og gjennom middelalderen, men må da ha hatt et reelt innhold. *Tingstad*-navn med endelsen *-stadir*, en navnetype som var produktiv i yngre jernalder og kan hende før, gir muligens et sikrere grunnlag for dateringer. Ingen av de øvrige navnene synes imidlertid å være eldre enn yngre jernalder og gir ingen sikre holdepunkter for når lokaliteten ble navngitt. Når mange ligger nær et middelaldertingsted, og også kirkesteder, kan det tyde på

eldre samlingsfunksjoner, kanskje eldre enn middelalderen. Dette er et fellestrekk for ting over store deler av Nord-Europa.

Det er ofte blitt postulert at ting og kult foregikk på samme sted, også i noen grad koblet til markeder og tevlingssteder (Bugge 1920; Schück 1926, Seip 1934, 4; Brink 2003, 50). I undersøkelsesområdet ser det også ut til at enkelte tingsteder har et kompleks av samlingsfunksjoner av ulik alder og karakter, der kultsted/samlingsplass, middelaldersk tingsted og kirke inngikk på samme sted. Dette kan være tilfelle ved Huseby og Lundeby i Råde, Askim og Henstad i Frøyland, Hovin i Vemme og ved Nordby/Os og Østby i Skaun. Det samme gjelder Idd kirke og tingstedet på den nærliggende gården Berger, med flere andre samlingsindikerende navn i området rundt. Det tyder på at de har vært sentrale som samlingssteder med stor tidsdybde i bygdene. Steder med flere samlingsfunksjoner synes å forekomme på visse typer steder i landskapet som et multifunksjonelt sted, og med en spesiell posisjon. Dette vil jeg se nærmere på.

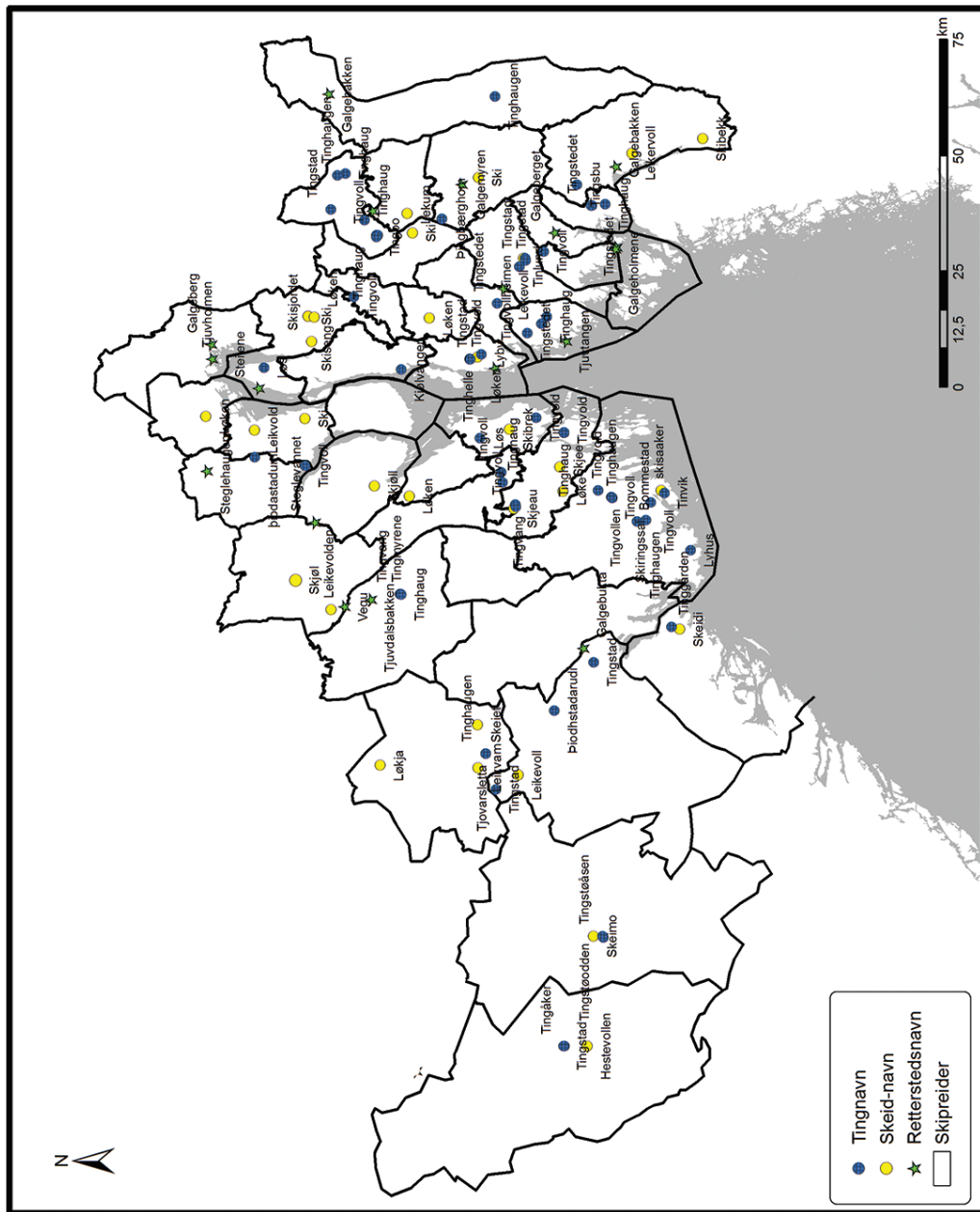
Når det gjelder ting og eventuell kobling til markedsfunksjoner, har dette i liten grad vært undersøkt. I en studie fra 2018 diskuterte jeg tingsteder opp mot markeder i Borgartingslagen (Ødegaard 2018b). Fem markeder er kjent her, hvorav fire ligger nær mulig tingsteder: Sem, Missingen, Komnes og Bø.⁷⁰ Senere har jeg også sannsynliggjort at det også kan ha vært et marked på gården Lyby, nær det *sannsynlige* tingstedet på Dilling, i Varna skipreide (Ødegaard 2019c). Ved det *sannsynlige* tingstedet ved Bø gamle kirke i Lindheim skipreide i Grenland ble det funnet hele 880 mynter under kirkegulvet, hovedsakelig fra middelalderen, som kan tyde på en spesiell økonomisk aktivitet (Skaare 1986; Skre 1986; Sawyer 2003, 172f.). Hva slike myntfunn representerer, er likevel omdiskutert. Det *mulige* tingstedet Komnes i Sandsvær, som kan komme av *Kaupmannsnes*, sms. med *kaupmaðr*, handelsmann (NG V, 371), kan også henseile på et marked. I Eiker ble det foretatt en organisert metall-detektor- og geofysisk undersøkelse i regi av NIKU i 2016, som kan ha vært et marked (Kristiansen *et al.* 2016). Tidligere har jeg identifisert gården som nabogården til tingstedet på gården Sem (Ødegaard 2013; jf.

70 Det var også et marked på Heimdalsjordet i Vestfold (Bill og Rødsrud 2013), men ingen tingsteder kjennes derfra. I tillegg kommer vikingtidsbyen Kaupang som hadde marked og ting, men sannsynligvis representerer et regionalt og ting på høyere nivå (jf. Skre 2007; Ødegaard 2019a).

appendiks 4). Videre er det i Missingen i Råde gjennom arkeologiske- og metalldetektorundersøkelser påvist spor etter et sentralsted og mulig handels- og verkstedsområde med kontinuitet fra eldre romertid til middelalder (Maixner 2015, 37–38). Stedet er ikke nevnt som tingsted i diplomaterialet, men når det har gitt navn til en fjerding, kan det sannsynligvis indikere en rettslig funksjon da fjerdingen ble navngitt og med mulig marked og tingsted på samme gård (jf. kap. 7.1.4).

Det er særlig tingstedene på høyere nivå som peker seg ut når det gjelder markeder. Sverre Steen påpeker likevel at ingen av de norske lagtingene har skapt markeder (Steen 1933, 274f.). Det er imidlertid klart at de senere lagsogntingene, og også hyllingstingene, knyttes til viktige sentra og byer som i økende grad utover fra 1100-tallet ble kontrollert av bylov og lagmenn. I 1299 forsøkte kongen å forby all handel utenfor byene (NgL III, 41–2). Lagmannstevnene i Oslo var på 1300-tallet holdt ved faste som var tiden for det gamle Oslo-markedet, som kan gå tilbake til 1200-tallet om ikke før (Bull 1918b, 38; Seip 1934, 49 m/ref.). Som vist, ligger Kaupang i Vestfold nær det store kokegropfeltet på Lunde med samlingsplassen og tingstedet på Tjølling. Sikrere eksempler er kjent fra Sverige, som f.eks. Distinget (*Disa þing*) og Dismarknad ved Gamle Uppsala (Olav den helliges saga, kap. 77; Granlund, KLN III, 112–115), og Jamtamotet og Gregoriemarknaden i Jämtland (Bergner 1987, 23; Nordberg 2006). Undersøkelser på Tingvellir på Island har derimot ikke kunnet avdekke noen utstrakt markedsfunksjon, slik det tidligere har vært antatt. Handel foregikk heller i havner nær lokale tingsteder (*várþing*) (Mehler 2015). Det allmenne tinget for Irland var koblet sammen viktige fellesfunksjoner, som beslutningstaking og ulike konkurranser og festiviteter (Gleeson 2015, 2018). Flere byer og tingsteder faller sammen i England (Britnell 1978), men det er ikke belegg for handel på lokale møteplasser (Pantos 2002, 87f.). At det skjedde transaksjoner og handel på møtesteder når folk kom sammen fra større og mindre områder også i Norge, er likevel sannsynlig. Det er derimot ikke tegn på at det skjedde i regulerte og faste former.

Når det gjelder forekomst av såkalte tevlingsnavn, sammensatt med *-leik* og *-skeid*, er 30 identifisert i 21 skipreider/herreder i Grenland, Vestfold og Vingulmark fylker (figur 9.5). Navnet skeid kommer av gammel-norsk *skeið* n., i betydningen bane til kappløp eller kappridning (Rygh



Figur 9.5. Kart over registrerte stedsnavn som refererer til ting, skeid og rettersteder i Borgartingslagen. Kart: Marie Ødegaard.

1898, 75). Navn sammensatt med *leikr* m. kan komme av samlingsplass til ulike tevlinger, som bryting, hestekamp og hestevaddeløp (Rygh 1898, 64–65). Frostatingslagen og Landsloven inneholder visse bestemmelser som regulerer hestekamper, og forbyr andre enn eieren å egge hester til kamp (F X, 46; L VII, 36).

Undersøkelsen i Borgartingslagen viser bare ett eksempel på sammenfall i lokalisering mellom *skeid*-navn og tingsted; i Lekum i Heggen, men fem ligger på nabogårder til ting: Moland prestegård med Hestevollen og tingstedet på Væting i Fyresdal, Skeimo og Tveit nordre med to tingstedsindikerende navn (Tingstøodden og Tingstøåsen) i Kviteseid, Vøien og Løken i Bærum, Dilling og Løken i Varna skipreide (jf. over og Ødegaard 2019c), og Andebu prestegård og Skjeau. Sistnevnte ligger imidlertid trolig i forskjellige skipreider, henholdsvis Arendal og Råbygge. Det er dermed fem eksempler på nær forbindelse mellom *skeid* og tingsteder i Borgartingslagen. Ytterligere to slike navnelokaliteter ligger i mindre enn 1 km i avstand, Ryen og Løkja i Hitterdal, nå Notodden, og Sande kirke og Skjøll i Sande skipreide. Undersøkelsen viser videre at fem skipreider har flere enn én *skeid*-lokalitet, tre skipreider har tre *skeid*-navn (Ulefoss, Arendal og Follo) og to (Asker og Idd) har to slike navn.

I de fleste tilfeller ser det likevel ut som det vanligste var ett *skeid* i hver skipreide med funksjoner for hele området. At *skeid* som regel var møtested for større områder eller regioner, er også påpekt andre steder (Loftsgarden *et al.* 2017; Ødegaard 2021). I de tilfellene der det er flere enn ett *skeid* i hver skipreide kan det tyde på ulike alderslag og at det har skjedd endringer i lokaliseringen (figur 9.5).

Ulike typer kulturnavn er vanlige i Borgartingslagen. Det kan ha sammenheng med at stedene var relatert til ulike former og miljøer for kultisk samhandling, privat, felles så vel som høyere sosiale sjikt (Vikstrand 2001, 410–415). I de ni undersøkte skipreidene i Borgarsyssel, ligger flere kultsteder på eller ved tingsteder (tabell 9.1). Frøyland skipreide har hele ti slike navn, åtte er registrert i Råde og seks i Onsøy. I Idd skipreide med tingstedet på Berger nær Idd kirke, ligger nabogården Hov, og det er bare om lag 1,7 km til Vevlin (jf. kap. 7.1.7). I Råde ligger begge de *sikre* tingstedene nær steder med kulturnavn, Tesal av Tyr's sal» eller «hov» på gården Huseby, og Lundeby som kan komme av «hellig lund» (jf. kap. 7.1.4).

Kildematerialet vitner likevel ikke om noen generell samlokalisering av kult og ting, selv i sentrale bygder. Mange kult- og tingsteder viser likevel sannsynligvis tilbake på eldre samlingssteder, særlig de som er koblet til senere kirkesteder. Som tidligere vist, forekommer enkelte slike navn ved kirkesteder. Det kan indikere kontinuitet, slik som Hovin i Vemmeskipreide. Det er imidlertid vanskelig å benytte navnene alene til å belyse tingenes alder (jf. også Ødegaard 2018a).

9.1.4 Hyllingsting

Hyllingsting som representerer tingsteder på et høyere nivå, sto utenfor den geografisk-hierarkiske oppbygningen for øvrig. Jeg vil se nærmere på spørsmålet om alder for slike ting og går derfor inn på arkeologiske spor, i dette tilfellet dokumentert for Haugatinget. Gårds- og tingnavnet Haugar er navngitt etter de store gravhaugene her. Kjente kongelige sentralsteder og kultsteder i Trøndelag har også *-haug*-navn, slik som Alstadhaug (*Alvishaugr*) og Sakshaug (*Sørshaugr*), også disse knyttet til gravhauger, og hvor fylkeskirkene i Trøndelag koblet til kongen er lokalisert (Sandnes 1969, 117f; 1987, 150–151). Tilsvarende tolkninger gjelder for Hög i Häl-singland i Sverige, der en stor gravhaug ligger ved en middelalderkirke ved kongsgården Kungshögen. Herfra stammer antakelig også den førnevnte Forsaringen (Brink 2003, 64; jf. kap. 9.1.4). Hyllingsting ved gravhauger er videre kjent over større geografiske områder, og er ansett som et felles-europeisk trekk ved tingsteder (Sanmark 2017, 83ff.; Semple *et al.* 2020, 267 m.fl.). Det er tydelig i bl.a. Irland, der gravhauger lå nær eller innen større ringfort (Fitzpatrick 2003, 45; Gleeson 2018).

Når det gjelder alderen på de to store gravhaugene på Haugar, står spørsmålet om eventuell samtidighet også sentralt, om de ble anlagt samtidig og «skapt» som tingsted fra starten eller om tingfunksjonen kom til senere. Den førnevnte undersøkelsen (jf. kap. 4.3.2 og 5.4.2), omfattet en sjakt i nordøstre del av den søndre haugen (figur 9.6), som tidligere var blitt undersøkt av Nicolay Nicolaysen i 1900, med sikte på å få mer presise dateringer enn det som var mulig da. Han påviste et tykt lag trekull over en kjernerøys og noen få brente menneskebein, tolket som en grav i haugens midtre (Nicolaysen 1901, 79). Krateret etter dette inngrepet kan



Figur 9.6. Utgravningsområdet på Haugar er markert med rødt i den søndre haugen. En mindre haug er lokalisert vest for haugene, på andre siden av Haugar kunstmuseum. Kart: Julie K. Øhre Askjem 2012 (Askjem in prep.).

fortsatt ses som en fordypning. I 1994 foretok Terje Gansum en undersøkelse av den nordre haugen. Det ble påvist et tykt kullag i haugen, og som vitner om omfanget i ritualer og haugbygging. Tre dateringer ble tatt ut i trekullaget, to av brent nøtteskall av hassel, datert til henholdsvis AD 715–890 og 770–960, og en datering av brent bjørk til AD 780–890, alle 1. sigma (tabell 9.2; se note 70; Gansum 1995b, 2013; Gansum og Østigård 1999, 81).

Utgravningen av den søndre haugen i 2012 omfattet en stor sjakt i østre side av haugen, som ble gravd og innmålt som beskrevet i kapittel 4.3.2. Flere jordlag ble avdekket, og kullaget registrert av Nicolaysen ble gjenfunnet ca. 1 m under haugens overflate. Under dette lå en steinpakning, antakelig fra haugens kjerneøys. Små fragmenter av brente og ubrente bein fra forskjellige lag i sjakten ble påvist, men ingen gjenstander ble funnet.

Ett bein ble identifisert til å være fra menneske og resten var fra pattedyr (Ohlsson 2012 ref. i Gansum 2013, 21). Fire dateringer av brente bein

Tabell 9.2. Dateringene fra utgravning i søndre haug i 2012, og Gansums gravning i NV haug i 1994. Alle dateringer fra utgravningen er kalibrert Ox.cal. Se note 70. (Tabell: Steinar Solheim)

Lokalitet	Lab. Ref.	Prøvemateriale BP	±	68%	95%	1 sigma (68%)	2 sigma (95%)
Søndre haug	Beta-361405	Brent bein, mellomstort dyr (F502)	1160	30	778-944	773-968	780-945 775-970
Søndre haug	Beta-361406	Brent bein, mellomstort dyr (F505)	1190	30	778-878	722-945	780-880 720-945
Søndre haug	Beta-361407	Brent bein, mellomstort dyr (F521)	1130	30	888-969	777-988	890-970 775-970
Søndre haug	Beta-361408	Brent bein, menneske (F100004)	1160	30	778-944	773-968	780-945 775-970
Søndre haug	Beta-362247	Trekull (F509)	1120	30	893-970	778-995	895-970 780-995
Søndre haug	Beta-362248	Trekull (F518)	1300	30	669-764	660-770	670-765 660-770
NV haug	Tua-975	Hasselnøttskall	1205	60	715-892	678-968	715-890 680-970
NV haug	Tua-976	Hasselnøttskall	1175	65	771-961	689-988	770-960 690-990
NV haug	Tua-1016	Trekull, bjørk	1140	70	778-979	695-1021	780-980 695-1020

(Beta 361405–361408) gav dateringene AD 780–970, 1. sigma (tabell 9.2).⁷¹ To dateringer fra kullaget (Beta 362247–362247) ble datert til AD 670–970, 1. sigma (tabell 9.2). Dateringene sammenfaller dermed med dateringene fra den andre haugen, og viser at den kan ha blitt oppført en gang mellom 670 og 970. Årsaken til den lange kurven er at kalibreringskurvene på 800-tallet er relativt flate, som gir statistisk sett flere mulige tidsintervaller i samme prøve (Gansum 2013, 21).

Resultatene antyder at begge haugene ble anlagt som gravhauger omtrent samtidig. Selv om det er mer sannsynlig at haugene er bygd en gang rundt midten av dateringsintervallet, er det teoretisk mulig at de to kongssønnene ble begravet i haugen tidlig på 900-tallet. Det er ingen kjente kongehyllinger fra Haugar forut for beskrivelsene i sagaene, som refererer til kongehyllinger fra 1130-tallet av. Å anlegge to monumentale gravhauger på en høyde som var godt synlige i landskapet rundt og fra fjorden, tyder på at stedet ble ansett for et betydningsfullt og sentralt alt i vikingtiden. En kan ikke se bort fra at haugene kan ha fått en funksjon som tingsted alt rundt 900. Stedet er neppe tilfeldig valgt for hyllinger på 1100-tallet og kan henseile på eldre tradisjoner og viktige, men nå ukjente, personer.

Hirdloven (kap 5. ff.; NgL II s. 395–399) beskriver hvordan kongsemnet først skulle delta i messe i Mariakirken. Deretter gikk de i prosesjon til selve hyllingsstedet, der kongen formelt ble hyllet og løftet opp i høysetet. Et høysete kunne være en gravhaug (Taranger 1934–36, 120ff.; se kap. 9.2.2), slik som på Haugatinget. Antakelig var de først i messe i Mariakirken, som nå er borte, men som sto på det nåværende torget i Tønsberg. Deretter gikk de opp til gravhaugene på Haugar, anslagsvis 150 m i luftlinje. En må også anta at de ville valgt det høyeste og mest markerte punktet som hyllingshaug; den nordre haugen.

I Irland har det nylig vært argumentert for at det skjedde en økt monumentalisering av tingsteder på 700-tallet. Dette skjedde samtidig med at samlingene ble mer sentrale i formasjoner av provinser og

71 Dateringsbenevnelsene i C14-alder avviker fra Gansum (2013), siden jeg har brukt «Conventional radiocarbon age» (se <http://www.radiocarbon.com/about-carbon-dating.htm>) og ikke «Measured radiocarbon age».

for å proklamere lover, samtidig som det tilknyttete landskapet ble formet av folkekultur og myter (Gleeson 2018, 116; jf. 2020). Bruken av hauger for graver og tingsteder er særlig synlig i materialet fra etter 600-tallet og det samme ses ved gjenbruk av eldre fornminner, herunder særlig gravhauger, i Skandinavia i vikingtiden (Harrison 2007; Lund og Arwill-Nordbladh 2016; Sanmark 2017, 56–80). Kan hende skal en også se hyllinger på Hauger i samme lys, der aspirerende herskere forsøkte iscenesette sin identitet knyttet til folk og land (jf. Semple 2004). Jeg ser det derfor som sannsynlig at haugene på Haugar kan ha vært brukt som hyllingsting da de ble anlagt på 800–900-tallet, og at de kjente hyllinger fra 1100-tallet og senere bygger på en eldre slik tradisjon.

9.1.5 Kirkesteder

Analysen og diskusjonen i forrige kapittel viste en klar sammenheng mellom tingsteder og kirkesteder i middelalderen i Borgartingslagen. Lagtinget i Borg ser ut til å ha blitt holdt ved Mariakirken, og fylkeskirkene hadde sysselting. Disse kirke- og tingstedene kan gå tilbake til 1000-tallet. Av 20 sognekirker med tegn på eldre samlinger hadde over halvparten også lokaltingsted. Når herredskirke og herredsting har nær tilknytning på 1100-tallet, gir det interessante perspektiver om alder og en tidlig organisering av området.

I Gula-, Eidsiva-, og Frostatingslagen har også de høyere tingnivåene vært koblet til kirkesteder, men det savnes foreløpig en nærmere undersøkelse når det gjelder lokaltingene, selv om det også er identifisert der (Bugge 1920; Skre 1988, 79; Helle 2001, 55–66). Som nevnt er dette påvist også andre steder, som på Isle of Man, Irland og også i Sverige der tingsteder og kirkesteder er koblet sammen på høyere nivå (Fitzpatrick 2003; O’Grady 2008, 362ff.), men derimot ikke i det angelsaksiske England og i Danelagen (Baker og Brookes 2013b, 81–82; Skinner 2014, 271). En undersøkelse fra Södermanland i Sverige viser heller ikke lokalting og kirke lokalisert på samme sted i middelalderen (Sanmark 2009), selv om det ellers i Sverige kan ha vært en slik nær kobling (Brink 1990a, 79).

9.1.6 Rettersteder

Forekomsten av rettersteder er i stor grad identifisert gjennom stedsnavn med elementer som *galge*, *steile/stegle* og *tjuv* (jf. Indrebø 1925; Svensson 2007), og er også kjent fra andre områder i Skandinavia og på kontinentet enda lenger tilbake i tid. Galge (*galgi* m.) *stolpe/stang*, er tolket i sammenheng med Svealovens *galgæ ællær gren* (UL M 38), der galge avspeiler en yngre praksis, mens folk tidligere ble hengt i trær (Fritzner III, 540; Ström 1942, 115–117; Meyer, KLN M III, 455). Allerede Tacitus beskriver hvordan germanerne henrettet tyver og menn som rømte fra slagmarken ved å henge dem opp i trær (Tacitus, kap. 12). Stegle (*stegla* v.) betyr å sette på steile eller stang (Fritzner III, 535), og viser til henrettelser med påle og hjul, særlig knyttet til halshugging (Ström 1942, 214ff.). Stegle er nevnt så tidlig som i den frankiske loven *Lex Salica* fra 500-tallet, men da som en henrettelsesform for slaver (Ström 1942, 214ff. m/ref.). Hvor langt tilbake i tid praksisen med stegle går i Norge, er usikkert (Kjus 2011, 101).

Dødsstraff som legal straff er ikke kjent i de eldste middelalderske kildene fra Skandinavia. Det ser derimot ut til at mer eller mindre organisert blodhevn og hevnett kunne føre til drap i perioder med manglende eller svak statsmakt (Meyer, KLN M III, 455). I tidlig middelalder skjedde det gradvis en innskrenkning av retten til hevndrap i retning offentlig strafferett (f.eks. F XIV, 12). Landsloven forbyr hevndrap, og kongens ombudsmenn skulle skaffe bøddel (L IV, 9). Det fins også få spor av dødsstraff i kildene før 1500, mens landsvist er godt dokumentert tilbake til 1300-tallet (Imsen 2009, 186). Sagaene omtaler likevel både rettersteder og galger (f.eks. Flatøybok II, 330, 389; Olav Tryggvasons saga, kap. 50), som det før nevnte Mortustokkar i Håkon Håkonssons saga (kap. 231), nå Galgeberg i Oslo (jf. kap. 7.1.3). Fra Kaupang ble det funnet tre skjeletter i forvridd stillinger, trolig med føttene sammenbundet (Blindheim *et al.* 1995, 130). Såkalt avvikende begravelser (*deviant burials*) som skiller seg fra periodens vanlige gravtyper, kjennes fra hele Nord-Europa enda lenger tilbake i tid (van der Sanden 1996; Murphy 2008; Gardela 2013; Gardela og Kajkowski 2013).

Ihvilken grad var rettersteder vanlige i middelalderen? I seks av skipreidene i Borgarsyssel har jeg kunnet identifisere mulige rettersteder ut fra stedsnavn (tabell 9.3 og figur 9.4). Alle, med unntak av Galgemyren ved

Tabell 9.3. Oversikt over de mulige retterstedene i Borgarsyssel, og hvor og hvordan de ligger lokalisert i landskapet i relasjon til skipreidegrenser, vann, synlighet, vei og tingsteder. De fleste stedene er identifisert med stedsnavn. Galgasaur har ukjent lokalisering og kan derfor ikke vurderes

Nr	Navn	Skipreide	Sýsla	Skipreidegrense	Vann	Synlighet	Vei	v/ tingsted
1	Galgemyren	Skaun	Borgarsyssel		myr	x	x	x
2	Galgebakken	Idd	Borgarsyssel		x	x	x	
3	Galgegrunnen	Åbyggje	Borgarsyssel	x	x	x		
4	Galgeholmen	Åbyggje	Borgarsyssel	x	x	x		
5	Galgeberget	Skjeberg	Borgarsyssel			x	X	
6	Tjuvtangen	Onsøy	Borgarsyssel	x	x	x		
7	Galgehytten	Råde	Borgarsyssel	x		x	x	
8	Galgeberget	Varna	Borgarsyssel	x	x	x		
9	Morstang	Heggen	Borgarsyssel	x		x	x	(mulig)
10	Galgasaur	ukjent	Borgarsyssel?	?	?	?	?	?
11	Galgebakken	Rømskog, Marker	Oslosýsla	x (sogn?)	x	x	x	
12	Steilene	Østre Follo	Oslosýsla	x	x	x		
13	Tjuvholmen	Aker	Oslosýsla		x	x		
14	Steilene	Aker	Oslosýsla		x	x		
15	Mortustokkar/ Galgeberget	Aker	Oslosýsla		x	x		
16	Steglehaugen	Lier	Oslosýsla		x	x		
17	Steglevannet	Sande	Oslosýsla	x	x			
18	Tyvholmen	Numedal	Vestfoldsyssel		x	x		
19	Tjuvdalsbakken	Sandsvær	Vestfoldsyssel			x	x	
20	Stegleodden	Tinn	Skiensyssel		x	x		
21	Stegleviki	Vinje	Skiensyssel		x	x		
22	Steglebakken	Vinje	Skiensyssel	x	(elv)		x	
23	Galgebukta	Ulefoss	Skiensyssel	x	x	x	x	
24	Galgeviki	Ulefoss	Skiensyssel	x	x	x	x	

Rakkestad i Skaun og Galgebakken i Idd, var lokalisert i grenseområder og i utkant av bebyggelser, men godt synlig for veifarende. I tillegg kommer ytterligere tre rettersteder: Galgebakken i Rømskog i Marker, og Galgeberget i henholdsvis Varna og Skjeberg skipreider. Selv om de to sistnevnte har samme type *galge*-navn, utviser stedene forskjellige topografiske trekk. I Varna betegnet navnet antakelig en holme i sjøen,

mens det i Skjeberg gjaldt et berg i åkerlandskap. Ytterligere 15 retterstedsnavn er blitt identifisert i Viken (tabell 9.3 og figur 9.5), i tillegg til navnet Galgesaur, nevnt i et diplom fra 1200-tallet som grensemarkør ved riksgrensen mellom Norge og Sverige, men med ukjent lokalisering (RN I, 1047). Et overveiende flertall av disse stedsnavnene er sammensatt med bakke, berg, haug etc, som dermed angir høytliggende steder (tabell 9.3). Det samme er også tilfellet i Danmark (Dalberg og Sørensen 1979, 80–81).

Et fellestrekk er at alder og identifikasjonen som rettersteder er usikre. Noen av navnene er lokalisert nær hverandre, og kan referere til samme lokalitet. Det underbygger i tilfelle at de faktisk var rettersteder. Tre slike navn er fra byer, Oslo, Tønsberg og Skien. Bare én lokalitet, Galgeholmen/Galgeviken, er arkeologisk undersøkt, lokalisert ved det før nevnte Faret ved Skien, like utenfor middelalderens takmark (Hanssen 1901). Galgeholmen er kjent som Skiens rettersted i kilder fra senmiddelalderen og tidlig nytid (Seierstad 1958, 245ff). Utgravningene på Faret underbygger denne funksjonen (jf. kap. 9.1.2), med funn av bl.a. tre halshogde individer som ikke var lagt i kister. Et skjelett ble datert til AD 1420–1640 og ut fra funnforholdene må de andre være fra omtrent samme periode (Reitan 2005, 183; 2006, 258). Fem hodeskaller er tidligere også funnet i samme området under særmerkte omstendigheter, men kunne ikke dateres (Reitan 2006, 258).

De eldste forekommende navneformene tyder på at retterstedene senest går tilbake til tidlig middelalder i Norge, men praksisen har eldre forløpere på kontinentet. Halvparten av de mulige retterstedene undersøkelsesområdet ligger ved en administrativ grense (skipreide) (tabell 9.3), og med ett unntak, i Rakkestad, uten tilknytning til tingsteder. De ligger videre i utkant av bebyggelser og ved sognegrenser, slik som Galgebakken i Rømskog. Med to unntak ligger alle de mulige retterstedene med god synlighet, og med få unntak knyttet til vann. Hele ti ligger langs en større vei. Dette tilsvarer plasseringen av dem i andre land i Nord-Europa (Reynolds 1999, 2009; Svensson 2007; Coolen 2013). Det styrker også tolkningen av dem som rettersteder. Galgemyren i Skaun var den eneste av de mulige retterstedene undersøkelsesområdet som lå nær en kirke og et tingsted. Ved Galgehøyten i Råde ser retterstedet ut til å ha vært

tilknyttet en gravhaug. Det er også kjent fra flere andre steder i Nord-Europa (Semple 1998, 121; O'Grady 2008, 347; jf. kap. 7.1.4 og appendiks 4).

Andrew Reynolds har undersøkt 20 rettersteder fra angelsaksisk tid i England. Der er de eldste referansene til dødsstraff kjent alt i kong Ines lover (688–726) fra årene 688–694, som del av kong Alfreds lovsamling (Wormald 1999, 103 n. 358). Reynolds finner at en tredel lå på fylkesgrenser (*county*) og to tredeler på herredsgrenser (*hundred*). Det tilsvarer noenlunde skipreidegrenser. Et typisk trekk er at de ligger på opphøyde steder med god synlighet og ved veikryss (Reynolds 1999, 108f.), slik mønsteret er også i Viken. Inntrykket er derfor at det var klare felles oppfatninger av hvor rettersteder skulle plasseres og knyttes til grenseområder, steder som over store områder og i tid, ofte var sterkt symbolsk ladet. I mange tilfeller ser en spor av gjenbruk av forhistoriske anlegg, som gravhauger, benyttet som fundament for galger.

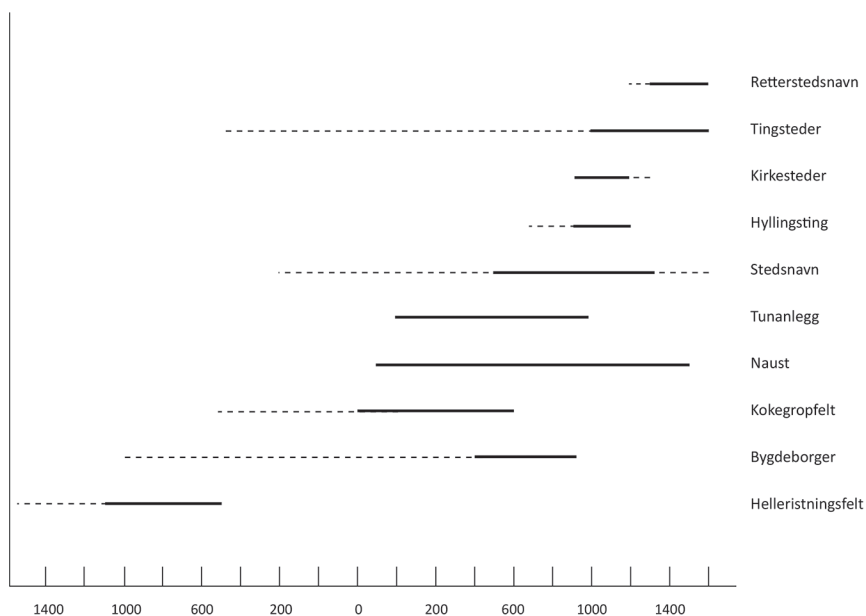
Det er vanskelig å avgjøre ut fra det begrensede navnematerialet hvor langt tilbake i tid retterstedsnavnene fra Borgartingslagen kan gå, uten sikrere kildebelegg og flere arkeologiske spor. Når det gjelder Galgeholmen ved Skien kan gravene ikke dateres lenger tilbake enn til senmiddelalderen. De eldste retterstedsbegravelsene fra anglosaksisk England kan, som nevnt, derimot gå helt tilbake til sent 600-tall (Reynolds 2009, 219). Siden navnene på retterstedene i undersøkelsesområdet har store likhetstrekk med slike navn fra andre steder i Europa og også har fellestrekk i lokaliseringen, kan det indikere at de også her kan være eldre enn belagt i skriftkildene. Et interessant eksempel på forholdet mellom skriftkilder og fysiske spor er Galgeberget i Skåne. Eldste skriftlige belegg av navnet er ikke før 1515 (*Galliebierget*), men navnet har en forløper i Käglinge (*in Kæylinge* 1330), muligens av det forndanske *-kak* av «skampåle» (Svensson 2007, 206–209 m/ref.). Da stedet ble undersøkt i 1959, ble et titalls individer funnet med ansiktet ned og bakkbundne føtter. Seks sølvmynter ble funnet, datert til 1286–1319. Gravfeltet kan ha blitt benyttet fra senest omkring 1300 fram til 1800-tallet, da dødsstraff ble forbudt. Det viser hvordan navn kan avspeile langt eldre forhold enn når de først foreligger skriftfestet.

Retterstedene skiller seg fra tingstedene når det gjelder lokalisering og alder, der tingstedene tilsynelatende går lenger tilbake i tid. Tingsteder

ligger dessuten sjelden i grenseområder, mens synlighet er et fellestrekk for både tingsteder og rettersteder. Som for tingstedene kan også retterstedene ha vært plassert sekundært på gravhauger eller andre forhistoriske anlegg.

9.1.7 Tingets begynnelse og alder

Jeg vil nå gå nærmere inn på forbindelsen mellom de ulike sporene etter samlings- og tingplasser i et samlende perspektiv knyttet til alder, og spørsmålet om eventuell kontinuitet eller brudd. De eldste spor etter samlingsplasser i undersøkelsesområdet er kokegropfeltene, i all hovedsak datert til eldre jernalder (0–600). Større helleristningsfelt fra yngre bronsealder og førromersk jernalder med avbildninger av prosesjoner og fester kan også tolkes som spor etter samlingssteder for større grupper mennesker (figur 9.7). De faller i større grad sammen i tid med store kokegropfelt i Sør-Skandinavia og Nord-Europa. Kokegropfeltene, som



Figur 9.7. Illustrasjon som viser forbindelseslinjer mellom tingsteder og arkeologiske strukturer: kokegropfelt, bygdeborger, naust, helleristningsfelt, stedsnavn med ting og rettersteder. Illustrasjon: Steinar Solheim.

trolig er levninger etter tidlige fellestiltak mellom større områder, er delvis samtidige i tid med bygdeborgene, som i all hovedsak er fra førromersk jernalder til vikingtid (figur 9.7). Der kokegropfeltene tolkes som spor av store, gjentakende samlinger, trolig av sosial, religiøs, militær og rettslig karakter, har bygdeborgene en mer avgrenset funksjon og kan ikke kobles til den senere tingorganisasjonen på samme måte, selv om flere ligger i områder som dannet senere administrative grenser. De må også være resultat av fellesbyggeri og uttrykk for organisert makt av politisk karakter, kan hende initiert og avtalt på kokegropfeltenes samlinger. Selv om det ikke er datert skipsnaust før folkevandringstid på Østlandet (Grimm 2006), må en anta at bygging og utrustning av skip og naust koblet til felles forsvar og fellesbyggerier ble initiert på sosiale samlinger langt bakover i tid.

De store kokegropfeltene i undersøkelsesområdet har ulik størrelse og datering, trolig koblet til nærområder av forskjellig omfang. To (Bommestad og Lunde/Tjølling) av de fire undersøkte feltene kan så vidt gå inn i yngre jernalder, der navnematerialet indikerer fortsatte samlinger i nærheten selv om feltene går ut av bruk (figur 9.7). Ingen tingsteder fra middelalderen er derimot påvist i nærheten av verken Faret, Lystad eller Bommestad, og feltenes lokalisering i de administrative områdene frembringer heller ikke noe klart mønster. For Lunde/Tjølling kan det imidlertid belegges et regionalt tingmøte, men først så sent som i 1557. Selve navnet antyder likevel tingfunksjoner i yngre jernalder og kan hende før, og der anlegget av den store kirken vitner om et viktig samlingssted i tidlig middelalder. Tjøllings sentrale beliggenhet i Viken og betydning som sentralsted i yngre jernalder, er også med på å understreke stedets regionale betydning.

Ser en kokegropfeltene i større geografisk sammenheng, finner en kokegroper og ildsteder koblet til mat og drikke ved flere typer samlingsplasser med ulik karakter over hele Europa, som på gravfelt og kongelige hyllingsting, og der flere ligger på eller nær senere tingsteder (Gleeson 2017; Sanmark 2017, 134ff.; Semple *et al.* 2020, 252). På Anundshögen i Västmanland i Sverige, der det ble holdt ting for Seunda hundare i middelalderen, er det gjort funn av et trettitalls kokegroper og ildsteder, datert til 130–540 e.Kr. (Bratt 1999; Sanmark og Semple 2011). Mange ringtun

har også kokegroper og kokegropfelt nær tuftene, som f.eks. ved Sausjord i Voss (Olsen 2013). Det er sannsynlig at drikkeritualer også inngikk på slike tidlige samlinger. Middelalderske lover og diplomer vitner også, som før nevnt, om at drikking fortsatt foregikk på tingsteder i Norge i middelalderen (jf. kap. 8.2.1.; se også f.eks. Sanmark 2017, 126f.). I tillegg til mat og drikke kan andre kommunale aktiviteter ha inngått og som inkluderte sport, giftemål og handel (f.eks. Gleeson 2015; Sanmark 2017, 117). Selv om det i materialet fra Borgartingslagen synes som om handel og sport (*skeid*-steder) har foregått på egne lokaliteter, er det sannsynlig at var det naturlig å utføre ulike aktiviteter som del av sosialisering og gruppebyggende handlinger når folk kom sammen. Konfliktforebygging og felles forsvar har også sannsynligvis vært viktige elementer å ta opp når folk kom sammen.

Når det gjelder ringtunene, fra eldre og yngre jernalder, er de blant de eldste daterte mulige tingstedene i Nord-Europa (Iversen 2015a og c; jf. Ødegaard 2018a). På ringtunene har det sannsynligvis inngått ulike funksjoner knyttet til forsvar, religion og rett. Omtrent 30 slike kjennes i Vest- og Nord-Norge, datert fra ca. 100 til omkring 900 e.Kr. (Olsen 2003; Storli 2006; Iversen 2015a, 101). Særlig interessant er det at de er relatert til senere kjente administrative områder på ulike nivåer, som skipreider og fjerding. De er som nevnt tolket som representasjonsting, der delegater fra distriktene rundt møttes. En kan også spore at det skjer en maktsentralisering over tid med større enheter og færre ringtun (Iversen 2015a og c). Til forskjell fra kokegropfeltene viser flere ringtun kontinuitet mellom eldre og yngre jernalder, da hovedbruken av kokegropfeltene gikk ut av bruk. På tunanleggene har det blitt pekt på at arkitekturen – med spor av like hus over tid og også over større områder – indikerer at det var et viktig trekk ved etableringen og opprettholdelsen av gruppeidentitet (Sanmark 2017, 134).

Flere stedsnavn med *-ting* kan kobles til ulike arkeologiske strukturer, særlig gravhauger og kirkesteder. I et par tilfeller kan stedsnavn rekke bakenfor yngre jernalder, som for navn om de inneholder etterleddet *-staðir*, slik som Bommestad, selv om navneformen er mest produktiv i yngre jernalder. Kulturnavn kan som nevnt også indikere samlinger som kan ha inneholdt rettslige funksjoner, og der flere av tingstedene ligger på

eller nær gårder med eldre kultnavn, ofte nær kirkesteder. Analysen har også vist at nær en tredel av tingstedene lokalisert ved kirker kan ha kontinuitet tilbake i tid, til tidlig middelalder og kan hende yngre jernalder.

Flere av stedsnavnene knyttet til ting er derimot sent belagt, og når de er koblet til arkeologiske strukturer, som gravhauger, kan en ikke utelukke at de er navngitt sekundært som følge av senere tingfunksjoner med usikker tradisjonsoverlevering. Når ting likevel forekommer såpass hyppig som navneledd og det kjennes flere eksempler på gravhauger brukt som tingsteder på 1300-tallet i Norge og alt tilbake til 1000-tallet på De britiske øyer (Dalberg og Sørensen 1979, 75), anser jeg det som sannsynlig at mange faktisk har vært steder for rettsutøving og viser at symbolladede steder ikke bare var viktige på hyllingsting. Det underbygges av den store graden av fellestrekk over store deler av Skandinavia og også De britiske øyer.

Runeinnskrifter fra Sverige vitner også helt konkret om at tingorganisasjonen var utbredt i vikingtiden og at det ble markert i form av monumenter. Samlet er det da mange tegn på at navnene vi kan spore i dag, kan være av forhistorisk opphav. Stedsnavn og arkeologiske spor av markeder kan som vist også gi indikasjoner om alder, og var ofte knyttet til eldre førkristne høytider som senere overlappet med kristne. Når det kan ha vært marked og ting i tilknytning til Kaupang og andre sentralsteder som Viborg og Lund (Blomqvist 1951, 18–25, 266–286; Hvidtfeldt 1965, 18f.), understreker det ytterligere hvordan samlinger kunne omfatte mange funksjoner i eldre tid. Det er likevel lite sammenfall mellom ting, marked, tevling- og kultsteder i Borgartingslagen, og som har kunnet datere tingenes alder mer direkte.

I figur 9.7 har jeg derfor merket inn sikre og mer usikre forbindelseslinjer i tid for steder som kan ha vært samlingsplasser og tingsteder for å vise romlige mønstre. Den viser at det er romlig sammenfall, og til en viss grad også i tid, mellom flere av de arkeologiske strukturene og stedsnavnene som er diskutert. Samlet vitner materialet om at tingorganisasjonen og ulike former for samlinger går langt tilbake i tid. Felles samvirkeformer av politisk, sosial, militær og religiøs karakter, knyttet til kokegropfelt, bygdeborger og store naust, viser at slike går tilbake i eldre jernalder.

Når spor etter mulig tingsteder viser likhetstrekk i det nedfelte kilde-materialet over store deler av det nåværende nord-europeiske området, tilbake til Kristi fødsel, i form av skriftlige belegg, stedsnavn, som *-ting* og andre rettsindikerende nevnelementer, inndeling i administrative områder og nivåer, tingstedenes topografi og lokalisering med kobling til gravhauger og muligens andre arkeologiske strukturer, gir det grunnlag for å se tinget som institusjon også her til lands i en større kontekst som bidrar til å sannsynliggjøre større tidsdybde (f.eks. Iversen 2013; Gleeson 2015; Sanmark 2017; Semple *et al.* 2020). Metodisk er det mest forsvarlig å sammenligne med nabolandene, inklusiv Danelagen, som relevante sammenligningsområder, men tinget har vist seg å ha fellestrekk også utover det tradisjonelle «germanske» området. Det var «delte praksiser» over større områder (Thurston 2010, 193–254).

I Danelagen viser forekomsten av ordet *þing* og tinghauger, at tingorganisasjonen må ha vært en utbredt og levende institusjon alt før vikingene bosatte seg der (Pantos 2004, 196). De eldste referanser til tingsteder med administrativt ansvar skriver seg fra andre del av 600-tallet, knyttet til Hlothere og Eadric av Kent, men det tidligste dokumenterte belegget for et allment tingmøte er i et dokument fra 801 under kongen Coenwulf av Mercia. Stedsnavn tyder på at dette må være eldre, antakelig fra de stabile bosetningene i etter-romerske England fra ca. 400-tallet (Reynolds 1999, 77). Det finnes også belegg for tingsteder og rettsområder av ulikt slag i både lover og andre skriftlige kilder fra frisiske, frankiske og saksiske områder på kontinentet fra samme periode (von Amira 1913; Wenkus 1984; Barnwell 2003; Iversen 2013).

Tacitus' *Germania* fra 98. e.Kr. inneholder også flere beskrivelser av germanske tingmøter som har fellestrekk med senere kildebelagte ting på kontinentet og i Skandinavia. Om en kan tolke den nevnte innskriften med ordet *Thincso* som det eldste belegg for ordet ting, kan det som før nevnt gå tilbake til 200-tallet (Iversen 2013 m/ref.). I tid faller dette sammen med både ringtun, kokegropfelt, naust, bygdeborger og kanskje enkelte stedsnavn, som kan vitne om tilsvarende tidlige samlings- og tro- lige tingsteder også her. Det er naturlig at over en så lang tidsperiode som behandles i boken, må betydningsinnholdet ha endret seg over tid, noe jeg skal komme tilbake til i senere (se 9.3). En må likevel forutsette at behovet

for felles samvirkeorgan for å håndtere konflikter og gjøre ulike typer avtaler må ha vært til stede gjennom hele forhistorien så vel som nåtid.

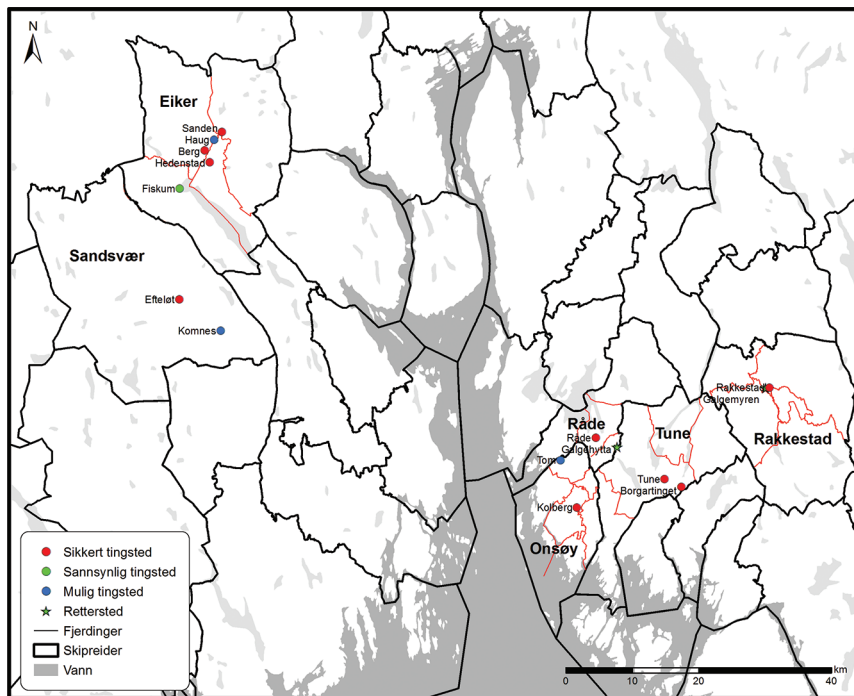
9.2 Tingsteder som arkeologiske strukturer

Tingsteder som fysiske steder er lite undersøkt arkeologisk, og få strukturer har som nevnt latt seg sikkert tolke som spor av tingsamlinger. Ut fra skriftlige belegg og visse typer monumenter, har en likevel kunnet få visse forestillinger om hvordan et tingsted kan ha sett ut, der store gravhauger, steinsetninger, reiste steiner og beliggenhet er topografiske og materielle fellesnevner. Jeg vil derfor vurdere en punktundersøkelse jeg foretok i Eiker i Oslosyssel, Sandsvær i Tønsbergssyssel i 2010 og Borgarsyssel i 2012 i lys av de øvrige analysene (jf. kap. 4.3.2). Målet var å identifisere tingstedene som fysiske strukturer i landskapet, i hvilken grad skriftlig belagte tingsteder lot seg identifisere gjennom felles fysisk utforming, spesielle kulturminner og topografiske trekk. Både i Eiker og Borgarsyssel er det kjent fjerdingsinndelinger fra senmiddelalderen og tidlig nytid, men ikke fra Sandsvær (jf. kap. 6.2). Registreringen er gjort nærmere rede for i appendiks 4.

9.2.1 Tingsteder i Eiker, Sandsvær og Borgarsyssel

I Eiker er det identifisert tre *sikre* tingsteder: Berg, Sanden og Hedenstad, ett *sannsynlig* tingsted på Fiskum og ett *mulig* tingsted på gården Haug, der det i forbindelse med dette prosjektet ble foretatt registreringer (appendiks 4; figur 9.8). I Sandsvær ble det befart på det *sikre* tingstedet på Efteløt og det *mulige* tingstedet på Komnes. I Borgarsyssel omfattet registreringen tingsteder i skipreidene redegjort for i kapittel 7, dvs. Lundeby med Tingstedet og Råde kirke i Råde skipreide, videre Tom og Kolberg med Tinghaug i Onsøy skipreide, samt Borg (Sarpsborg) og Tune i Tune skipreide, Galgehytten på grensen mellom Tune og Råde skipreide, og Rakkestad kirke med Galgemyren i Skaun skipreide, i alt 14 lokaliteter (appendiks 4).

Av disse 14 registrerte stedene lå åtte ved vann, sjø eller elv, der nærhet til vann hadde betydning i kommunikasjonen til og fra stedet. Tingstedene



Figur 9.8. Kart over tingsteder og rettersteder registrert i Eiker, Sandsvør og Borgarsyssel i 2010 og 2012. Kart: Marie Ødegaard.

på Sanden og Fiskum kan dessuten ha ligget på øyer i elver. Nærhet til vann, vannveier og vadesteder der en kunne krysse vann/elver, fremtrer som viktige topografiske kjennetegn. Det er også belagt i andre områder i nabolandene og på de britiske øyer (f.eks. Brink 2003, 62f.; Sanmark og Semple 2013) og vises i skriftlige kilder som Äldre Västgötalagen, der møtepunktene på kongens hyllingsreise er ved broer og elver (VgL I R 1).

Ti av de 14 gårdene med tingsteder lå nær en middelalderkirke og er et annet tydelig fellestrekk. På Komnes kan navnet som nevnt dessuten indikere at det var et marked. På Berg, Efteløt, Lundebby, Kolberg, Tune, Galgehytta og Rakkestad kan tingstedet/retterstedet kobles til arkeologisk materiale, som gravhauger og gravfelt. På Berg, hvor det er belegg for skipreideting i senmiddelalderen og tidlig nytid, lå tinget trolig på Pilhaugen, et navn som kan henseile på innkalling til ting for forbrytelser og kriminelle handlinger (appendiks 4), og som kan passe til stedets funksjon som skipreideting. Dette er også et av de få tilfellene der en med temmelig stor grad av sikkerhet kan bestemme tingstedets eksakte lokalisering.

På Efteløt i Sandsvær er det flere tingnavn som peker ut steder for tinget. Navn som Tingmyrene, Tingvang og Tingvoll tyder på at tinget ikke lå langt unna, sannsynligvis på tørr, opplendt grunn rundt Efteløt kirke. Likevel var det vanskelig å identifisere en spesifikk lokalisering. På Lundeby i Råde peker en steinsetning med navnet Tingstedet kan hende presist på selve tingstedet (figur 9.9). Den kan samtidig indikere at tinget er langt eldre enn beleggene i diplomaterialet. Plasseringen ved steinsetningen vil senere ha kunnet danne en ekstra tidsdimensjon og legitimitet, og som understreket tingets fredhellige karakter. På Kolberg i Onsøy er tingstedet omtalt som «Onsøy tinghaug» på 1500-tallet, men det er likevel uklart hvilken haug det gjelder. På Tune kan tinget også ha vært lokalisert ved en haug, om enn mer usikkert. Tinget på Rakkestad kan ha ligget mellom kirken og prestegården, der det også er en haug, men noe usikker som gravhaug (figur 9.10; appendiks 4).

De to galgestedene, Galgemyren i Rakkestad og Galgehytten i Råde, ligger begge godt synlige. På Galgehytten har retterstedet ligget ved et forhistorisk gravfelt i et grenseområde, opphøyd og med god synlighet for veifarende mellom to skipreider (figur 9.11). En slik grenseplassering



Figur 9.9. Steinsetningene på Tingstedet på Lundeby i Råde. Foto: Marie Ødegaard 2012.



Figur 9.10. Mulig gravhaugen på Rakkestad prestegård med Rakkestad kirke i bakgrunnen.
Foto: Marie Ødegaard 2012.



Figur 9.11. En gravrøys i gravfelt ved Galgehytten i Råde, lokalisert i grenseområde mellom to skipreider. Ble denne røysen brukt som fundament for galgen (jf. kap. 7.1.4)?
Foto: Marie Ødegaard 2012.

er også kjent fra andre områder utenfor landegrensene. Galgemyren i Rakkestad hadde en mer atypisk lokalisering for et rettersted, da den ikke lå ved en administrativ grense eller nær et tingsted (appendiks 4; jf. kap. 9.1.7).

Resultatet av registreringene var at det viste seg gjennomgående vanskelig å identifisere tingsteders eksakte lokalisering som fysisk definerte strukturer, selv om de har kjente *ting*-navn og gravfelt på gården. Registreringene viste likevel flere fellestrekk: nærhet til vann og vannveier og gode kommunikasjonsmuligheter, samt høy synlighet med godt utsyn/innsyn, hvor de fleste tingstedene lå i hellende terreng og tørt lende. Det er et fellestrekk som gjelder alle tingene uavhengig av nivå – lokaltingene, fjerdings- og skipreidingene og sysselting som på Tune.

9.2.2 Tingsteder som arkeologiske strukturer i Borgartingslagen

Den samlede vurdering av resultatene fra de arkeologiske registreringene viser at det ikke er mulig å påvise den eksakte lokaliseringen til flere av tingstedene og retterstedene ved hjelp av visuelle registreringer, men likevel sannsynliggjøre den. Det kan være bevart strukturer i undergrunnen, uten at jeg har hatt anledning til å undersøke dette nærmere. Dette prosjektet viste at 10 av de 14 gårdene med tingsteder hadde middelalderkirke på gården. Videre hadde 6 av de 14 lokalitetene mulig tilknytning til naturlige hauger eller gravhauger, og 1 til en steinsetning. Flere hadde også tingindikerende stedsnavn (tabell 9.4). Dette viser at flere naturlig- og menneskeskapte hauger har vært knyttet til gårder med tingsteder, om enn av ukjent alder. Siden gårdene som ble registrert var valgt ut på grunnlag av å ha det beste kildegrunnlaget, kan det ha ført til en overrepresentasjon av tingsteder med haug og tingstedsindikerende stedsnavn. Jeg vil derfor nå vurdere resultatene sammenlignet med tingsteder som arkeologiske strukturer mer generelt og mot forskning fra andre land. Også der er det argumentert for en nær kobling mellom tingsted og naturlige eller menneskeskapte hauger, benyttet som symboladete monumenter ved tingsteder (f.eks. Larsson 1998; Brink 2004; Sanmark og Semple 2008, 2010; Sanmark 2017; Semple *et al.* 2020).

Tabell 9.4. Oversikt over tingsteder som ble registrert, hvilket nivå de tilhører, og ev. kobling til arkeologisk materiale, stedsnavn og kirkested

Tingsted	Adm. nivå	Ark.mat.	Stedsnavn	Middelalderkirker
Berg	Skipreideting	haug	Pilhaugen	x
Sanden	Fjerdingssting			
Hedenstad	Fjerdingssting			
Fiskum	Fjerdingssting			x
Efteløt	Skipreideting	gravhaug(er)	Tingvang, Tingmyrene, Tingvoll, Tinghaug	x
Komnes	Fjerdingssting?		marked	x
Lundeby	Skipreideting	steinsetning	Tingstedet	nabogård
Tom	Fjerdingssting?			x
Kolberg	Skipreideting	gravhauger?	Onsøy tinghaug	x
Galgehytten	Rettersted	gravhauger	Galgehytten	
Borgarting	Lagting			x
Tune	Sysseleting	haug?		x
Rakkestad Galgemyren	Skipreideting m/ rettersted	haug?	Galgemyren	x

Foruten kirkesteder er gravhauger den strukturen som oftest forekommer ved tingstedene. Gravhauger synes å ha spesielle ideologiske assosiasjoner til makt, hevd og tradisjoner bakover i tid, noe som gjorde dem særlig aktuelle som tingsteder. I tillegg kunne de være betinget av rent praktiske forhold, som en synlig plattform med akustisk rekkevidde for talende, at de er relativt enkle å bygge og at det ikke trengs spesielle byggematerialer ut over jord og stein. Flere store gravhauger har også hatt en spesiell posisjon i folks bevissthet. Både i Norge og andre nord-europeiske land har det vært sterke, og også mytologiske, tradisjoner knyttet til gravhauger (Birkeli 1938, 8, 12; Semple 1998; Fitzpatrick 2004, 99–122). Flere sagaer omtaler konger og andre betydningsfulle personer som fikk overnaturlige evner gjennom kontakt med gravhaugene; de kunne skaffe godt år og fred. Hauger har som nevnt også vært sett som høysete for konger (f.eks. Ynglingesaga, kap. 10; Halvdan Svartes saga, kap. 9; Ågrip, kap. 15; Ringstad 1987, 35, 38f.). De eldste kristenrettens forbud vitner også indirekte om at det var vanlig å ofre på gravhaugene i førkristen tid (G 29).

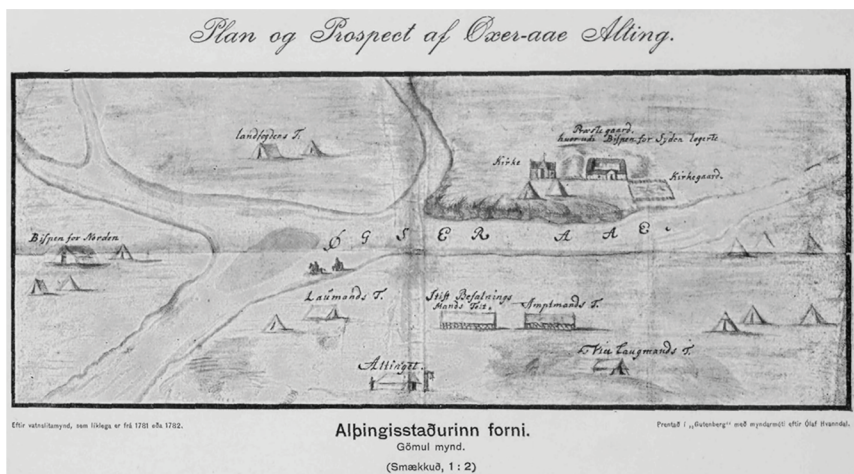
To *sikre* og ett *sannsynlig* tingsted, samt ett tingstedsindikerende stedsnavn har kunnet kobles direkte til forhistoriske gravminner i Borgarsys-sel. Hele tre har både fornminner og stedsnavn knyttet til ting (tabell 9.4). Begrepet «tingring», nevnt i Gulatingsloven (jf. kap. 2.1), gjenfinnes også i store deler av Nord-Europa i forhistoriske og tidlig middelalderske kilder som «Ding und Ring» (Holmgren 1929, 24 m/ref.). Både Gulatings- og Frostatingsloven forutsetter som nevnt vebånd rundt lagrettenes menn (G 91; F I, 2). Denne skikken kan ha en parallell i frankisk lovgivning fra 700-tallet (*lex Ribuarica* 67, 5). Kanskje er det denne ringen det vises til med «tingring». Sammen med sagatradisjonens fremstillinger av tingorganisasjonen, har dette gjort at reiste steiner i ring er blitt tolket som tingsteder, og som såkalte dommerringe som sete for dommere og nemnder (f.eks. Allcroft 1921; Holmgren 1929).

Av andre arkeologiske strukturer som har vært koblet til tingsteder, er som før nevnt boder og ringtun, runesteiner, bautasteiner og reiste steiner, men ikke noe av dette kan knyttes til tingsteder i Borgartingslagen. Det viser dermed viktige regionale forskjeller. De eldste ringtunene, Øysund i Nord-Norge (eldste dat. 80–130 f.Kr.) og Leksaren (30 f.Kr.–135 e.Kr.) og Øygarden (20–40/50–130 f.Kr.) på Jæren, er datert fra ca. 100 e.Kr. (Kallhovd 1994, 149; Storli 2000, 85–87; Iversen 2015a, 182). Dersom ringtunene virkelig har vært tingsteder, er det, foruten kokegropfeltene, de eldste påviste daterte tingstedene i Norge. På lagtinget på Gotland (Roma) har parselleringer og mulige teltplasser blitt identifisert på et historisk kart fra 1699 og koblet til at bygdene hadde faste overnattingsplasser nær tingstedet. På de nærliggende lokalitetene Guldåkern og Kräklinge tingsängen er det også gjort funn av sølvfragmenter, sølvmynter og vekter fra 900-tallet som er satt i sammenheng med tinget (Myrberg 2009, 103–105 m/ref).

Som tidligere omtalt er ikke ringtun kjent i Viken, heller ingen spor etter teltplasser eller boder, slik de kjennes fra Island (Vésteinsson 2013) og Vestlandet i tilknytning til den nevnte tingboden i Gulatingsloven (G 181). Telt er også nevnt i sagaen i forbindelse med Mostertinget (Olav Tryggvasons saga, kap. 47). Et skjøte fra 1349, utstedt på Eidsvoll, nevner «j Skinfældænom a Eidesuelli» (DN II, 304), dvs. skinnfellen, som kan være navn på et jordstykke, et hus (Fritzner III, 331) eller, mer trolig,

et telt brukt som en form for spise- og soverom i tingtiden (Taranger 1930–33, 146). At det har vært brukt telt på tingmøter som har varte over flere dager, virker sannsynlig, og slike er også avbildet i forbindelse med en tingsamling på alltinget på Island i 1782 (figur 9.12). Telt er vanskelige å påvise arkeologisk, siden de bare vil etterlate noen små staurspor som er vanskelig å sette i forbindelse med tingsteder. Ett eksempel på staurspor er Mikkels kirke i Slagelse i Danmark, der mange små stolpehull funnet under gulvet på kirken har blitt tolket som spor av boder eller midlertidig bosetning i forbindelse med tingsamlinger (Olsen 1972, 151f.). At telt kan ha vært brukt i samlinger knyttet til kokegropfelt, er også sannsynlig. Det har likevel ikke latt seg identifisere. Steiner lagt i ring for å holde teltduken er identifisert knyttet til markedsplasser i høyfjellet (Loftsgarden 2017), men er trolig vanskelig å påvise i områder med større bosetning og landskapsendringer. Markedsfunksjoner kan spores arkeologisk, og selv om det var få belegg for at marked og tingsted ble holdt på samme lokalitet, viser eksemplet fra Missingen i Råde, Bø i Telemark og Komnes i Sandsvær at handel nok har forekommet på enkelte tingsamlinger.

Når tingsteder er blitt påvist som arkeologiske strukturer, dreier det seg ofte om ting på høyere nivå; hyllings- eller kongetingsteder. Andre



Figur 9.12. Tegning av Thingvellir på Island ca. 1782, og viser alltinget med telt rundt. Selve alltinget ser også ut til å være holdt inne i et telt. Ved siden av er en bjelle. Kilde: Þórðarson 1921–1922, uten sidetall.

særmerker seg ved å være koblet til steder med lang kontinuitet i bruken av området, slik som Gamle Uppsala, Tynwald Hill, Tingvellir og Anundshögen, eller stormannssteder som Arkilds og Jarlabankes tingsteder i Sverige. Her finnes også gravhauger, reiste steiner, bautasteiner og runesteiner, og de er derfor tolket som grunnleggende elementer ved vikingtidens tingsteder (Wilson 1994; Brink 2004, 209). Særlig tingstedene på høyere nivå kan være forbundet med stor monumentalitet og lang brukstid, for å understreke sammenhengen mellom forhistoriske monumenter, førkristen kultaktivitet og ting. I Borgartingslagen er det påvist få monumentale tingsteder utenom hyllingstinget på Haugar. Selv om enkelte stedsnavn forbinder middelalderske tingsteder til hauger og steinsetninger, er det likevel usikkert om de har fungert tilsvarende lenge som tingsteder.

Forekomster av monumentale steder er nærliggende å tolke som kongelig initierte steder, som Haugatinget og Gamle Uppsala. Der har det sannsynligvis vært viktig for konger og tronpretendenter å vise slekts-tilhørighet og understreke legitimitet, autoritet og makt. Dette var nok viktigere her enn på lokale tingsteder. Det er likevel mulig at tingsteder i undersøkelsesområdet kan ha fremstått mer monumentale tidligere, og at elementer er blitt fjernet. Tingsteder kan også ha flyttet til mindre fremtredende steder i tidlig middelalder. At det kjennes enkelte mulige eldre tingsteder belagt av tingstedsindikerende stedsnavn koblet til hauger og gravminner, men uten dokumenterte senere tingsteder, vitner muligens om dette. Hadde det likevel vært så vanlig å benytte gravhauger, gravfelt og steinringer som tingsteder inn i middelalderen, skulle en tro at en ville ha kjent til langt flere og sikrere belagte tingsteder enn det som er tilfellet. At tingstedene var koblet til gravhauger, er likevel klart også på lavere nivå. Det er likevel ikke et vanlig eller gjennomgående trekk for tingstedene i undersøkelsesområdet. Det er også sannsynlig at noen steder med gravhauger kan ha blitt tillagt tingfunksjoner og brukt som tingsted senere enn gravleggingen og anlegget av haugen. Etableringen av steder er, som nevnt i kapittel 3, resultat av prosesser og gjentakende praksis, i et vekselforhold mellom handling og struktur (Pred 1984). Ved å knytte bestemte symboler og gjentakende funksjoner til et betydningsfullt sted som ting, vil det igjen være med på å styrke og vedlikeholde

tingorganisasjonen. Det gjør det også mulig å gjenfinne spor av slike koblinger i dag gjennom stedsnavn, arkeologisk materiale og ut fra felles topografiske kjennetegn.

Samlet går det fram at tingsteder kan ha forskjellig uttrykksform og regionale variasjoner, men likevel fremtre som knutepunkter i landskapet som et geografisk/topografisk uttrykk for fellestiltak. Noen påviste strukturer, som kokegropfelt, vitner om periodisk aktivitet og samlinger gjennom århundrer langt tilbake i forhistorisk tid. De omfangsrike forekomstene av slike felt over store deler av Nord-Europa, understreker at tingsteder bør studeres i videre geografisk perspektiv. Analogier fra andre land kan være viktige dørråpner for å forstå tingenes utvikling over tid, likevel ikke som en direkte projeksjon og må ses i den tidsmessige samfunnskonteksten de inngår i.

9.3 Kontinuitet eller endring?

Et av de sentrale spørsmålene i denne boken er knyttet til kontinuitet eller endring innen tingorganisasjonen. Vi skal nå se litt mer på hva slags endringer som kan spores over tid, og hvilke elementer som kan sies å ha en lengre varighet. Jeg vil diskutere nærmere de ni undersøkte skippreidene i Borgarsyssel, i regional sammenheng og i et komparativt perspektiv, sett i lys av samtidige samfunnsendringer.

Diskusjonen om tingets alder viste at tinget har visse fellestrekk over større områder, og at opphavet nok skal søkes i felles behov for samhandling og konfliktløsning. De eldste formene for samlingssteder som kan spores i Skandinavia er de nevnte kokegropfeltene og ringtunene. De vitner om hvordan samtidige lokale og regionale sosiopolitiske mekanismer for samhandling kan få forskjellige former på ulike steder. Selv om det ikke kan argumenteres helt sikkert for kontinuitet mellom dem og de senere tingstedene kjent fra vikingtid og middelalder, viser deres lokalisering, dateringer, form og funksjon antakelig til møtemekanismer innenfor jernalderens samfunn (Semple *et al.* 2020, 253). Opphavet til tinget er altså ikke likt overalt, men det er tydelig at over tid, og mot slutten av jernalderen, trer mer regulerte mekanismer for konsensus og samhandling fram i kildene. At flere av kokegropfeltene ligger på gårder

som senere har tingsted og/eller har navn som vitner om tingfunksjoner, indikerer at stedene kan ha holdt seg i kollektivets minne som viktige steder over generasjoner.

Når tinget begynner å tre klarere fram i kildene i Borgartingslagen kan en spore flere endringer, både når det gjelder de administrative områdene og nyetablering av enkelte tingsteder, slik som opprettelsen av fylkeskirker med sysselting og sysler, og senere innføring av skipreider samt endringer i lagsogngrensene. Flere av endringene som kan spores er såpass store, slik som eksempelvis innføringen av de første fylkeskirkene og skattelegginger, så en må forvente at dette var saker som måtte involvere tinget og større deler av samfunnet (se f.eks. Iversen og Brendalsmo 2020).

Hvorvidt Viken var en politisk enhet i jernalderen, er uvisst. Bjørn Myhre mener området da var delt i mindre småriker eller «høvdingdømmer», og at de var basert på stammeenheter som kjennes som de senere fylkene Grenland, Vestfold, Vingulmark og Ranrike (Myhre 2015, 189). Som før nevnt, omtaler Jordanes flere folkegrupper her, *grannii* og *ranii*, i 551 e.Kr. (jf. kap. 5.1, 6.1.3 og 9.1.2). En må anta at det kan ha vært både lokale og regionale tingplasser, slik kokegropfeltene kan være tegn på. Gjenbruk av særlig de største feltene på Lunde og Bommestad, og også Faret som ligger sentralt innenfor Grenland, vitner om samlinger gjennom århundrer, fram til ca. 400–600 e.Kr., også for regioner som kan ha omfattet en eller flere av de nevnte enhetene uten at dette kan direkte belegges.

Så langt tilbake som kildene kan ta oss, viser tinget seg som elitedrevet (f.eks. Sanmark 2017, 241), selv om de eldste landskapslovene vitner om bygdefellesskapets viktige rolle og medbestemmelsesrett i rettshåndhevelsen (Norseng 2005a, 53; Sanmark 2006). På tinget kunne hovedsakelig landeiere delta, og eliten var hentet fra det øverste segment av dem. For denne eliten var tinget et sted de kunne møte befolkningen for viktige diskusjoner og felles bestemmelser. Makt og autoritet ble forhandlet på møteplassene, og det var derfor viktig at så mange som mulig møtte. Nye tingsteder kan ha blitt anlagt for å understreke ens makt og autoritet. Samtidig kan det å benytte eksisterende tingsteder være en demonstrativ handling for å vise avstand eller tilknytning, som kunne ha en stor symbolsk virkning. Slik sett kan det å benytte, eller kanskje omforme eller

tilføre nye monumenter på eksisterende tingsteder, ha vært et politisk virkemiddel og manifestasjon av egen styrke.

Det finnes eksempler i kildene fra Skandinavia på at nye tingsteder ble etablert som ledd i en maktkamp. Runesteinen på «Arkilds tingstad», datert med hjelp av ornamentikken til ca. 1010–1015 e.Kr., synes å angi tingets etablering av tre sønner til ære for sin far (figur 9.13). Den er vanligvis antatt å bli erstattet av Jarlabankes tingplass, der runesteinen er noe yngre. Begge sider er datert ved hjelp av ornamentikk, A-siden til ca. 1020–1050 og B-siden til ca. 1020–1075 (Norr og Sanmark 2008, 386, 392 m/ref). Jarlabankes runestein angir dessuten hvordan han rådde over hele det administrative området. Fremstående personer kunne altså etablere tingsteder i jernalderen. Et spørsmål er likevel hvor vanlig dette har vært i undersøkelsesområdet uten å kunne belegget det i tilsvarende monumenter. Det viser likevel at noen steder kunne ha kort varighet (jf. Sanmark 2017, 245f.). Til tross for tidvis skiftende overherredømme, trenger ikke lokale tingsteder og rettsområder ha endret seg. Tradisjoner koblet til et eldre sted kan ha virket stabiliserende, slik jeg har argumentert for i kapittel 3.



Figur 9.13. Arkilds tingstad, Bällsta (Vallentuna), Stockholms län. Runesteinen som omtaler tingplassen (U225) står i bakkant av den firkantede tingplassen (Foto: Marie Ødegaard 2012).

De svenske runeinnskriftene tyder likevel på at det kan ha skjedd endringer i tingstedenes lokalisering som følge av endringer i lokale maktforhold. Det er ikke mulig å spore direkte i kildene fra Borgartingslagen forut for vikingtiden. I Irland har Patrick Gleeson argumentert for at det skjer en endring fra kollektive møteplasser til en økende grad av monumentalisering på de store allmenne samlingsplassene, som over tid ble mer komplekse og fikk økende momenter, som nye innhegninger, eller endringer og tilpasninger av eksisterende monumenter (Gleeson 2015, 45; 2018; jf. Fitzpatrick 2015, 63). Han setter dette i sammenheng med utviklingen av en superregional kongemakt i Irland fra 700-tallet av. Kanskje skal en se bruken av hyllingstinget på Haugar, der gravhaugene er datert til 700–900 e.Kr., som ledd i en tilsvarende prosess, der tingsamlinger og hyllinger av kongsemner inngikk som vesentlige elementer ved forsøk på styring over større områder. Fra minst begynnelsen av 800-tallet og gjennom store perioder av vikingtiden og opp til tidlig 1200-tallet hadde danske konger overregional makt over Viken, med periodevis maktkamp og vekslende overherredømme av «norske» konger, og også Svearikets konger på midten av 900-tallet (Myhre 2015, 133–151 m/ref.). En kan se for seg at viktigheten av å bli hyllet på det korrekte sted for å øke legitimitet nettopp kan ha vært viktig i perioder med maktkamper. Monumentalitet, herunder særlig gravhauger, og teatraliske riter for å underbygge kollektive minner har inngått som vesentlig elementer (Sanmark 2017, 82ff.). Jeg har, som vist, argumentert for at herredet kan ha blitt etablert i denne perioden under dansk overherredømme, og som også kan ha inngått som ledd i forsøk på å sikre og befeste en overregional makt over området. Ettersom herred er nevnt i Borgartingslagens eldre kristenrett med rettsregler fra 1000-tallet, må det ha skjedd før den tid. Det er likevel sannsynlig at inndelingen bygget på eldre naturlig oppståtte inndelinger eller bygdelag.

Innføringen av kristendommen kan også ha påvirket tingstedenes lokalisering, særlig etter etableringen og utbyggingen av kirkeorganisasjonen i sogn, og da kirker ble viktigere som møteplasser i høy- og senmiddelalderen. Dette er tydelig i Borgartingslagen ved at det på flere *mulige* tingsteder ved kirker og andre kirkesteder var økt utstedelse av diplomer i senmiddelalderen (jf. kap. 7.0). Analysen av tingsteder i Borgarsyssel viste derimot at nær en tredel av tingstedene kan ha plasskontinuitet tilbake

til yngre jernalder, basert på lokalisering ved en middelalderkirke med nærhet til forhistoriske gravminner, kultisk eller teofore navn og/eller har offerfester (jf. kap. 8.2.5). Det gjelder Hovin i Vemme skipreide, Folkenborg, Os og Eidsberg med Lekum i Heggen, Tune i Tune, Kolberg i Onsøy, Borge i Åbyggje, Rokke, Asak og Idd i Idd skipreide, Lundeby og Tesal i Råde, og kanskje også Rakkestad i Skaun (tabell 9.5). Av disse ble Kolberg, Rakkestad og Lekum også identifisert som skipreidingsteder, med eldre herredskirke og -ting. Dette kan tyde på at lokale maktstrukturer i noen områder ble opprettholdt i overgangen mellom vikingtid og middelalder. Bygging av kirker og etablering av tingsteder kan gjenspeile at lokale storbønder fortsatte som kongens menn med styring over religion og rett inn i tidlig middelalder.

Tabell 9.5. Rubrisering av endringer i grenser for de administrative områder og tingsteder, og med spor av kontinuitet i tingorganisasjonens i de ni undersøkte skipreidene i Borgarsyssel (jf. kap. 7)

Skipreide	Endring i adm. omr?	Endringer i tingsteders lokalisering?	Stabilitet?
Onsøy	I fjerdingsgrenser og navn?	Flytting fra Hauge til Kolberg? Navnet Tinghaug kan derimot vitne om forhistorisk opphav. Hauge kan ha tilhørt en annen fjerding. Endringer i fjerdingene her. Var Forsetlund et eldre tingsted, sentralt i skipreiden?	Kolberg kan ha kontinuitet bakover til yngre jernalder, der navnet Tinghaug muligens kan vitne om forhistorisk opphav for tingstedet.
Skaun	Lillefjeringen skilt ut av Rakkestad.	Nedlagt tingsted, <i>pingbærghom</i> , ved Os kirke, nabogården til tingstedet på Østby i senmiddelalderen. Oppdelingen av den antatte storgården Os kan ha ledet til deling av kult/kirke og tingsted.	Lokaliseringen til tinget i Osfjeringen har stabilitet. Rakkestad er skipreidingsted fra 1300- til 1500-tallet, og mulig kontinuitet bakover til yngre jernalder.
Heggen	Ja	Et rettersted, Morstang, er lokalisert i nordre del av skipreiden. Alderen er ukjent. Folkenborg og Moen ligger i samme antatte opprinnelige fjerding, noe tyder på endringer.	Tingsted belagt på Lekum/Eidsberg gjennom hele middelalder. Håkon Håkonssons saga vitner om at stedet kan ha vært samlingssted også ca. 1200. Navnet Lekum indikerer forhistorisk samlingssted for konkurranser/lek. Antatt kontinuitet bakover til yngre jernalder.

(Fortsatt)

Tabell 9.5. (Fortsatt)

Skipeide	Endring i adm. omr?	Endringer i tingsteders lokalisering?	Stabilitet?
Frøyland	Ja	Endringer i fjerdingen – endringer i tingstedets lokalisering? <i>ting</i> -navnene ved Henstad kan indikere et eldre tingsted i Askim eller ev. for en sørlig fjerding der. Flytting av tinget fra Eidareng til Henstad?	Trøgstad kan ha hatt tingsted fra slutten av 1300-tallet til minst slutten av 1500-tallet. Askim har tingsted fra 1400-tallet og framover til minst slutten av 1500-tallet.
Råde	Nei?	Ingen endringer?	Både Huseby og Lundeby var trolig tingsted på 1400- og 1500-tallet, med mulig kontinuitet til yngre jernalder. Gravfeltet Tingstedet på Lundeby kan vitne om tingets eksakte lokalisering, men alder er ukjent.
Åbyggje	ukjent	Ukjent. For lite materiale.	Det <i>sannsynlige</i> tinget på Borge kan ha kontinuitet til yngre jernalder
Vemme	ukjent	Usikkert, lite materiale	Tingsted på Hovin på 1400-tallet. Analysen i kap. 8 viste at Hovin kunne ha kontinuitet bakover i tid til yngre jernalder. Nærhet til <i>huseby</i> -gård, som om en antar at Hovin var skipreidingstingsted, ville kunnet ha en funksjon som innsamlingssted for skatt til Huseby-gården. Lokaliseringen i nordre del av skipreiden taler imidlertid mot at dette var skipreidingstingsted.
Tune	ukjent	Ukjent. Materiale for lite. Usikkert om Sandesund har vært et fast tingsted for lokalnivå.	For spinkelt materiale. Lokaliseringen av et ting og <i>ting</i> -indikerende navn ved Tune kirke kan kanskje indikere samlingsfunksjoner tilbake til yngre jernalder.
Idd	nei?	Nedleggelse av tingsted ved Rokke kirke? Endring fra Berby til Ende?	Stabilitet i skipreidingstingstedet Berge?

Et mer stabilt kongedømme fra høymiddelalderen av ga større stabilitet i maktstrukturene, som kan ha ført til at tingstedene ble mer faste. Dette er særlig aktuelt etter at dómen, dvs. bygdenemnder bestående av lokale lagrettemenn, ble trukket inn i den lokale rettspleien og tinget med

Landsloven i 1274 og når omfanget av ombudsmenn i distriktene økte. Tre av skipreidetingene (Rakkestad i Skaun, Lekum i Heggen og Lundeby i Råde) ble holdt på steder som var eid av kongen eller stormenn tett knyttet til kongen forut for 1300-tallet. Det samme gjelder også enkelte av fjerdingstingene (Huseby i Råde, Henstad i Frøyland). Det vitner om økende kongelig kontroll lokalt i rettspleien. Mye tyder på det kan ha skjedd en intensivering av kongelig regulering lokalt da skipreidetingene ble opprettet, muligens i løpet av 1100-tallet (jf. kap. 8.2.4).

Analysen av tingene i Borgartingslagen har vist at skipreidene kan bygge på en eldre herredsinndeling. Når herredene ikke fullt ut sammenfaller med skipreidene av 1277, antyder det også endringer, uten at det trenger å ha vært noen omfattende omstrukturering på tingenes lokalnivå. Endringer kan ha foregått med samtykke av bønder på tinget og med medvirkning eller på initiativ av lokale maktpersoner, men likevel tilpasset lokale bosetningsforhold. Endringene ble knyttet til et fastere skipreidesystem med skipreideting, sett i lys av endringer i leidangen mot et fastere system og med en regulær leidangsskatt.

Her viste analysen hvordan noen lokale bønder i herredene beholdt og styrket sin posisjon lokalt, mens andre trolig fikk nye posisjoner. Hele fire av de seks skipreidetingstedene synes å oppvise kontinuitet i denne prosessen. Kongemakten var avhengig av lokale støttespillere for å kunne styre i disse områdene, og ved å benytte og knytte an til etablerte strukturer som eldre administrative grenser, tingsteder og kirkesteder, kan det ha styrket forsøket på herredømme. Når endringer skjedde innen samme sosiale system, trenger ikke endringene for folk i områdene å ha vært så omfattende i karakter. Den nære tilknytningen mellom herredskirke og -ting, og den tidlige kirkelige inndelingen og de verdslige herredene, senere skipreidene, vitner om en dobbelthet i strukturen som kan ha styrket den lokalt.

Når det forekommer flere tingsteder innen et administrativt område, kan det tyde på endringsprosesser der tingsteder kan ha mistet betydning og blitt etablert på et annet sted. Det kan belegges i fem skipreider (Onsøy, Skaun, Heggen, Frøyland og Idd), mens for de øvrige fire er det for lite kildemateriale til å belyse dette (tabell 9.5). Denne type endringer er mest synlige når det gjelder fjerdingene, der en inndeling

i flere enn fire enheter i seg selv vitner om nyetablering. En slik deling kunne spores i de samme fem skipreider. For de resterende fire er det mer usikkert. Det er nærliggende å anta at flere av endringene kan ha skjedd som følge av bosetningsekspansjonen i tidlig- og høymiddelalder, ettersom de fleste fjerdingene er belagt før 1400 og bosetningsnedgangen i senmiddelalderen (Indrebø 1935). Senere oppdelinger kan skyldes endringer i bosetningstygdepunktet etter at bosetningen igjen tok seg opp igjen fra midten av 1500-tallet av. I tillegg kan en se for seg prosesser med skiftende aktører i den lokale rettshåndhevingen over tid.

I senmiddelalderen skjedde det igjen store samfunnsendringer – økonomisk, demografisk og politisk. Kongefelleskap og union skapte også større avstand mellom bønder og myndigheter. Unionsmonarkiets regionale representanter, slik som fogder, gjorde seg nå gjeldende i bygdene (Imsen 1990a, 194), som også i stor grad ble dominert av lokale eliter (Sveaas Andersen, KLN M XVIII, 351; Dørum 2004, 387). Det er likevel lite sannsynlig at disse storpolitiske endringene fikk innvirkning på tingstedene lokalt. Perioden fra 1430-tallet til tidlig nytid var i stor grad en konfliktfylt periode i kystområdene langs Oslofjorden (Imsen 1990a, 184ff.; 1990b), men med flere konfliktfrie perioder (Imsen 1990b, 79).

Diplommaterialet fra undersøkelsesområdet viser at lokaltingene til tross for dette var høyst virksomme og stabile gjennom hele senmiddelalderen og fram til slutten av 1500-tallet, som er den øvre tidsrammen for denne undersøkelsen. Holmsen og Imsen har argumentert for at tingsteder var lite stedbundne i senmiddelalderen, og sett dette som uttrykk for manglende fasthet i tingorganisasjonen (Holmsen 1937, 77; Imsen 1994, 64). Dette har jeg ikke funnet belegg for, verken i Borgarsyssel eller de andre områdene av Borgartingslagen. Denne slutningen kan, slik jeg ser det, skyldes at en ikke har undersøkt tingstedenes lokalisering mot rett administrativt nivå, og der skipreiden har vært sett som laveste rettskrets. Disse forskerne har ikke tatt tilstrekkelig hensyn til at fjerdingen var den minste rettskretsen, og følgelig oppfattet flere tingsteder innen samme skipreide som uttrykk for endring og omskiftelighet. At det skjedde store endringer i tingorganisasjonen mot slutten av 1500-tallet, da tingstedene endret lokalisering relativt ofte, kan ha

bidratt til denne oppfatningen. Esricht og Sohlenius' (2009) studie av tinghus i Sverige (jf. kap. 8.2.1) viser tilsvarende mønster med endringer fra siste del av 1500-tallet av. De viser også at de tingstedene som knytter an til Eriksgatan, kjent i lovene fra 1200-tallet, fortsatte å ligge på samme sted, og flere dessuten i tilknytning til eldre monumenter og arkeologiske strukturer. Dette, mener jeg, tydeliggjør hvordan særlig viktige steder fortsatt hadde betydning og var virksomme, men ble tilpasset en ny tid.

I syv av de ni skipreidene jeg har undersøkt, er det indikasjoner på stabilitet i de administrative grensene gjennom hele senmiddelalderen og trolig lenger tilbake (tabell 9.6). Når det gjelder rekonstruksjonen av fjerdingene i de ni skipreidene i Borgarsyssel, har bare Skaun sikker fjerdingsstruktur (tabell 9.6). I fire skipreider, Heggen, Skaun, Frøyland og Vemme, var det i tidlig nytid kjent flere enn fire fjerdinge. I fem skipreider, Heggen, Frøyland, Idd, Råde og Skaun, fant jeg et sammenfall mellom sogn og fjerdinge (tabell 9.6). I to til tre skipreider (Onsøy, Åbyggje og mulig Vemme) fantes det derimot ikke tegn på samsvar mellom sogn og fjerdinge.

Jeg finner det likevel rimelig at sognene kan ha vært bygd på en eldre fjerdingsstruktur. Når det er gjennomgående stort sammenfall mellom sogn og fjerdinge, middelalderkirker og tingsteder, anser jeg rekonstruksjonen som en sannsynlig slutning. Det er også noe en ser på høyere nivåer (jf. kap. 5.4.1). Nye fjerdinge kan igjen ha ledet til nye former

Tabell 9.6. Områder med kjente og sikre fjerdinge, rekonstruerte fjerdinge og områder med sammenfall mellom sogn og fjerdinge

Skipreide	Kjent fjerding	Sikker fjerding	Rekonstruert fjerding	Sammenf. sogn og fjerd.
Idd			x	Delvis. 3 av 4
Onsøy	x		x	Nei
Skaun	x	x		Delvis
Heggen	x		x	Ja, men usikkert lenger tilb i tid
Frøyland	x		x	Mulig
Råde	x		x	Delvis
Åbyggje				Nei
Vemme	x		x	Nei, mulig et par
Tune			x	Usikkert

for institusjonalisering av områdene og ny romlig sosialisering, og i prinsippet ut fra samme prosesser som beskrevet av Paasi (jf. kap. 3.2). Endringene kan også ha påvirket og styrket regional identitet, og ført til stabilitet i grensene. Når nye enheter ble dannet, var folk også avhengige av stabile sosiale institusjoner. Det kan bidra til å forklare sammenfallet mellom kirkesogn og fjerding. Dette kan igjen ha styrket stabiliteten på samme måte som samlokalisering av ting og kirke gjorde det. Som påpekt av Dodgshon (jf. kap. 3.1), vil det at flere ulike type strukturer knyttet til samme system ha en forsterkende effekt som er med på å opprettholde organisasjonen over tid.

Det er likevel tydelig at det har skjedd flere endringer i senmiddelalderen som følge av nedlegging av kirker, befolkningsendringer og i bosetningssammensetningen. Som vist i kapittel 6.1 skjedde det endringer i skipreidetallet i senmiddelalderen før 1500-tallet, da skipreideantallet i Viken ble redusert fra 16 til 12. Det er rimelig å regne med at nedgangen kan ha ført til at noen tingsteder skiftet lokalisering eller ble lagt ned. Skriftkilder tyder likevel på at fjerdingstingene ble opprettholdt, og at endringene dermed ikke var særlig omfattende for den laveste rettskretsen.

Endringer i bosetningssammensetningen bidro også til sammenslåing, eller også oppsplitting av sogn og fjerding og grenseforskyvninger – som f.eks. i Rakkestad ved nedleggingen av *Gyrðinar* kirke, og i grenseforandringer mellom Råde og Onsøy, og Ingedal og Idd, hvor sognene gikk på tvers av skipreidene i tidlig nytid. Dersom to fjerding delte seg, skulle en forvente at det ble skapt minst ett nytt tingsted eller en har benyttet et alt eksisterende samlingssted i bygda, gjerne et kirkested. Slik kan det f.eks. ha vært i Heggen med opprettelsen av Folkenborg og Tenol fjerding. I slike sammenhenger vil gjerne også navn på fjerdingen, sogn, kirke og tingsted sammenfalle, slik tilfellet er for flere fjerding i Heggen. For flere sogn og fjerding med slike oppdelinger er det vanskelig å vite sikkert hva som ble delt først av fjerdingen eller sognet. Det er bl.a. tilfelle i Heggen, hvor et diplom vitner om at tre bønder lot reise en kirke (Tenol) (Lange 1856, 491f.). Kirken ha blitt reist etter at fjerdingen ble delt i to, eller den kan ha blitt opprettet først, noe som kan ha ledet til deling i to sogn og deretter i fjerding. Om tingsteder lå på en annen gård enn

den som hadde gitt navn til fjerdingen, kan det være uttrykk for endring. Det ser ut til å være tilfelle i bl.a. Rudsferdingen i Frøyland. Motsatt kan sekundære navn, sammensatte med øst, vest, kirke osv, indikere endring og nyetablering, slik det bl.a. forekommer i Onsøy, som følge av gårddeling med en økende befolkning i tidlig middelalder eller før. Det kan muligens også dreie seg om navnebytte.

Til tross for oppretting av flere fjerdinge, krysset de, som vist, aldri skipreidegrenser. Skipreidestrukturen ser dermed ut til å ha vært avgjørende for å opprettholde tinginstitusjonens ramme og ytre grenser gjennom senmiddelalderen, og vitner om en overordnet stabilitet over tid. Inndelingen i Borgarsyssel og i Viken som helhet gir uttrykk for en sterk og regulert organisering med et nært sammenfall mellom administrative områder og tingsteder. At det skjedde endringer mellom verdslige og kirkelige inndeling, hvor sognegrensene i to tilfeller går på tvers av skipreidegrensene, viser tross alt at de var del av forskjellige systemer, religiøst og verdslig, der det kan se ut til at bosetningssammensetningen kunne få større innvirkning på den kirkelige i senmiddelalderen.

Når det ser ut til at hele Borgarsyssel hadde fjerdingsdelte skipreider, er det lett å falle for en aritmetisk-skjematisk tankegang, slik Indrebø har blitt kritisert for å ha gjort (Holmsen 1940–42). Termen fjerding indikerer likevel i seg selv et firedelt administrativt område. Jeg har likevel valgt å undersøke dette grundig i hvert enkelt tilfelle, og det har kommet tydelig fram at bosetningstetthet og naturtopografiske forhold har vært medvirkende i hvordan områdene i praksis ble oppdelt. Samlet gir tingorganisasjonen, grenser og stedsnavn inntrykk av en aritmetisk inndeling, men samtidig kan endringer i bosetningsforhold ha ført til endringer i grenser og enheter, og understreker hvordan organisasjonen var del av et organisk system. Det viser hvordan steder og områder inngår i historiske prosesser som stadig blir reproduisert og derfor må reforhandles. Slik bør en også tolke endringene fra herred til skipreide.

Betegnelsen fjerding kan tidlig ha mistet sitt betydningsinnhold knyttet til en firedeling og kan ha gått over til den mer generelle betydningen «del av bygd» (BØ XI, 303). Slik kan fjerding i større grad ha blitt betraktet som et bygdeområde eller en generell underinndeling, fjernet fra det aritmetiske utgangspunktet. Dette kan vise utvikling over tid, og

indikerer høy alder på fjerdingene. Det kan dermed forklare hvordan og hvorfor underinndelinger kunne oppstå og bli navngitt som fjerding, uten at de utgjorde en fjerdedels skipreide – slik kan ha vært med Istre fjerding i Numedal og de fjerdingsinndelte sognene på Marker (jf. kap. 6).

9.4 Samlet oppsummering

Ved å studere bygdeboger, kokegropfelt, stedsnavn som viser ting- og rettesteder, kirker og hyllingsting, samt tingsteder som arkeologiske lokaliteter, har det her vært forsøkt å belyse tingets alder. Det er imidlertid vanskelig å trekke direkte linjer tilbake til eldre jernalder, slik det også er belagt i områder utenfor Norge og som derfor også kan ha gyldighet her. Samlingssteder i eldre jernalder inneholdt mange ulike funksjoner, trolig sosiale, politiske militære, kultiske og rettslige. Store kokegropfelt synes å ha vært slike steder, der omfang, gjenbruk og strukturene indirekte indikerer rituell og sosial praksis av stort omfang og med lang varighet, som kan ha sammenheng med samlingsfunksjoner for folk fra et større omland. Det er imidlertid ikke mulig å etablere en sikker kontinuitet mellom disse og senere tingsteder og administrative områder. Dette skyldes trolig at kokegropfeltene gikk ut av bruk i en periode med store samfunnsendringer. For Bommestad og Lunde, med nærhet til senere *ting*-navn, var det likevel mulig å sannsynliggjøre en fortsatt bruk av området som samlings- og tingsted, men ikke for Faret og Lystad. På Tjølling tyder mye på at det ble holdt samlinger alt i førromersk jernalder og fram til på 1500-tallet, da en tingsamling for halve Vestfold (Brunlanes len) ble holdt her. Bygdeboger er også fysiske uttrykk for politiske fellestiltak mellom områder, men det er lite trolig at disse hadde funksjon som tingsteder, selv om tinget trolig spilte en rolle i organiseringen av forsvaret. I enkelte områder lå riktignok bygdeborene ved senere administrative grenser, som kan sannsynliggjøre at enkelte grenser kan bygge på naturlige topografiske grenser mellom bygdelag, og også gi indikasjoner om strukturenes lange tidsdybder.

Tingstedsindikerende stedsnavn vitner mer direkte om eldre tingsteder, og selv om en ikke kan dra direkte slutninger og det har mange feilkilder, synes de flere steder å kunne være dannet i yngre jernalder,

kanskje enkelte tilbake i eldre jernalder. Kirke og ting har vist seg å være nært koblet sammen alt i tidlig middelalder, der halvparten var slike steder med fellesfunksjoner som også kunne vise kontinuitet bakover i tid til tidligere kultsteder. Dette gir viktige perspektiver også på overgangen til en ny religion og maktkontinuitet i en omskiftende periode, da en kan se for seg at lokale makthavere beholdt autoritet og herredømme over religion og rett inn i tidlig middelalder. Når en ser på materialet og resultatene fra studieområdet sammenlignet med andre land som Sverige og Danmark, styrker det tolkningen av at tingorganisasjonen går tilbake til minst yngre jernalder, og trolig langt bak i eldre jernalder, slik f.eks. Tjølling tyder på.

Når det gjelder tingets fysiske struktur og som arkeologiske forekomster, foreligger det ofte at tingsteder var koblet til gravhauger, naturlige hauger og kanskje også steinsetninger, slik bl.a. registreringene viste fra flere lokaliteter i Eiker, Sandsvær og Borgarsyssel, og også analysen av skipreidene i Borgarsyssel. Flere folkelige forestillinger er koblet til gravhauger langt tilbake i tid, og de synes å ha hatt en særlig symbolsk betydning; noe som også er belagt i middelalderkilder. Det er likevel overveiende sannsynlig at hauger ble benyttet til tingsteder, men i mindre grad knyttet til lokalting. Tingstedene synes heller ikke å ha hatt en særlig grad av monumentalisering i undersøkelsesområdet, med et par unntak – som Haugatinget fra vikingtid, Tingstedet i Råde og Efteløt i Sandsvær – men kanskje også de som var koblet til tidlige kirkesteder.

Til tross for sprang i tid mellom tingstedene som er belagt gjennom diplomaterialet fra 1300-tallet av og de eldre mulige samlingsstedene som kan spores arkeologisk og ved stedsnavn, synes materialet fra Borgarsyssel å indikere stor grad av stabilitet over tid så langt kildene rekker med noenlunde sikker bærekraft. Større endringer kunne spores i de administrative grensene, og en kan kanskje se for seg at både eksogent opprettede inndelinger og naturlige bosetningsendringer hadde innvirkning.