

KAPITTEL 8

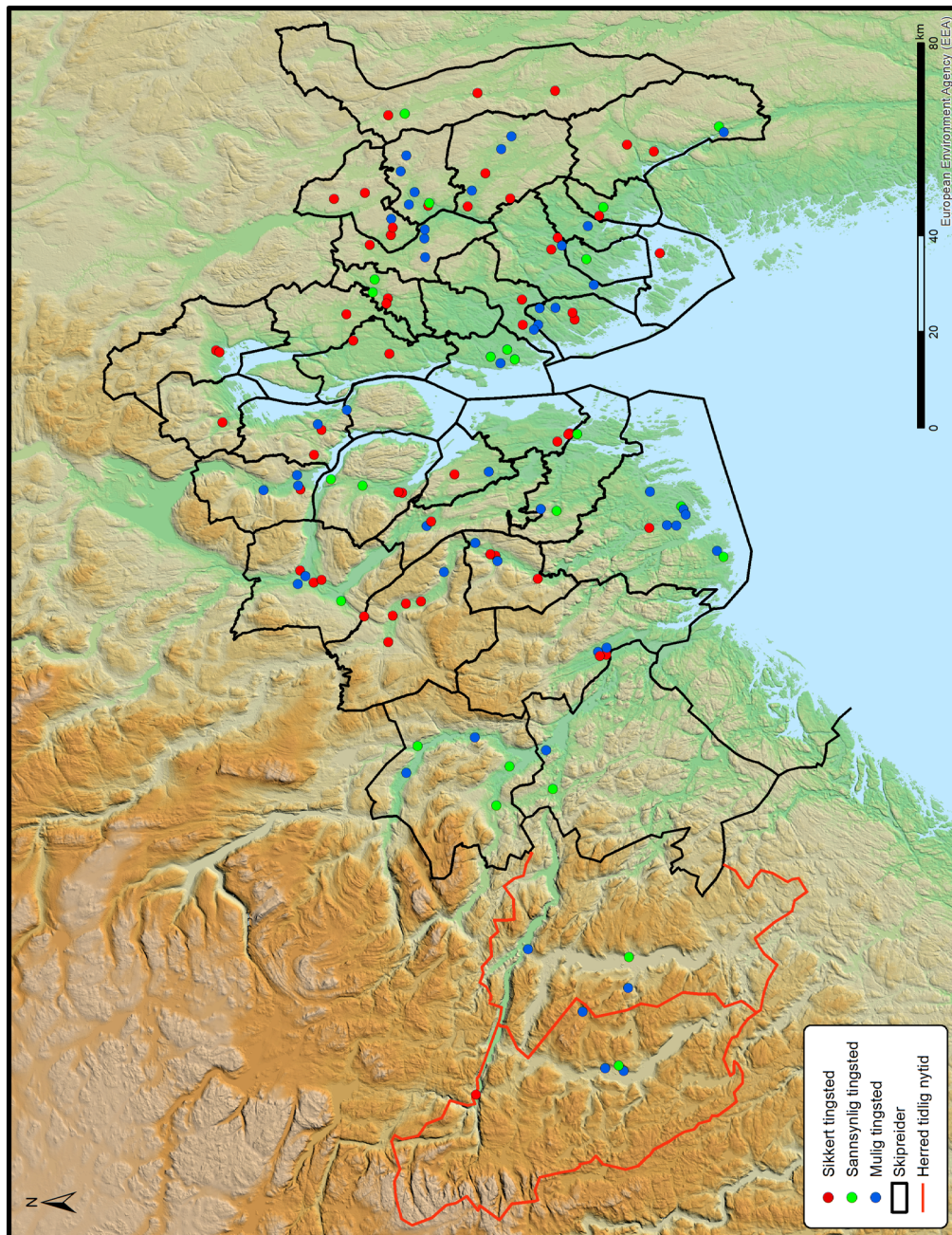
Tingsteder og administrative områder i Borgarsyssel – lokalisering, nivå og funksjoner

I dette kapitlet vurderer og sammenligner jeg tingorganisasjonen i Borgarsyssel med det øvrige undersøkelsesområdet, for å avdekke mulige mønstre i tingstedenes lokalisering, nivå og funksjoner. Særlig den administrative strukturen er viktig. Er det spor som viser fellestrekk i rettslig strukturering av landskapet, er et viktig spørsmål. Jeg skal belyse organiseringen ved å vurdere ulike aktører, funksjoner og nivåer mellom tingstedene i et tidsperspektiv og ut fra de metodiske og teoretiske perspektiver som er redegjort for i kapittel 3 og 4.

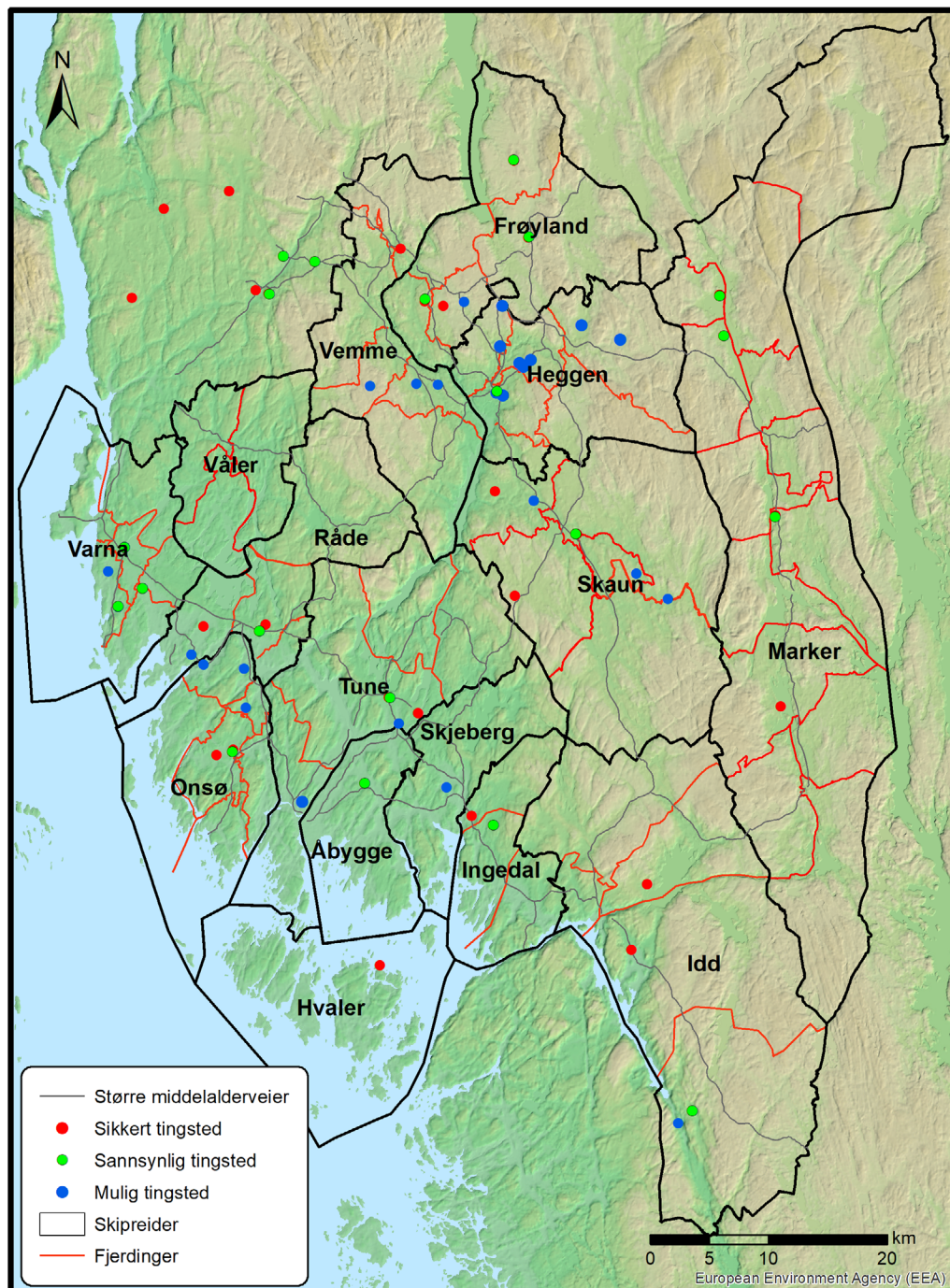
8.1 Tingets lokalisering og mønstre

Med utgangspunkt i den geografiske utbredelsen av de *sikre*, *sannsynlige* og *mulige* tingstedene i Borgartingslagen, og tilsvarende i de ni skipreidene i Borgarsyssel på et mer detaljert lokalnivå, skal jeg diskutere tingets lokalisering komparativt med andre områder og land (figur 8.1 og figur 8.2). Av de i alt 32 tingstedene i de ni undersøkte skipreidene i Borgarsyssel, anser jeg 15 som *sikre*, 2 som *sannsynlige* og 15 som *mulige* tingsteder, hvorav fire er identifisert ut fra stedsnavn (tabell 8.1).

Tingstedenes lokalisering viser store geografiske variasjoner. Det er flere tingsteder i kystnære og sentrale områder og færrest sikre tingsteder i Skiensyssel. Bare to administrative områder mangler kjente tingsteder: Bamble skipreide i Skiensyssel og Våler skipreide i Borgarsyssel. De fleste senmiddelalderske tingsteder i Borgartingslagen ligger i sentrale jordbruksområder, gjerne i en dalside, nær elver og vann/sjø. Det tyder på at topografi og bosetningsforhold var viktig for lokaliseringen (figur 8.1).



Figur 8.1. Lokalisering av sikre, sannsynlige og mulige tingsteder. Kart: Marie Ødegaard.



Figur 8.2. Sikre, sannsynlige og mulige tingsteder i Borgarsyssel i forhold til skipreider (svart linje) og fjerdinger(røde linjer) og middelalderveier (grå linjer). Kart: Marie Ødegaard.

Tabell 8.1. De identifiserte tingstedene med nivå og funksjoner, lokalisering og sentralitet, og i relasjon til skipreide- og fjerdinger. Steder merket med * har tingstedsindikerende stedsnavn

Skipr.	Tingsteder			Nivå			Sentralitet			Nær grense?		
	Sikre	Sanns.	Mulig	Hovedt.	Fjerd.t	Skipr.	Fjerd.	Kommunikasj.	Ark.mat	Kirke	Skpr.	Fjerd.
Onsøy	Kolberg	x		x		x		x	x	x		
	Hauge	x			?		x					
	Tom		x		?			x		x		x
	Mollestad		x		x?							
	Hisingby		x		x?			x	x	x		
	Forset-lund*		x		?		x	x	x			
	Rakkestad	x		x		x		x	x	x		x
	Rud	x			x			x			x	
	Østby	x			x		x	x		x (nabo)		
	Lekum m/Eidsberg	x		x				x		x		
	Moen		x		x			x				
	Folkenb.		x		x?			x		x		
	Homstv.		x		x?							
Froyland	Askim	x			x			x		x		
	Henstad	x			x		x					
	Båstad	x			x		x	x		x		
	Trøgstad	x			x?		x	x		x		

(Fortsatt)

Skipr.	Tingsteder			Nivå			Sentralitet			Nær grense?		
	Sikre	Sanns.	Mulig	Hovedt.	Fjerd.t	Skipr.	Fjerd.	Kommunikasj.	Ark.mat	Kirke	Skpr.	Fjerd.
			X				X	X				
			X	?	?		?	X	X			
Råde		X			X		X	X		X		
	X			X		X	X	X	X	X (nabo)		
Åbyggje		X			X		X	X		X		
		X			?		X					
Vemme	X							X		X		
		X					X					
		X					X	X				
Idd	X			X		X		X				
	X				X		X	X		X		
		X			X		X	X				
			X				X	X				
		X			X			X				
		X			X		X	X		X		
Tune		X			?			X			X	
TOTAL	15	2	15	6 (8)	15 (21)	7	13 (14)	26	5	16	3	1

Videre viser figur 8.2 at hele 26 av de 32 gårdene med tingsteder i Borgarsyssel ligger nær en middelaldervei og/eller seilbar elv/vann. Noen utmerker seg ved sin lokalisering til kommunikasjonsmessige knutepunkter, der både land- og vannbasert kommunikasjon møtes. De fremtrer derfor som mer sentrale enn andre. Dette gjelder Lekum/Eidsberg i Heggen, Rakkestad i Skaun, Lundeby i Råde, og muligens Berger og Asak i Idd. Disse er også skipreidetingsteder, med unntak av Asak.

Resultatene faller sammen med andre undersøkelser av tingsteder, når det gjelder sentral lokalisering og nærhet til veier og vann, og kan ses bl.a. på øyene i vest, i Sverige, England og Skottland, (f.eks. Meaney 1997; Pantos og Semple 2004; Sanmark og Semple 2013, Sanmark 2017; Semple *et al.* 2020, 264f.). Resultatene viser også at topografi og bosetningsmønstre var viktig for lokaliseringen. Tilgjengelighet er et av de viktigste kriteriene for et tingsted, ettersom målet var at flest mulig kunne møte (Meaney 1997, 204–206; Semple *et al.* 2020, 264). At lokale tingsteder var lett tilgjengelige for flest mulig mennesker er naturlig, siden de var allting og ofte i bruk i forbindelse med både faste stevner og de innkalt etter behov. Kommunikasjon til og fra steder, og frakt av varer og tilgang til ressurser, har sannsynligvis også vært viktig. Eldre fysiske strukturer og bevegelsesmønstre kan likevel ha lagt føringer på hvordan folk kunne ferdes i terrenget og hvordan tingstedene best kunne lokaliseres innen sine områder.

Både praktiske og også ideologiske forhold har spilt inn ved valg av tingsted. Tilgjengelighet for flest mulig var nok viktig. Samtidig kunne enkelte steder peke seg ut som mer sentrale og fremtredende enn andre, kan hende nær spesifikke landmerker, naturformasjoner eller eldre monumenter. Det kan ha vært betinget av hvordan tingstedet oppsto, om det ble styrt av en elite eller skyldtes samhandling mer lokalt. Dersom stedet var bevisst anlagt av ytre krefter, ville det kanskje kunne ligge mindre sentralt, siden kravet til tilgjengelighet ikke var en forutsetning da stedet ble etablert. En må derfor være åpen for at det har skjedd endringer over tid når det gjelder stedsvalg. Dersom ting var knyttet til eldre kultsteder eller andre samlingsplasser, kan det også tyde på større tidsdybde enn middelalderen. Hvorvidt og i hvilken grad tingene oppsto som naturlig dannede samlingspunkter eller om de i større grad var styrt utenfra, kommer jeg nærmere tilbake til senere i analysen.

Seks skipreidetingsteder er blitt sikkert identifisert i Borgarsyssel (Kolberg i Onsøy, Rakkestad i Skaun, Lekum i Heggen, Lundeby i Råde, Berger i Idd og trolig Trøgstad i Frøyland), mens to er mer usikre og kan muligens også representere eldre tingsteder (Forsetlund i Onsøy og Tingvoll/Tingbo/Tinghaug i Frøyland). Av disse åtte lå seks sentralt innen sin skipreide, én usentralt og én er usikker med hensyn til lokalisering. Femten fjerdingsting er sikkert identifisert, mens seks er usikre, alt i alt 21 mulige. Av disse ligger 14, eller kanskje bare 13, sentralt i fjerdingene. De resterende tingstedene er mindre sentrale (tabell 8.1). Dette viser at for skipreidetingene var sentral plassering en avgjørende faktor. For fjerdingene er ikke dette like entydig, men også her synes sentralitet å være viktig.

Få tingsteder har vært lokalisert ved grensene til de administrative områdene (figur 8.1 og 8.2). Det tyder på at de henvendte seg til bosetningen og befolkningen i sine respektive skipreider. Tabell 8.1 viser at syv tingsteder i Borgarsyssel er lokalisert sentralt innen skipreidene, mens tre ligger ved skipreidegrenser og bare én nær en fjerdingsgrense, i mindre enn 250 m i avstand (figur 8.2). Dermed skiller tingstedene i Borgarsyssel seg fra undersøkte tingsteder i England og Skottland, hvor de ofte ligger ved grenser, gjerne der sognegrenser krysser hverandre (O'Grady 2008, 244ff.; Baker og Brookes 2015). Det tyder på at tingstedene i undersøkelsesområdet i større grad vendte seg mot befolkningen i skipreidene, og at fellesting for flere skipreider ble søkt på et høyere trinn i rettshierarkiet. Et par diplom viser til såkalte tolv-skipreideting (DN XII, 224/1456) og to-fjerdingsting (DN II, 282/1347), kategorier som er uvanlige. Tolv-skipreideting kan kanskje referere til et syssel- eller fogderiting, som diskutert i kapittel 5.4.1. Det sistnevnte tinget gjaldt en åstedssak i Skaun skipreide og en gård i en yngre fjerding, Lillefjerdingen (jf. kap. 7.1.2). Denne saken avspeiler et rettslig samvirke mellom to fjerding, der Lillefjerdingen var en yngre utskillelse. Det kan imidlertid vise til en måte å løse tvister på. Saker ble flyttet til en større sammenlutning av likelydende administrative kretser for å få en avgjørelse om en sak, som i dette tilfellet to fjerding, som prinsipielt kan ha tilsvart samme rettsnivå. To-fylkesting nevnes i Frostatingsloven (F X, 30). Om mer enn en firedel er uenig i en sak på fylkesting, skal saken skipes til to-fylkesting. Blir en ikke enig der, skytes saken til fire-, så åttefylkesting.

Dette bør ses i sammenheng med fragmentet av den verdslige loven for Borgartingslagen (NgL II, 523; B tillegg, Rindal 2008, 228–229; jf. kap. 5.1 og 5.2), som også viser hvordan saker skulle skytes fra et tingnivå til et annet ved uenighet. Dette tilsvarende trolig et samvirke mellom områder for å løse tvister, men antakelig har de altså samme rettslige kompetanse, bare høyere autoritet og tyngde bak avgjørelsen (Helle 2001, 97). Det kan kanskje også ha vært brukt i tilfeller der en av partene bodde i et annet rettsområde. Det er derfor trolig riktigere å kalle det et *videre* tingnivå enn et høyere nivå ting. Begge disse lovenes bestemmelser tilsvarende imidlertid et geografisk videre og høyere nivå enn lokalting, og om tilsvarende forhold fantes lokalt i Borgartingslagen er derfor usikkert. Det finnes heller ikke andre spor av slike «mellomformer» av tingsteder og rettsområder i Borgartingslagen, og kan være koblet til spesielle saker og omstendigheter.

8.2 Lokaltingstedenes nivå og funksjoner

For å identifisere og vurdere hvilken type tingsteder som er representert og hvilket nivå de hadde i tingorganisasjonen, enten skipreide- eller fjerdingting, legger jeg særlig vekt på hvilke typer saker som ble behandlet og hvilke øvrighetspersoner som var til stede. Stedsnavn og tingets plassering kan også ha betydning for å kartlegge funksjoner. Jeg undersøker tidspunktene for tingmøtene og dernest sammensetningen av øvrighetsrepresentanter, før jeg går mer inn på resultatene fra detaljanalysene. Jeg diskuterer også koblingen mellom tingsteder og kirkesteder. Det kan ha aldersmessig og kanskje også funksjonell betydning, med tanke på ulike maktstrukturer og/eller fellesanliggende i de respektive lokalsamfunn.

8.2.1 Møtetidspunkt og skriftfesting

Spørsmålet om møtetidspunkt er interessant fordi det kan belyse både tingets funksjoner og nivå, kan hende også alder. Tidspunktene er, som vist, knyttet til jordbrukssykluser og tradisjoner som kan gå langt bakover i tid og slik speile tingets lange linjer og seige strukturer. En

undersøkelse av tradisjoner knyttet til vedtak og skriftfesting på tinget er også nødvendig. Kirkelige messedager og merkedager dannet en viktig ramme for middelalderske tingmøter. Særlig større tingmøter var knyttet til viktige og seremonielle handlinger, slike som kroninger. Etter hvert fremtrer noen møtedager knyttet til spesifikke høytider og for politiske møter (Helle 1972, 200ff.). For lokaltingenes del kan dette også ha vært viktig, for å få folk til å merke seg hvilke dager som hadde tingmøter og for hvilke type saker.

Tiden for ting er, som vist, gjerne sett i sammenheng med jordbrukets onnetider og sesongmessige sykluser, knyttet til eldre periodiske sammenkomster og senere til kirkelige messe- og helligdager. Midtvintersblot i desember skal ha vært en viktig førkristen tingtid, da angivelig Distinget (*Disa þing*) og Dismarknad ved Gamle Uppsala ble holdt, og senere knyttet til kyndelsmesse i begynnelsen av februar (Hellquist 1922, 93). Kyndelsmesse var også en vanlig tingtid i Borgarsyssel. Sosiale, juridiske og religiøse funksjoner synes å ha vært sammenvevd i det førkristne samfunnet og også senere. Jordbruksårets sykluser ble markert og ofret, gjerne med drikkelag og sammenkomster (Brink 1992, 108f.; Hultgård 1992, 62). Slike ritualer gav tinget faste rammer.

Religionsskiftet må ha endret mange eldre ritualer knyttet til tinget, men nye ble samtidig tilpasset den kristne troen og kirkelige bestemmelser, slik det også var i forskjellige andre områder av Nord-Europa. De irske tingene *óenach* ble eksempelvis koblet til større kirker og kom sammen på kristne helligdager etter 800-tallet (Binchy 1958, 126). Flere forhistoriske riter og tradisjoner knyttet til førkristne ofringer, tidspunkt for drikkefester, samt ritualer ble opprettholdt (Hultgård 1992, 62). Dette ses tydelig i den norrøne kultformelen *til árs ok friðar* «for godt år og fred», som opprinnelig ble brukt ved ofringer og rituelle drikkelag, og som i kristen tid ble holdt i hevd i forbindelse med drikk av juleøl, og i Kristi og Marias navn (jf. G 7). I tidlig middelalder ble det forbudt å ha med seg, selge eller drikke øl på tinget (F I, 2), men kunne likevel være et problem, noe som bl.a. en lagmannskjennelse fra Frostatinget fra 1506 vitner om (DN I, 1018; Hagland og Sandnes 1994, xxvii). At drikking forekom også på lokalting i senmiddelalderen, fins det også eksempler på fra Borgarsyssel (DN VIII, 418/1488, jf. DN VII, 417 og 419). Det var også

drikkelag ved lagsogntingene i senmiddelalderen, hvor lensherren skulle servere lagrettemennene øl (Seip 1934, 50).

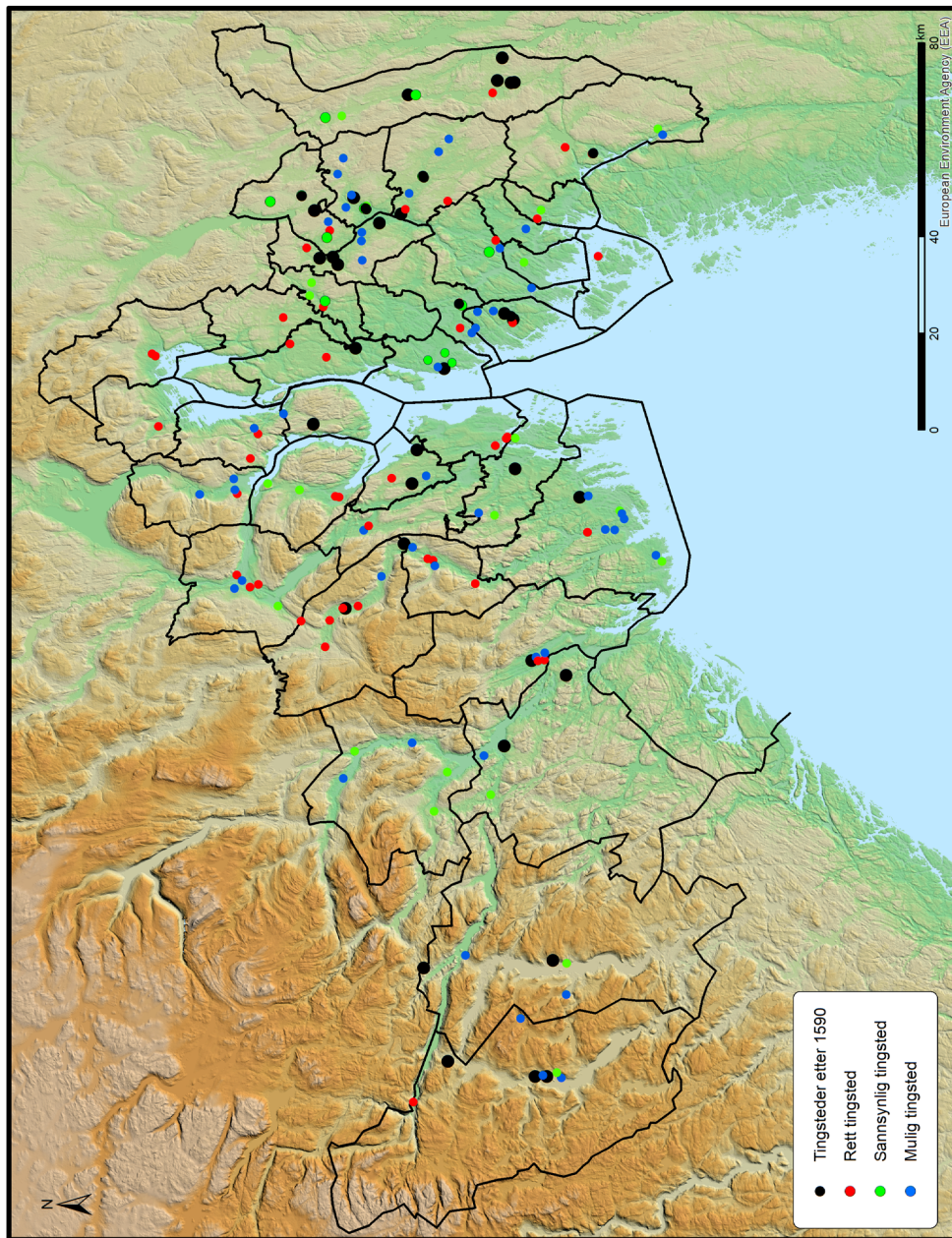
Forut for skriftfestingen av avtaler, men også senere, var avtalefestinger og kjøp, salg og gaver, knyttet til fastlagte formkrav. Rettsvesenet kunne også ha sakral karakter, slik en bl.a. kan se ved edsavleggelse hvor gudene ble påkalt (Ström 1942, 72.). Visse seremonier skulle f.eks. holdes ved overføring av fast eiendom, men kunne variere regionalt. Et fellestrekk var at en tok jord fra jordstykket som skulle selges og la det i kjøperens *skaut*, dvs. hans fang, noe som gav navn til begrepet (mold)skøyting (vn. *skeyting*) (G 292; Taranger 1913, 161; Hamre, KLNMXVI, 155; 1997, 131). Alle avtaler og forlik skulle videre gjøres med handslag (*handarband*), dvs. partene tok hverandre i hånda mens avtalevilkårene ble sagt fram. Det var faste formularer knyttet til ulike avtaletyper. Kontraktsvilkårene kunne ofte bli sagt fram av en tredjepart, gjerne en fremstående mann. Vilkårene måtte framsies på rett måte for at avtalen skulle være bindende og rettsgyldig, og med vitner til stede. Noen avtaler var det knyttet ytterligere formelle regler til; de måtte sies fram i en større forsamling (*fjolda manna*), tinget, kirken, gjestebud eller på et fullbemannet skip (Hamre 1997, 130–131). Frostatingsloven omtaler tre steder som fredhellige; i kirken, på tinget og i gilder (F IV, 58). At disse rettsreglene har vært felles over større områder, går fram av den første rettsregelen i den eldste engelske lovbooka, tilskrevet Æthelberht fra begynnelsen av 600-tallet, og som inneholder påbud om fred på tingsteder og i kirker (The Laws of Æthelberht 1; Attenborough 1922, 1–4). Det vitner om fellestrekk ved tingene, også knyttet til symbolbruk og ritualer, og understreker deres betydning over større områder både i middelalderen og tidligere (jf. Sanmark 2017, 86ff., 120ff.).

Mye tyder på at nedskrivning av avtaler har vært et middel både for å huske og ikke minst styrke og befeste avtaler. Vitner hadde også en fremtredende rolle ved avtalefestinger for å kontrollere og sikre rettskraft, noe som høyst sannsynlig går langt bakover i tid (Hamre, KLNMXVI, 156f.; 1997, 137). Kontinuitet i bruken av riter ved tingsamlinger belyses ytterligere av et diplom utstedt av Gulatingslagmannen i 1347. Det stadfester et tidligere forlik ved dom og der alle «*innan vebanda ok vtan*» hadde vært enig i forliket (DN II, 285). Ennå i 1511 benyttes dette formularet av Borgartingslagmannen (*dom samtygth aff al lagrettith*

jnnan vebondith ok vtthen) (DN I, 1030; jf. også DN XX, 789/1431), og fortsatt i 1570 av Stavangerlagmannen (DN XVI, 661). Et vebånd, *vébønd*, markerte en innhegning og et fredhellig område der lagretten satt (F I, 2; jf. kap. 4.1 og 9.1.4). I 1450 samtykket allmuen i Hedmark, Gudbrandsdalen og Østerdalen ved våpentak på alminnelig fylkesting i Hedmark (DN III, 812). Våpentak, der en holdt opp eller berørte våpnene for å vise enighet i beslutninger som ble tatt på tinget (jf. kap. 1.3 og 9.1.5), ble over tid erstattet av lovtak (*lófatak*), som antakelig var håndsopprekning eller akklamasjonsformer, som klapping eller rop. Allerede Tacitus beskriver i 98 e.Kr. hvordan germanerne uttrykte enighet ved å holde oppe våpen og uenighet ved å knurre (Tacitus, kap. 11; Hertzberg 1874, 148–155). Eksemplene over viser at formularer ble endret og tilpasset en ny tid, mens andre levde videre som relikter.

Magnus Lagabøtes hirdskrå fra første halvdel av 1270-årene høynet kravene til skriftlighet i kriminelle saker (Hirdloven, kap. 31 (36)). Hvorvidt dette ble etterfulgt i praksis, er usikkert, ettersom det ikke finnes drapsbrev før 1300 (Imsen 2009, 193). En retterbot, utstedt av Håkon Magnusson i 1308, pålegger lagmennene å skriftfeste dommer, og sysselmennene i sine rettsdistrikt skulle nedtegne navnet på både den drepte og gjerningsmannen (NgL III, 25; RN III, 496). Heller ikke her vet en om pålegget alltid ble fulgt, da det ikke er bevart slikt kildemateriale fra samtiden (Imsen 2009, 193). Lagtingsdokumenter fra middelalderen finnes heller ikke. Selv om tingene nok fortsatt ble holdt ute på 1300- og 1400-tallet, viser kilder at møtet kan ha vært holdt i en gårds *setstofa*, i kirker og prestegårder, og at nedskrivningen i sivile saker og særlig av ulike transaksjoner kan ha vært gjort innendørs alt i første del av 1300-årene (f.eks. DN III, 174/1333; IV, 339/1348; III, 507/1392). Innendørs ting synes likevel ikke å være en ordinær ordning forut for tingstuene på 1500-tallet.

Diplommaterialet tyder på at det skjedde endringer i lokaliseringen av tingene mot slutten av 1500-tallet. Fra da av holdes ikke lenger tingene på et fast sted, men ble flyttet rundt i bygdene, om enn ikke lenger enn til nabogården av det middelalderske tingstedet (figur 8.3), og trolig lagt til passende steder innendørs. Årsaken var endringer i tingorganisasjonen i 1590 da lokaltinget ble ordinær førsteinstans i rettssystemet, og året etter da sorenskriverembetet ble opprettet (NRR III, 134ff., 201; Imsen



Figur 8.3. Kart over sikre, sannsynlige og mulige tingsteder i Borgartingslagen. Tingsteder med endret lokalisering etter 1590 er markert med sort prikk. Kart: Marie Ødegaard.

1981a, 58). Dette førte til økte krav om skriftlighet ved nedtegnelse av alle forhandlinger, som igjen skapte behov for permanente, innendørs tinglokaler. Det ble vanligere å oppføre tingstuer. Senere diplomer refererer da gjerne til innendørs ting, stemnestue eller rett stemnestue. Også i Sverige begynte som nevnt tingene å flyttes rundt fra 1500-tallet, før tingstuer ble opprettet. Der førte imidlertid enkelte tingsteder nær Eriksgata eller andre betydningsfulle lokaliteter med lange tradisjoner til at tingene ble liggende på samme sted videre. De senere tingstuene derimot, og også de nedlagte og forvunne tinghusene, vitner om endringer og ligger nærmere sentrale veier og senere gjestehus (Esricht og Sohlenius 2009).

8.2.2 Tingtid

For å belyse spørsmålet om når tingmøtene ble holdt, sammenholder jeg informasjon fra de ulike diplomene fra Borgarsyssel (tabell 8.2). Diplomene som angir lokaltingene i Borgarsyssel viser at de fleste er utstedt i første halvår, fra januar til juni, og færrest om sommeren og tidlig høst, juli, august og september, i de viktige onnetidene for innhøsting, samt også desember. På Østlandet var lagmannsstevnene holdt vinter og vår, mens på Østlandet og trolig Trøndelag var tingtiden om høsten. Dette viser regionale variasjoner, trolig knyttet til samferdselsforhold (Seip 1934, 48). Helle har vist at de fleste riksmøtene derimot ble holdt i tidsrommet juni–september (Helle 1972, 197), og dermed at ting på høyere nivå kan ha hatt en annen syklus. Forklaringen kan være at det var vanskelig å samle folk fra alle eller flere landsdeler i vinterhalvåret, men også at det møtte folk som selv ikke deltok fysisk i jordbruket (jf. Sanmark 2017, 255).

I studieområdet er det en overvekt av diplomer knyttet til april (20), etterfulgt av juni (19), og deretter februar (15) og januar (14). Av merkedager er aller flest diplomer (12) er knyttet til botolvsmesse i juni, deretter påske (9), faste (7) og kyndelsmesse i februar (7) og vinternettene i oktober (6). Når det gjelder diplomer utstedt i fastetiden, er de ofte uten spesifisert dato i diplomene og er plassert i mars, med unntak av to knyttet til fastelaven i februar (tabell 8.2).

Flere enn det som tabellen direkte viser, kan derfor være utstedt i februar. Den omfatter alle diplomer som er utstedt i Borgarsyssel og

Tabell 8.2. Oversikt over utstedelsestid for diplomer i Borgarsyssel. Merkedager er angitt dersom de er kjent

Måned	Primstav/merkedag	Antall diplom	Totalt antall
Januar	Pålsmesse	5	14
	Brettemesse	2	
	Andre	7	
Feb	Kyndelsmesse	7	15
	Lauparmesse	2	
	Askeonsdag	1	
	Fastelaven	2	
	Andre	3	
Mars	Faste	7	13
	Midfaste	2	
	Marimesse	2	
	Gregormesse	1	
	Andre	1	
April	Påske	9	20
	Valborgmesse	1	
	Tokketirsdag	1	
	Magnusmesse	2	
	Andre	7	
Mai	Korsmesse	4	11
	Halvorsmesse	4	
	Treenighetssøndag	1	
	Andre	4	
Juni	Botsok/botolvsmesse	12	19
	Jonsok	4	
	Borgevaka	1	
	Andre	2	
Juli	Magdalimesse/Mari stol	1	3
	Jakobsmesse	1	
	Olsok	1	
August	Andre	1	1
Sept	Mikkelsmesse	3	5
	Andre	2	
Okt	Vinternettene	6	9
	Britemesse	2	
	Andre	1	
Nov	Mortensmesse	2	10
	Alle helgens dag	2	
	Andersmesse	2	
	Klemmetsmesse	3	
	Andre	1	
Des	Andre	1	1
Totalt			121

trenger ikke være knyttet til *sikre* tingmøter. Tabellen angir likevel de månedene da det var vanligst å samles for å avgjøre tvister og ordne opp i fellesanliggender. Landsloven påbyr onnefred (*annfriðr*) mellom marimesse i fasten til hallvardsmesse, dvs. 25. mars til 15. mai (L I, 10). En retterbot for Borgartingslagen, utstedt av Håkon Magnusson i 1312, flytter imidlertid onnefreden til tiden mellom sommernatt (14. april) til syv netter før botsok (17. juni) (NgL III, 94f.; Bull 1924, 135f.). Når kildene fra Borgarsyssel viser til mange tingmøter innenfor onnetiden, ser det ut til at det skjedde endringer i dette over tid eller at mange kom til ekstraordinære møter.

Lagtingstiden i juni var den eneste påbudte tingtid (Seip 1934, 48). De faste lokaltingene ble trolig holdt om våren (*várþing* eller *miðföstuþing*) (G 309; L III, 12; VII 44 og 45) og høsten (*haustþing*) (DN II, 772), i for- og etterkant av lagtingets faste sesjon (Sveaas Andersen, KLNLM XVIII, 347–348). Når bare to av diplomene fra undersøkelsesområdet er knyttet til midfaste, men mange likevel er relatert til fasten, er det i tråd med loven. Tingtavlen i Kong Christian den femtes norske lov fra 1687 (s. 276–285), som angir tidspunktet for bygdetingene, er også interessant. Den viser at det innen hvert fogderi var et par dager opptil en uke mellom de ulike bygdetingene i fogderiet, antakelig for at fogden og sysselmanen skulle kunne rekke å reise mellom stedene. Slik har det trolig også vært tidligere for andre øvrighetspersoner som møtte på tingene.

I Borgartingslagen ble ikke lagtinget knyttet til botsok som i andre lovområder (L I, 1). Her fortsatte tinget å være knyttet til petersmesse eller persok, 29. juni. Diplomene, utstedt på lagsogntinget på Borg, vitner om dette gjennom hele senmiddelalderen (jf. kap. 5.3.1). Det samsvarer med at hele tolv diplomer fra lokaltingene i Borgarsyssel ble holdt ved botolvsmesse, dvs. 17. juni, og fire på jonsok, 24. juni, som er før lagtinget. At det har vært tingmøter i etterkant av lagtinget, kan derfor ikke belegges i de bevarte kildene fra Borgarsyssel.

Seip har gjennomgått alle diplomer for lagsogntingene. Han kan vise at midfaste er den vanligste tingtiden, etterfulgt av botolvsmesse for Tønsberg og Skien, og pålsmesse og jonsok i Oslo (tabell 8.3). Dette er de samme tingtidene som er foreskrevet i loven (jf. Taranger 1930–33). I Christian den femtes norske lov er det oppgitt fem hovedsesjoner i

Tabell 8.3. Oversikt over tingtider for lag(sogns)tingene i Borgartingslagen, basert på Seips gjennomgang av diplomer og domsbøker fra lagtingene i senmiddelalder og tidlig nytid (Seip 1934, 45ff.)

Sted	Tingtid 1300-1400-tallet	Tingtid 1500-1600-tallet
Oslo	Pålsmesse (25. jan.) Midfaste (andre halvdel av mars) hovedsesjon Toketirsdag (andre tirs. etter påske) Jonsvake (23. juni) Vinternatt (14. okt.) Halvparten av domsmøtene faller utenfor tingtidene	Pålsmesse og jonsvake viktigst, ¼ av domsmøtene faller utenfor tingtidene
Tønsberg	Midfaste (halvparten av brevene faller på denne dag) Botolvsmesse (17. juni) Korsmesse (14. sep.)	I tillegg til de nevnte: Hellig tre kongers dag Toketirsdag Petersmesse Sommernatt (14. april) St. Olavsdag Andreasmesse (30. nov) Korsmesse vår (3. mai) Vinternatt
Sarpsborg	Petersmesse (juni) + midfaste	
Skien	Midfaste Botolvsmesse	Martinsmesse Toketirsdag Korsmesse Vinternatten Andreasmesse

Oslo lagsogn, som Nils Stubs Optegnelsesbøger viser ble holdt i 1570-årene og i tråd med loven. Dette er de samme tingtidene som gjenfinnes i diplomene tilbake til midten av 1300-tallet (Seip 1934, 46). I Tønsberg går minst tre av lovbokens fem tingtider tilbake til 1300-tallet (tabell 8.3). Ytterligere åtte stevnetider er nevnt i diplomene, og dermed i alt elleve store tingmøter i Tønsberg på 1500- og 1600-tallet, i tillegg til lagtinget i Sarpsborg. I Skien er to av lovbokens fire tingtider identiske – midfaste og botolvsmesse – men i tillegg omtales det ytterligere fem møtetider på 1500-tallet (tabell 8.3). Seip viser at alt på 1300-tallet hadde lagmannen faste tingtider, og at de for det meste også var de samme som på 1500-tallet. Han mener likevel at lagmannens faste stevner først ble etablert i siste halvdel av 1300-tallet, ettersom Landsloven ikke omtaler faste tingtider for lagmannens stevner (Seip 1934, 47). Dette stiller jeg meg skeptisk til, siden faste stevner synes å være en grunnleggende del av tinginstitusjonen (jf. Sanmark 2017, 3343, 254), og siden lagmannen senere hadde både faste og innkalte stevner (jf. kap. 5.3.1). Ifølge Taranger kunne

lagmennene selv, i henhold til lovbøkernes bestemmelser om onnefred (L I, 9–12), bestemme tingtiden for lagmannsstevnene, og de var sedvane-messig fastsatt regionalt (Taranger 1930–33, 188).

Som nevnt, skal våpenting (skipreideting) ha foregått i begynnelsen av februar. I Gulatingsloven er tingtiden for skipreidetinget satt til våren. I Landsloven er den fastsatt til tiden mellom kyndelsmesse, 2. februar, og midfaste, dvs. fjerde søndag i fasten før påske, omkring midten av mars (L III, 12). Dette stemmer med opplysningene fra Borgartingslagen. Det kan være at mange av de 24 diplomene utstedt i den perioden refererer til skipreideting (tabell 8.3), selv om det ikke er nevnt eksplisitt. Skipreidetinget for Tune og Åbyggje skipreide, som nevnt holdt i 1639 på Sandesund, ble utstedt i februar (jf. CHIV II, 12). Tingtiden vitner dermed om kontinuitet knyttet til tidspunkt, selv om Tune og Åbyggje nå utgjorde et len. Lokalisering på grensen mellom de to eldre skipreidene passer også med lokaliseringen av et fellesting.

Halvardsmesse skulle ifølge Landsloven være tiden for «grannestevne» (L VII, 30), der saker om naboforhold ble diskutert, slik som gjerdeplikt, beiting og transport av dyr til og fra setrene. Dette stemmer med at alle de fire diplomene knyttet til Havardsmesse er koblet til tvister om eiendomsrett til jord (DN III, 615/1413; XXI, 547/1464; XXI, 597/1482; XII, 206/1441).

Samlet viser dette at møtetidspunktene i diplomene dermed også belyser tingets funksjoner, og at tidspunktene for tingene for det meste er i tråd med lovens forskrifter knyttet til helligdager. Møtetidene kan dermed benyttes for å identifisere tingenes funksjoner og nivå. Kildematerialet viser også at det er en stor grad av kontinuitet over tid, men tilpasset lokale og regionale forhold. Ritualer knyttet til tinget viser også kontinuitet, selv om betydningsinnholdet kunne endres over tid.

8.2.3 Tingsammensetningene - nivå og funksjoner

Tabell 8.4 gir en oversikt over hvem som møtte på tingmøtene i Borgarsyssel i senmiddelalderen, basert på 116 diplomer fra de identifiserte tingstedene i ni skipreider. Som vist, var det sysselmannen som ifølge loven skulle kontrollere våpnene på skipreidetingene, forkynne kongelige forordninger og samle inn ulike typer skatter og pliktytelser

Tabell 8.4. Oversikt over deltakerne på tingmøtene i de ni skipreidene i Borgarsyssel, basert på 116 diplomer fra slutten av 1200-tallet til ca. 1590

Offentlighets-personer	Antall besøk
Lensmann (<i>lénsmaðr</i>)	16
Prest	10
Fogd (<i>foguti</i>)	6
Prost	3
Biskop	1
Lagmann	1
Aristokrati	1
Sysselmann (<i>Sýslumaðr</i>)	1
Lagrettemenn	313

(jf. kap. 4.1.3 og 5.4.1). En kunne tro dette var en nøkkel for å identifisere skipreidetingene, men som tabellen viser, var sysselmann og lagmann sjelden til stede på lokaltingene. Det var lensmannen som var den kongelige representanten som oftest opptrådte på lokaltingene, dernest fogden. Dette samsvarer med hva Imsen tidligere har påpekt; at lensmannen ble den ledende representanten på lokaltingene i senmiddelalderen (Imsen 1997, 25). Lagrettemenn var likevel de som oftest deltok i tingmøtene uten annen offentlig inngripen. Lagrettemenn var en betegnelse på lokalsamfunnenes betrodde menn, oppnevnt av lagmannen i senmiddelalderen. De skjøttet det lokale rettsvesenet knyttet til ulike dómer (bygdenemnder) og lokaltinget (Imsen 1990a, 28ff.).

Tidligere i middelalderen fylte trolig de såkalte «gode menn» som nevnes i diplomene, samme funksjoner som de senere lagrettemenn. Jeg har derfor ikke skilt mellom dem i tabellen. Lagrettemennene var trolig også valgt fra det øverste sjiktet av befolkningen, alt fra storbønder til lavadel (Ugulen 2006, 64), og som tillitsmenn og representanter for bondesamfunnet (Imsen 1990a, 147). De kunne møte to-tre i tallet, men også så mange som syv forekom. I dommer var de seks eller tolv, og sjeldnere opp i 24. Det kan være noe overlapp i tabellen da flere av representantene kan ha deltatt på de samme tingmøtene. Dette gjelder nok likevel bare et fåtall. Saker fra byene er ikke tatt med i tabellen, og det er ikke gjort forsøk på å skille bønder sosialt. Eiendomstransaksjoner, som utgjør de vanligste sakene, er heller ikke tatt med (jf. kap. 4.1.1) og bare saker fra

sikre tingmøter er inkludert, for ellers ville sogneprester utgjort en langt mer tallrik gruppe.

Tabell 8.4 gir derfor hovedtrekk med hensyn til representasjon. Det kommer likevel klart fram at offentlige tjenestemenn sjelden var til stede på tingene, eller i hvert fall er de ikke omtalt i diplomene. Dette tyder på at bondesamfunnet selv ordnet opp i egne saker, slik Imsen tidligere også har argumentert for (Imsen 1990a, 100–109; 1997, 25). Han har likevel vært kritisert for å nedtone kongelige ombudsmenns medvirkning i lokale saker (Dørum 2004, 380). For å få et mer helhetlig bilde bør en derfor også trekke inn andre kildekategorier enn diplomene, slike som sagaer og retterbøter. Mange retterbøter vitner indirekte om at sysselmennene bidro til å hindre lokaltingene i deres utøving, enten ved å unnlate å møte, godta at stevnede ikke møtte, ikke avgjorde saker og tok bøter før domsavgjørelsene var falt m.m. (f.eks. NgL III, 3–12, 19–30, 45–57, 63–66, 74–81, 86–90, 98–102, 105–106, 175–176; Orning 2006, 678). Den legale kjernen var det såkalte *sáttmålet*, soningen. Sysselmanen kunne inngå forlik med den anklagede og utstede en bot, slik at han slapp å bli stevnet for retten (Holmsen 1976, 176).

Når en vet at sysselmennenes inntekt blant annet besto av deler av botene fra sin syssel (Sveaas Andersen, KLN M XVII, 653), ga det gode muligheter til å berike seg. Forlik, med formål om å reintegrere de saksoekte i samfunnet, hadde stor betydning i lokalsamfunnene gjennom hele middelalderen (Imsen 1990a, 100–109, 192–195; Sandmo 1999, 239ff.). En grunn til at sysselmennene er så lite synlige i diplomaterialet kan derfor skyldes at mange saker ble løst gjennom forlik og dermed ikke ble nedskrevet (jf. Seip 1942, 56 n. 2). Når retterbøter og forbud stadig ble gjentatt, tyder det på at denne praksisen ikke opphørte. En annen grunn kan være at skipreidingene, som sysselmennene skulle lede, primært ble holdt for å kontrollere våpen og samle inn skatter, og at saker derfor ikke ble nedskrevet i samme grad som på andre lokalting. Skipreidingets funksjoner kan derfor ha resultert i færre hjemmelsbrev, som er den vanligste bevarte diplomtypen. Det er likevel mange diplomer, som vist over, som ble utstedt i den lovgitte skipreidingtiden. Sysselmennenes nærvær i bygdene kan derfor ha vært større enn det som fremkommer av diplomaterialet. Det synes å være både et metodisk og et

representativitetsproblem når sysselmannen sjelden fremtrer i diplomaterialet. I forsøket på å skille skipreideting fra fjerdingsting bruker jeg likevel tilstedeværelse av øvrighetsrepresentanter. Hypotesen er at skipreidetingstedene (våpenteingene) lå forholdsvis sentralt i skipreiden som helhet, og med høy bosetningstetthet og gode kommunikasjonsforhold. Dersom skipreidetingstedet i skipreiden lar seg identifisere, går jeg ut ifra at de øvrige tingstedene var lokalt for nivået under – fjerdingene.

Tre tingsteder omtales som «våpenteing» i diplomene: Berg i Eiker (DN VI, 451/1434; NHD 2 r. III (2), 25/1611), Sande prestegård i Sande skipreide (DN II, 804/1454; Ra. Dipl. 4/3 1580 ref. i Indrebø 1935, 144 n. 30) og Holmen/Sigdal prestegård i Sigdal (DN XVIII, 79/1460). Holmen ble imidlertid først del av Borgartingslagen etter at Skien lagsogn ble opprettet på slutten av 1200-tallet. Begrepet våpenteing viser hvor nært knyttet militære og juridiske aspekter var i tingorganisasjonen.

Tradisjonelt har det vært vanlig å hevde at leidangen som skatt var en omgjøring av militære tjenesteplikter til ordinær skatt i fredstid, delvis som følge av at bøndenes militære potensial avtok i høymiddelalderen (Ersland 2000, 55). Den eldste delen av leidangen som skatteytelse skal være bordleidangen, i betydningen underhold til kongens hird. Utfareleidang var derimot knyttet til selve leidangstjenesten og utredsler til proviant og skip i fredstid (L III, 1) og dermed eldre. Det er vanlig å anta at leidangen gikk over til en årlig skatt i Gulatingslagen en gang etter 1150 og i landsmålestokk i løpet av Håkon Håkonssons regjeringstid (1217–1263) (Bull 1920, 38, 43–45; Bjørkvik, KLN III, 433–442), men kan kanskje være eldre (Ersland 2000, 55). Steinnes mener bordleidangen representerte en videreføring av kongens rett til veitsler (Steinnes 1933a, 76 n. 4). Også Iversen kobler leidangen til veitsler, men ser utviklingen i sammenheng med at veitslesystemet endres slik at både jordavgifter – landskyld – og en regulær «offentlig» skatt – leidangen – innføres gradvis og blir fast i andre halvdel av 1100-tallet (T. Iversen, 2011, 273). Skipreidetinget hadde uansett viktige funksjoner som administrative steder for økonomiske transaksjoner og pliktytelser til kongen. I denne formen er den derfor neppe eldre enn perioden da de norske kongene fikk herredømme over hele Viken, noe jeg kommer tilbake til. Andre typer pliktytelser har likevel trolig blitt krevd inn fra området langt tidligere, kanskje koblet til

herreder og lider. Sakene som ble omhandlet på disse tre nevnte skipreidingene gjelder vitne- og stevнемål. De var utstedt i begynnelsen av februar – tingtiden for skipreidinget i Viken.

Disse tingene er alle fra samme region, og alle hadde også middelalderkirker. På Berg og Holmen var kirken knyttet til gårdstunet, mens kirken på Sande antakelig lå lenger unna gårdsbosetningen. Når det gjelder Berg i Eiker skal tingstedet, ifølge tradisjonen, ha ligget på en haug kalt Pilhaugen, ca. 100 m fra gårdstunet (se kap. 9.2.1 og appendiks 4). På Holmen er en stor gravhaug, kalt Kjempehaugen (ID 155463), ca. 150 m vest for der kirken sto. Det kan tyde på en sammenheng mellom tinget og kirkestedet, og kanskje også hauger, slik det er belagt også andre steder. Berg og Holmen lå videre sentralt i skipreiden/herredet, mens Sande lå mindre sentralt i søndre del av sin skipreide. Når Sande har gitt navn til skipreiden, antyder det likevel at gården var viktig da skipreiden ble til og navngitt.

Ingen diplom fra Borgarsyssel refererer til skipreide- eller våpenting, foruten det nevnte fra Sandesund i 1639. Som vist i tabell 8.1, er senmiddelalderske skipreiding identifisert i seks skipreider på grunnlag av nevnte øvrighetsrepresentanter, lokalisering i landskapet og i rettskretsene. Det gjelder Berger (Idd), Kolberg (Onsøy), Rakkestad (Skaun), Lekum (Heggen) og Lundeby (Råde), og sannsynligvis også Trøgstad (Frøyland). Alle gårdene, med unntak av Lekum i Heggen, lå sentralt i skipreiden og med gode kommunikasjoner. Skipreidinget fungerte sannsynligvis også som tingsted for fjerdingen, som ved visse tingmøter hadde funksjoner knyttet til våpensyning og andre fellesfunksjoner for skipreiden som helhet. Dette tilsvare modell 2 (4.1) som gjort rede for i kapittel 4 – med fire tingsteder, hvorav ett på høyere nivå. Denne modellen har dermed størst gyldighet for undersøkelsesområdet, men også modell 4 (figur 4.3) som angir endringsprosesser kan være relevant. Alle de sikre identifiserte skipreidingstedene, med unntak av Berger i Idd, har hatt middelalderkirke på gården, inkludert Lundeby som sannsynligvis var skilt fra kirkestedsgården Roe/Råde. Berger lå ca. 1 km fra Idd kirke.

Samlet viser dette at hvilke og antall øvrighetsrepresentanter som møtte på tingene, kan skille skipreidinget fra fjerdingstingene.

Tingstedenes lokalisering i rettskretsene har også betydning. Diplomene tyder på at bondesamfunnet ordnet opp i egne saker. Ombudsmenn som sysselmennene kan imidlertid ha vært mer tallrike enn det som fremkommer av diplommaterialet.

8.2.4 Ting og kirke – på spor av eldre samlingsplasser og administrative inndelinger?

Nærmere en tredel, 23 % (23 av 71), av de *sikre* og *sannsynlige* tingstedene i Borgartingslagen lå som vist ved en middelalderkirke. Når disse tingene blir sett i forhold til kirker og skipreider (jf. kap. 7.0), tegner det seg et mønster. De er alle, med bare få unntak, relativt jevnt geografisk fordelt. Med bare ett slikt sted i hver skipreide, kan det være tegn på eldre samlingsplasser med spesielle funksjoner. Som nevnt er herredskirker omtalt i Borgartingslagens eldre kristenrett (NgL V, 282 m/ref; jf. kap. 6.3 og 7.0), fra første halvdel av 1000-tallet (Rindal 2008, xxiii). Det har vært ansett som sannsynlig at Borgartingslagens fylkeskirker var hovedkirker (*höfuðkirkja* f.) (NgL V, 312). En herredskirke var da hovedkirke i et herred (KLNVI, 494). Kombinasjonen av bare ett sted med både ting og kirke i hver skipreide kan indikere at vi har fatt i både herredskirken og skipreidetinget. Dette vil bli nærmere undersøkt nå.

I de ni skipreidene hadde 16 av 32 gårder med mulig tingsted, middelalderkirke (tabell 8.1): elleve kirker lå på gårder med *sikkert* tingsted, én på en *sannsynlig* og fire på gårder med *mulige* tingsteder. I to tilfeller sto kirken på nabogården, i Heggen og Råde, men jeg har kunnet sannsynliggjøre at gårdene tidligere utgjorde én historisk gård (tabell 8.1). Prestegjeldene, som kan være fra 1200-tallet, har lite sammenfall med skipreidene i Borgarsyssel (jf. kap. 6). Biskop Eysteins jordebok nevner ingen spesifikk rangordning mellom kirkene slik som i de senere prestegjeldene, selv om det er argumentert for at dette fantes (Skre 1998, 64ff.; Norseng 2005a, 280). Studier av det før nevnte tillegget i Rødeboken indikerer likevel en rangordning (jf. kap. 7), i form av spesifisering av kirker med og uten eldre tiende (*antiquus taxus*) og biskopens visitasrett. Tillegget er antagelig fra ca. 1320 (Steinnes 1933b, 147). Det tegner seg her et grovmasket system for tiendeinnkreving, der ytelsene kan betraktes som et verdiuttrykk

for kirkenes økonomiske omland (Emanuelsson 2005, 218). I Oslo bispedømme er Borgarsyssel det området der det er oppført flest kirker uten eldre tiende, men også der en finner enkelte med høyeste tiende – Eidsberg, Rakkestad og Tune kirker (tabell 8.5). Disse tre kirkene er omgitt av kirker uten eldre tiende. En tolkning er at dette var hovedkirker i det omkringliggende kirkelandskapet.

Som det fremgår av tabell 8.5, er det fem kirker uten tiende rundt Eidsberg kirke og i Heggen skipreide: Folkenborg, Herland, Hen, Trømborg og Tenol. Disse omtales også som kapell (RB 565). Kirker rundt Tune uten tiende var: Varteig, Alnes, Glemmen og Borge (tabell 8.5). Torsnes er ført uten eldre tiende (RB 546–547) og lå under Skjeberg kirke (Norseng 2005a, 280 m/ref.). Torsnes og Borge sogn utgjorde Åbyggje skipreide (se appendiks 2), men hadde dermed forskjellig kirkelig tilknytning på tvers av skipreidegrensene. Som tabell 8.5 viser, mottok ikke Os og Gjulum kirker i Skaun skipreide tiende og lå trolig under Rakkestad kirke (RB 564f.). Visse formuleringer antyder at *Nýjakirkja utanskógs* lå under Degernes kirke (Emanuelsson 2005, 221 n. 487). Så langt viser analysen dermed ikke sammenfall mellom de kirkelige grensene indikert av *antiquus taxus* og skipreidene av 1277 (figur 8.4 og 8.5). Grensene faller heller ikke sammen med de senere prestegjeldsgrensene fra 1647/1648 (jf. figur 6.3). Rakkestad og Eidsberg har jeg identifisert som skipreidingsteder og kirkene her nå som hovedkirker i 1320. For Tune sin del var dette også en fylkeskirke og sysseltingsted (jf. kap. 5.4.1 og 7.1.8), selv om et skipreiding der ikke kunne belegges i kildene. I Frøyland kan det se ut til at alle kirkene hadde eldre tiende (RB 566). Det er riktignok et åpent felt i innføringen i Rødeboken (RB) der Trøgstad's eldre tiende burde stått, men det at biskopen har to netter visitasrett der og bare én natt i Båstad med fire mark kaup i eldre tiende, antyder at Trøgstad nok var herredskirke på dette tidspunktet (figur 8.4). Alle kirkene i Frøyland hadde også tingsted senere i middelalderen. Tesal kirke lå trolig under Råde. Når det gjelder Tom anser jeg det som mest sannsynlig at den lå til Kolberg i Onsøy, med en høy tiende og i samme skipreide. Svinndal er ført opp med lav eldre tiende, men var likevel neppe annekskirke (tabell 8.5). I Vemme er bare Spydeberg oppført med eldre tiende. Det er imidlertid en mulighet for at Skog, Viflestad og Skiptvet har hørt sammen, slik de gjør senere i

Tabell 8.5. Oversikt over den eldre tienden, antiquus taxus, til kirkene i de ulike skipreidene (RB 544–547, 549, 563–567) som uttrykk for kirketilhørighet og kirkens status. *For Trømborg er det en åpen plass i kodeks i RB, så det er uklart om Trøgstad har hatt eldre tiende, men eldre forhold og visitasrett for biskopen indikerer at den var herredskirke

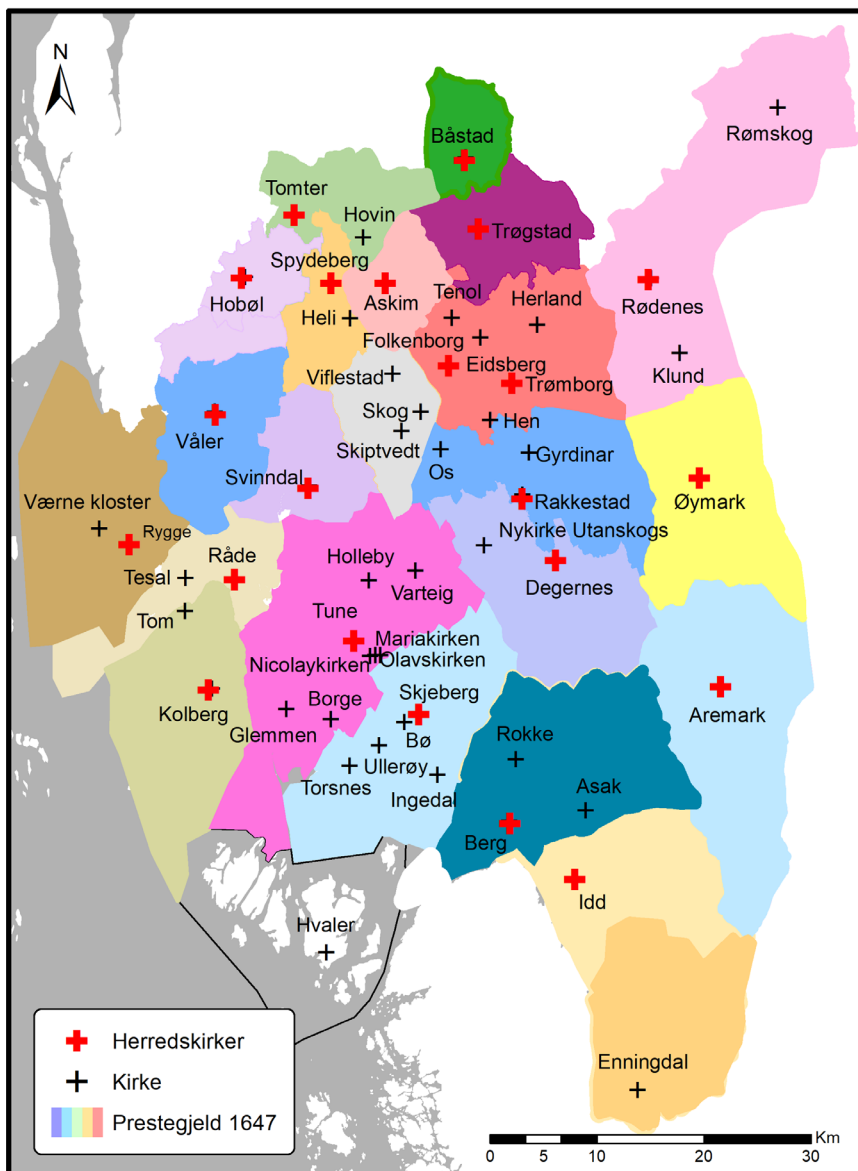
Skipreide	Navn	Kirketilhørighet 1320	Eldre tiende (mark kaup)	Tolkning
Idd	Asak	Berg	0	Annekskirke
	Idd	Idd	6	Herredskirke
	Rokke	Berg	0	Annekskirke
	Enningdalen	Ranrike prosti	0	Annekskirke
Onsøy	Kolberg (Onsøy)	Onsøy	16	Herredskirke
	Tom	Onsøy	0	Annekskirke
Råde	Råde	Råde	16	Herredskirke
	Tesal	Råde	0	Annekskirke
	Svinndal	Svinndal	1	
Skaun	Rakkestad	Rakkestad	30	Annekskirke
	Gjulem	Rakkestad	0	Annekskirke
	Os	Rakkestad	0	Annekskirke
	Nye kirke utenskogs	Degernes	0	Annekskirke
	Degernes	Degernes	8	Herredskirke
Heggen	Eidsberg	Eidsberg	30	Herredskirke
	Folkenborg	Eidsberg	0	Annekskirke
	Herland	Eidsberg	0	Annekskirke
	Hen	Eidsberg	0	Annekskirke
	Trømborg	Eidsberg	Ukjent*	Herredskirke?
	Tenol	Eidsberg	0	Annekskirke
Frøyland	Askim	Askim	12	Herredskirke
	Båstad	Båstad	4	Herredskirke
	Trøgstad	Båstad?	0	Annekskirke
Tune	Tune	Tune	30	
	Alnes	Tune	0	Annekskirke
	Holleby	Tune	Ukjent	
	Glemmen	Tune	0	Annekskirke
	Varteig	Tune	0	Annekskirke
Åbyggje	Borge	Tune	0	Annekskirke
	Torsnes	Skjeberg	0	Annekskirke
Vemme	Viflestad	Spydeberg	0	Annekskirke
	Heli	Spydeberg	0	Annekskirke
	Skog	Spydeberg	0	Annekskirke

Tabell 8.5. (Fortsatt)

Skipreide	Navn	Kirketilhørighet 1320	Eldre tiende (mark kaup)	Tolkning
	Spydeberg	Spydeberg	10	Herredskirke
	Skiptvet	Spydeberg	0	Annekskirke
	Hovin	Tomter	0	Annekskirke
Skjeberg	Skjeberg	Skjeberg	16	Herredskirke
	Bø	Skjeberg	0	Annekskirke
	Ullerøy	Skjeberg	0	Annekskirke
Ingedal	Ingedal	Skjeberg?	0	Annekskirke
	Berg	Berg	12	Herredskirke
Våler	Våler	Våler	8	Herredskirke
Hvaler	Hvaler		0	Annekskirke
Marker	Rømskog	Rødenes	0	Annekskirke
	Rødenes	Rødenes	4	Herredskirke
	Klund	Rødenes	0	Annekskirke
	Øymark	Øymark	4	Herredskirke
	Aremark	Aremark	4	Herredskirke
Mossedal	Hobøl	Hobøl	8	Herredskirke
	Tomter	Tomter	3	Herredskirke
Varna	Værne	?	?	
	Rygge	Rygge	14	Herredskirke

middelalderen, ettersom biskopen har rett på to netter visitas på Skiptvet og fire huder i *cathedraticum* – det samme som Spydeberg med Heli anneks. Skiptvet utgjør senere også et prestegjeld. Hovin sogn i Vemme skipreide lå trolig under Tomter (figur 8.4).

I Idd skipreide hørte Enningdalen kirke til Ranrike prosti. Asak, som også var ført uten tiende, lå trolig under Berg, slik den gjorde i 1647. Det samme gjaldt antakelig også Rokke kirke, slik den gjorde i 1590-årene (Norseng 2005a, 280). Her sammenfaller heller ikke disse mulige eldre «herredskirkeområdene», skipreidene eller senere prestegjeld (figur 8.4 og 8.5; jf. figur 6.3). I Marker er resultatet også forskjellig fra skipreiden. Aremark og Øymark hadde tiende, men ikke Rømskog og Klund som kan ha vært annekskirker under Rødenes. Værne kloster står ikke oppført i RB og er usikker. Årsaken kan være at kirken var såkalt *exempt*, dvs.



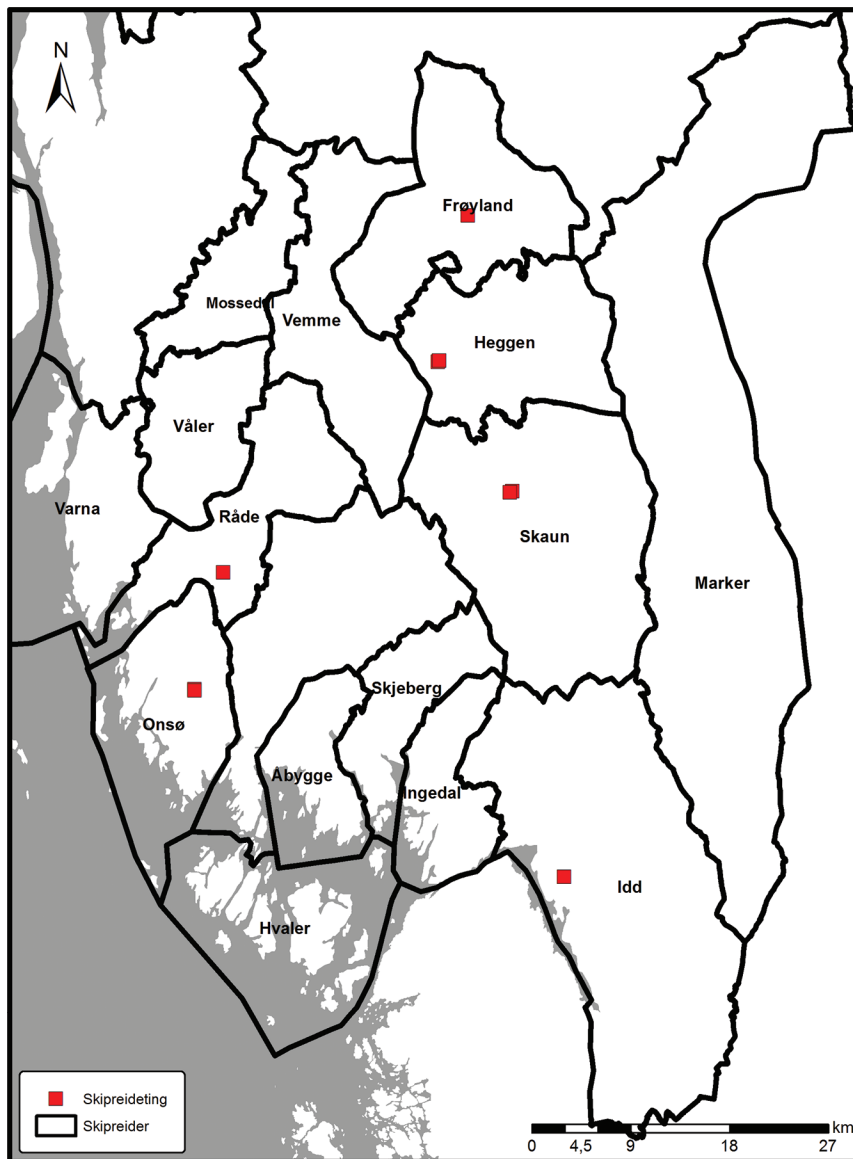
Figur 8.4. Kart over herredskirkeområdene slik de fremtrer i 1320-kilden, antiquus taxus, i RB. Herredskirker er markert med rødt kors. Hvalers tilknytning er usikker. Sammenlignet med Figur 8.5, ser en endringene til skipreider i 1277. Kart: Marie Ødegaard.

ikke lå under biskopens overhøyhet og domsmyndighet, men som regel direkte underlagt paven (SNL 2009). Ikke heller Hvaler hadde tiende, men tilknytningen her er usikker.

Norseng har foreslått at dette mønsteret kan tilsvare en eldre sogneinndeling (Norseng 2005a, 275). Mine resultater viser at det er til dels store forskjeller mellom inndelingen i *antiquus taxus* og skipreideinndelingen i 1277. Jeg oppfatter inndelingen i *antiquus taxus* som spor av en eldre herredsinndeling og vil sammenlikne den med inndelingen i 1277 da det var færre enheter. Borgartingslovens betegnelse herredskirke (NgL V, 282 m/ref.) er som nevnt omdiskutert (jf. kap. 6.3 og 7.0). Jeg har tidligere vist at det var et sammenfall av *sikre* tingsteder og kirkesteder i alle skipreider i Borgarsyssel, med unntak av Skjeberg, Ingerdal, Våler og Varna (jf. kap. 7.0; figur 7.1). Kan da denne kirkelige inndelingen speile en eldre inndeling i herred med felles kirke og -tingsted? Hypotetisk kan en tenke seg at eldre herredsting ble transformert til våpen- og skipreideting under den kongelige sysselmannens kontroll, og at det er en slik utvikling som fanges i disse kildene. Det kan slik være av interesse å sammenligne denne strukturen med den senere kjente skipreidestrukturen.

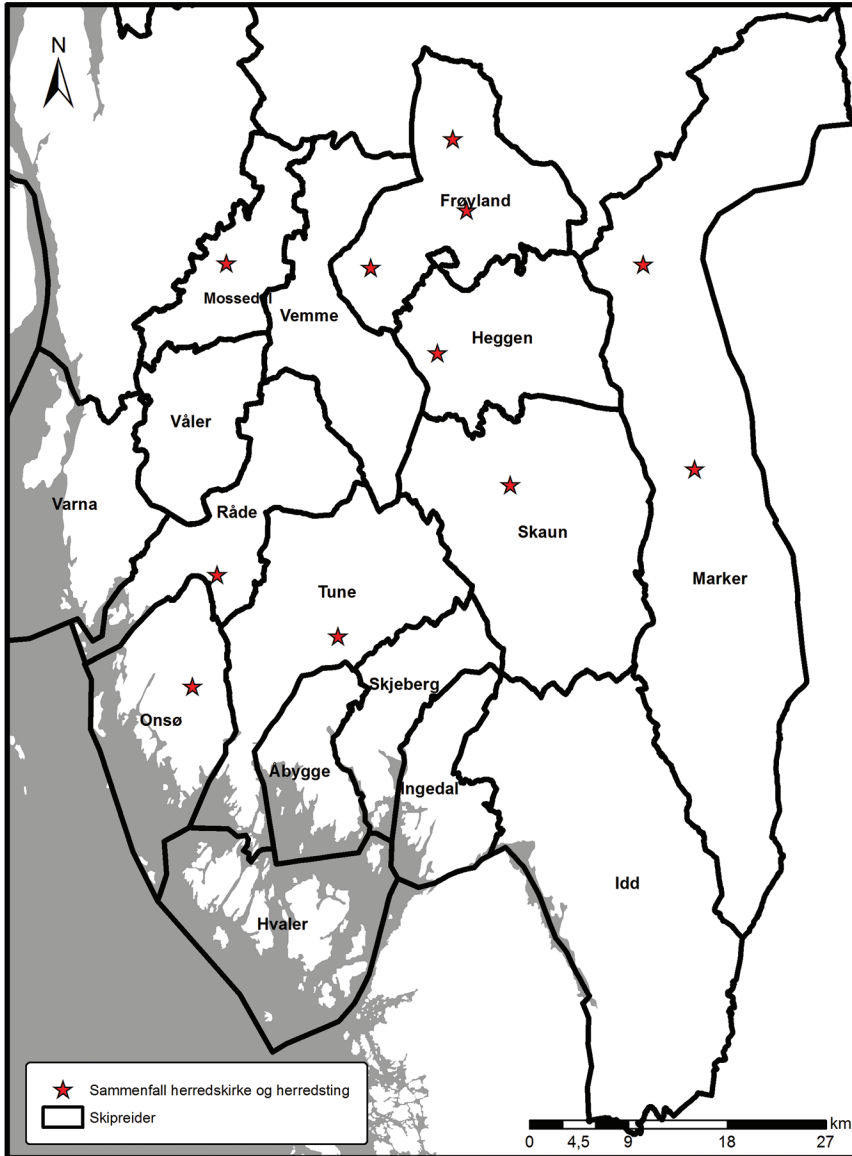
Resultatet viser at bare i Onsøy, Heggen, Våler og muligens Varna faller «herred»- og skipreideinndelingene sammen. De fleste herredene er mindre enn skipreidene, mens Tune og Skjeberg er større, og Berg herred inkluderer deler av nordre Idd skipreide (figur 8.6). I Heggen og Onsøy, der inndelingene altså faller sammen, er det også sammenfall mellom kirkested og skipreidetingsted, henholdsvis Eidsberg med Lekum og Kolberg. Skipreideting og kirke faller videre sammen i Trøgstad i Frøyland og Lundebý i Råde, men der faller ikke herred og skipreide sammen (figur 8.6). Fire av de seks identifiserte skipreidetingene har dermed ligget nær en antatt herredskirke. Frøyland besto av tre herred med sammenfall av kirke og tingsted, men var senere bare én skipreide (figur 8.6). Kirkene Rakkestad, Rødenes, Øymark, Båstad, Askim og Hobøl har også tingsted, men inndelingene faller ikke sammen her. Materialet tegner dermed ikke noe entydig mønster.

Resultatene fra analysen viste likevel at det i flere tilfeller var en kobling og stabilitet knyttet til både tingsted og kirke i fra «herredet» til de senere skipreidene. De verdslige herredene kan på den måten ha dannet utgangspunkt for en tidlig kirkeinndeling på sent 1000- og 1100-tallet. Det er sannsynlig at de inndelingene som trer fram i tiendelisten viser



Figur 8.5. Kart over skipreidene med identifiserte tingsteder i Borgarsyssel. Skipreidetingene er markert med rød firkant. Kart: Marie Ødegaard.

en eldre kirkelig inndeling med «storsogn» eller en tidlig prestegjelds-inndeling med hovedkirker, slik det nylig har blitt foreslått for Eidsiva-tingslagen. Der faller disse tidlige prestegjeldene sammen med senere prestegjeld og dateres til 1200-tallet (Iversen og Brendalsmo 2020). Et



Figur 8.6. Kart over sammenfall i lokalisering av kirker og tingsted i Borgarsyssel. Kart: Marie Ødegaard.

sammenfall mellom verdslige og kirkelige inndelinger har også blitt vist tidligere i analysen fra Borgartingslagen (kap. 5 og 7). Inndelingen belagt i tiendelisten fra 1320 viser dermed trolig også, om enn indirekte, en eldre verdslig struktur, kan hende en eldre herredsinndeling før

skipreidene som er belagt i 1277. Dersom herredet var grunnenheten for både en verdslig og en kirkelig inndeling, og at herredene dokumentert omkring 1320 virkelig viser tilbake til eldre forhold, gir det også føringer på hvordan en tolker integrasjonsprosessen av Viken i rikskongedømmet. Jeg vil presentere et forslag til tolkning av disse prosessene, og argumentere for en gradvis prosess der rikskongedømmet over tid endrer lokal praksis.

Fram til 1152/53 lå Borgartingslagen under bispesetet i Lund, og kongedømmet hadde også kontroll over kirkesystemet fram til den tid (Moseng *et al.* 1999, 85). Kongene anså trolig derfor det geistlige apparatet som del av sitt eget, noe som kan ha ledet til at kongen bidro til å styrke de etter hvert sentralkirkelige institusjonene (Sveaas Andersen 1977, 315f.). Det var også en måte for kongen å øke egen legitimitet gjennom kristningen og det inngikk dermed som et ledd i konsolideringen av riket (Iversen og Brendalsmo 2020). Ved å koble herredskirke og herredsting sammen, ville institusjonene gjensidig å kunne påvirke og styrke hverandre. I jernalder og tidlig middelalder var makt avhengig av tilstedeværelse og direkte geografisk kontroll. En måte å sikre denne kontrollen i områder der kongen hadde mindre makt, var å delegerer makt til småkonger og andre støttespillere, slik Håkon den gode angivelig gjorde i Viken etter å ha blitt hyllet som konge i 934 (Håkon den godes saga, kap. 2; Taranger 1934–36). En annen metode er å flytte tingsteder nærmere kongelige sentre, slik en kan se at kongen gjorde med flere av tingstedene på høyere nivå, herunder lagtingene og sysseltingene (jf. kap. 5.2 og 5.4.1). Kirker ble bygd på gårder til fremstående bønder. Disse kan ha hatt en overordnet rolle i kult og rett i samfunnet forut for kristningen, og kan på den måten ha opprettholdt disse funksjonene inn i middelalderen og senere.

Det er mulig at herredet eller herredsbetegnelsen knytter an til en militær og rettslig organisering under dansk herredømme, forut for 1000-tallet da herred er nevnt i loven og også på svenske runesteiner (jf. kap. 2.5 og 6.1). Det er likevel sannsynlig at denne inndelingen ble lagt over alt eksisterende inndelinger, som kan ha vært naturlig bygdelag og eldre tingkretser, knyttet til fellestiltak av forsvar og rettsordninger (jf. kap. 6). I Danmark kjennes som før nevnt fjerdingsdelte herreder, belagt

i 1241 (Den Jyske Lov II, 1). Fjerdingene i Viken er først belagt sikkert fra ca. 1300 og det kjennes ikke om herredet var underinndelt forut for det. De danske fjerdingene var, i hvert fall fra 1200-tallet, først og fremst oppnevningenheter for delegater som skulle møte på herredstinget. I Viken viser derimot diplomer klart at fjerdingene faktisk var tingkretser i senmiddelalderen.

Det er vanskelig å si sikkert om herredene også var underinndelt tidligere med egne tingfelleskap, eller om fjerdingsstrukturen opprinnelig var som i Danmark knyttet til oppnevninger av representanter til herredstinget og med bare ett tingsted i hvert herred. Det er dermed tre måter en kan tolke prosessen på. De to første modellene er relativt like, og forutsetter at herredet var underinndelt. Den første som i Danmark, der underinndelingen var oppnevningenheter til tinget, der herredstinget ble erstattet av et kongelig kontrollert skipreideting og hvor rettstvister utenfor kongemaktens interesse ble flyttet til fjerdingsnivået. Den andre forutsetter fire tingsteder i herredet, der kongemakten overførte rettigheter knyttet til våpen- og skipreideting til bestående ting eller til et nytt ting nær lojale støttespillere. Den siste muligheten er at skipreiden og fjerdingen ble innført samtidig noe senere.

I Gulatings- og Frostatingslagen er skipreiden minste tingkrets. Både i Borgartingslagen og Hålogaland er skipreidene underinndelt i fjerdinger som minste rettskrets. En tolkning er at dette mønsteret kan skyldes det norske kongedømmets ekspansjon, og at disse områdene fikk fastere struktur med fjerdinger og skipreideting samtidig. Kanskje skal dette vurderes i sammenheng med Husebygårder, som i antall er særlig representert i Borgarsyssel og nordover på Opplandene, knyttet til støttepunkter for det nye herreveldet. Disse kan ha blitt innført og opprettet over en kort periode i tidlig middelalder – ikke ulikt det system som Lindkvist har pekt på i Svealand (Lindkvist 1988, 71). Spørsmålet er om konger eller andre overregionale eliter kan ha vært sterke nok lokalt til å gjennomføre slike omfattende endringer knyttet til lokale områder og enheter på et så tidlig tidspunkt. Med tanke på at de danske herreder var underinndelt, og at det ikke er så store endringer i alle tilfeller mellom herredene og skipreidene, anser jeg denne teorien for mindre sannsynlig. Jeg anser det som trolig at

herred og fjerding var knyttet sammen, og at skipreiden ble innført senere – en gang etter 1000-tallet, da norske konger gradvis fikk herredømme over området.

Jeg har i en annen sammenheng vist et eksempel fra Eiker skipreide (Ødegaard 2013). Tre av fire fjerding var der navngitt etter gården med tingsted. Unntaket var Berg i Varlo fjerding som er belagt sikkert som skipreideting i senmiddelalderen. Det er illustrerende at Bergs nabogård var en viktig kongsgård, senest fra 1240 (Johnsen 1914, 102). Når gården Varlo som har navngitt én fjerding, ikke hadde tingsted, har jeg tolket det slik at Varlo mistet sin rettslige funksjon da Berg ble skipreidetingsted. Jeg antar at tinget ble flyttet nærmere kongsgården Sem og adelslekten på Berg på initiativ av kongen eller lokale kongstroe menn (se appendiks 4; Ødegaard 2013). Dette knytter an til en modell der eldre herred var underinndelt i mindre rettsfelleskap, men at kongemakten sørget for å flytte det viktigste tingstedet nærmere sitt domene. Ved en innføring av skipreider og skipreideting har trolig de eldre herredsområdene blitt tilpasset et nytt system knyttet til en mer regulert leidang med faste rettskretser. Da kan en se for seg at kongemakten eller andre overregionale herskere har gjort om og samlet underinndelingene i mer aritmetiske firdelinger. Jeg antar at skipreidene i undersøkelsesområdet fikk fastere struktur på 1100-tallet og var knyttet til endret bruk av leidangsmannskap og innkreving av leidangsskatt som regulær skatteytelse. Det skal ha blitt ytterligere intensivert i andre halvdel av 1100-tallet (Ersland 2000, 62; T. Iversen 2011, 274).

En regulær, offentlig leidangsskatt krever et fastere system for innkreving med en jevn tilførsel av ytelser. Eldre utfareleidang derimot, var antakelig basert på et mer løselig system og hadde en periodisk karakter, og der en må anta at det gikk tid mellom hvert utbud og sjøslag. Den eldste leidangen bør også, som nevnt, kobles nærmere høvdingers og lokale storbønders krigerfølger og egne menn, slik det også skal ha vært i Danmark (jf. kap. 6.1). Endringen mot et fastere ytelsessystem bør ses i lys av endringer i kirkesystemet, fra en reide basert på tjenesteavgifter til presten mot en fast tiende med behov for et fastere system og områder for innkreving, og som trolig skjedde i første halvdel av 1100-tallet (jf.

kap. 6.3). Vurdert opp mot det nære forholdet mellom verdslig og kirkelig inndelinger som er vist i dette arbeidet, kan en kanskje forutsette en ytterligere dobbelthet i strukturene også her.

Det er likevel uklart om dette skal forstås som langvarige prosesser eller hurtige omveltninger. I forhold til utviklingen som kan spores i øvre nivå i omtrent samme periode, knyttet til sysler og noe senere lagsogn, er likevel en styrt organisering innenfor rammene av et eldre system og bosetningsforhold mest sannsynlig. Lidene har blitt innlemmet og tilpasset det nye systemet, kanskje med nye funksjoner knyttet til leidang og pliktytelse. At dette kan tolkes som kongelig initierte tiltak, mener jeg at også sannsynliggjøres ved at tre av de seks identifiserte skipreidingene synes å ha vært nær koblet til kongen eller kongsmenn forut for ca. 1300 (se kap. 8.2.5). Senere i middelalderen, da inndelingene antakelig hadde ligget fast for en tid, får endringer i bosetningstygdepunkter større innvirkning på de lavere nivå, men likevel innenfor de faste skipreidene (se kap. 9.3).

Det er verdt å merke seg at ifølge Gulatingsloven, representativ for midten av 1100-tallet, skulle Viken stille 60 skip til leidangen, i tillegg til grenenes skip (G 315). Innen dette området var det bare 48 skipreider i 1277. Vanligvis har misforholdet mellom antall skip og skipreider blitt forklart med en omlegging av skipsstørrelsen, fra 20- til 25-sesser (f.eks. Bull 1920, 35, 38; Jerstad 1927–29, 101). Det finnes imidlertid ingen direkte belegg for en slik utvikling i skipsstørrelse, og fra senmiddelalderen har vi også enkelte belegg for at flere skipreider kunne samarbeide om å stille skip (G 301; jf. kap. 6.1).⁵⁹ Dermed anser jeg det som mest sannsynlig at herredet ble slått sammen til færre skipreider, slik at en får det mønsteret en kan spore i 1277-kilden og senere i middelalderen. Noen av de større herredsområdene, som Tune og Skjeberg, ble brukket opp og organisert som mindre skipreider, Ingerdal skipreide synes å ha blitt nyopprettet uten et foregående herred, mens de fleste andre herred slås sammen til noe større skipreider. Atter andre herreder ble videreført uten omorganisering (figur 8.6).

59 Fortsatt i 1380–90-årene har leidangen vært benyttet til skipsvedlikehold, utbud og oppsetting av leidangsmannskap. I 1429 skal ha vært siste gang en leidangsflåte sto i sjøen (Imsen 1990a, 195 n. 4 m/ref.).

De nye inndelingene må følgelig ha ført til endringer i mange tingområder, men uavhengig av om en tolker herredet som underinndelt eller ikke, trenger ikke endringene nødvendigvis ha berørt lokaltingene. Endringene har trolig også skjedd i samarbeid med bøndene på tinget. Først og fremst kan dette ha innvirket på lokale maktforhold der noen «herredseliter» mistet sin innflytelse til nye kongetro menn. Både sagaer og lover viser at makt var en vesentlig faktor i samtidens rettsavgjørelser. Både ætt og patron–klientforhold kan ha vært viktige, siden lokale stormenn kunne gi beskyttelse og vern som kunne være avgjørende for sakers utfall (Meulengracht Sørensen 1995; Skre 1998; Iversen 2007). De lokale stormennenes lojalitet kunne nok likevel variere med kongens styrke og muligheter for å belønne dem.

Skipreidetinget hadde en iboende dobbelthet, som organ for bygdefellesskapet og et instrument for kongemakten (Imsen, NHL 2005). Eiere av gårder med skipreideting kan ha fått delegert kongelig myndighet som en strategi for økt territoriell kontroll. I noen områder, som Onsøy og Heggen, der herredene faller sammen med skipreiden, beholdt kanskje stormennene sin rolle som militære og rettslige ledere. I de områdene der inndelingene ikke faller sammen, kan nye aktører ha fått maktposisjoner på bekostning av tidligere stormenn. I andre tilfeller kan selve tingstedet ha blitt videreført selv om skipreiden tok seg opp i større områder. Det kan tyde på at noen utvidet sin makt i disse prosessene. På den måten ble en mer robust plattform utviklet for å regulere lokalsamfunnene og utøve overregional makt, slik det også har vært hevdet for England (Reynolds 2013, 7–8). Det er dette Imsen hevder skjedde mot slutten av 1200-tallet, da viktige elementer av det eldre tingsystemet, med tingsteder som fellesorgan med «offentlig» funksjoner og som samvirkeorgan mellom bønder og kongemakt, ble innlemmet i en ny landsomfattende styringsstruktur (Imsen 1990a, 25–34, 193–202). Utviklingen jeg mener å se i Viken i tidlig middelalder skal trolig ses i denne sammenheng, med at kongen fikk overherredømme, om enn indirekte, over lokalområdene Borgartingslagen, knyttet til fastere og mer regulerte systemer for rettshåndhevelse, våpensyning, regulære skatter og plikter til kongedømmet.

8.2.5 Plasskontinuitet mellom kult-, ting- og kirkesteder?

Jeg vender nå om og ser utviklingen av tingsteder i et tidsperspektiv ved å undersøke den nære koblingen mellom kirker og tingsteder. Et sentralt spørsmål er om den nære tilknytningen innebærer en form for plasskontinuitet knyttet til kult og rett fra forhistorisk tid inn i middelalder. I den eldre forskningen argumenteres det ofte for at kirker ble oppført på førkristne kultplasser ut fra kultiske stedsnavn av forhistorisk opphav, uten videre problematisering (Bugge 1920; Arup 1925, 148f., Olsen 1926, 231f.). I den nyere tingstedsforskningen med fokus på selve tingstedene og deres fysiske utseende er relasjonen mellom ting og kult igjen blitt aktuelt (Meaney 1995). Kirken og kultplassen trenger ikke nødvendigvis å ligge på eksakt samme sted for å omfatte plasskontinuitet. Nærliggende lokaliteter, koblet til felles maktutøvelse og et områdes betydning som sentralt samlingssted er også relevant (Ljungberg 1938, 229; Bergner 1987, 13). Norrøn kult synes å ha hatt vid utbredelse i landskapet. Samlingssteder skulle holdes i samband med månekalenderen og i henhold til jordbrukssyklusen. Det var viktig at møtene ble holdt på rett tid og til rett sted for å kunne samhandle med gudene (Sanmark 2017, 3). Vesentlig var også at stedene ble husket i samfunnet for å gi mening og for på den måten å skape sosiale og felles minner. Det kan også ha skapt behov for at viktige rituelle lokaliteter og de senere kirkestedet ble beholdt på en alt viktig plass (Andrén 2002, 321). Endringer over tid, også i hva som ble oppfattet som et sentralt sted, har selvsagt skjedd. Når en i Borgarsyssel har eksempler på at middelaldertingsteder og kirker ligger på nærliggende lokaliteter innen en opprinnelig større gårdsenhet, slik som Nordby og Østby i Osferdingen i Skaun, og Lundeby og Roe i Råde, kan det være mulig at religiøse og rettslige funksjoner ble skilt ved deling av gårdene.

Stedsnavn er en viktig kilde for å vurdere spørsmålet om plasskontinuitet (Olsen 1915, 1926; Sandnes 1969, 1987; Skre 1988, 1995; Nilsson 1992; Helleland 1996; Brendalmo 2006). En rekke stedsnavn kan belyse ulike sosiale og hierarkiske forhold (Hellberg 1986; Brink 1996a, 1997; Vikstrand 2010). Det byr likevel på mange kildemessige utfordringer. Jeg ønsker derfor på et bredere grunnlag å vurdere hvordan tingstedene var lokalisert i relasjon til antatte kultsteder og kirker i de undersøkte skipreidene i

Borgarsyssel. Det å studere kildene samlet kan forhåpentligvis gi et bilde av ulike typer samlingsplasser for religiøse handlinger, og vise likheter og forskjeller mellom møtesteder i det hedenske og tidligkristne samfunnet.

Det er, som vist, i alt 48 middelalderkirker i Borgarsyssel som sannsynligvis er reist før 1200.⁶⁰ Tabell 8.6 viser at 28 av de 48 (58 %) kirkene er bygd på steder som ut fra de nevnte kriterier i kapittel 4 kan indikere en form for plasskontinuitet.⁶¹ Elleve kirkesteder ligger nær et gravfelt. Tre kirker er lokalisert nær «hellige» kilder, men det er noe vanskeligere å tolke. En lokalitet, Borge, har et gravfunn av en såkalt gullgubbe eller mulig bare gullgubbestempel eller patrise i messing eller bronse (ID 49310). Av de 28 kirkestedene har seks såkalte samlingsnavn, to har tingnavn, mens fire har nabogård med samlingsnavn, til sammen 12 av 28 (tabell 8.6). Bare to av dem ligger ved et forhistorisk gravfelt. Det er dermed tilsynelatende lite sammenfall mellom gravfelt og samlingsindikerende stedsnavn.

I alt 17 av de 28 kirkestedene som indikerer eldre samlinger har også middelaldersk tingsted. Av disse er elleve *sikre*, ett *sannsynlig*, og resten *mulige* tingsteder. Fem kirkesteder har ingen andre indikatorer på eldre samlingssteder enn at det var holdt ting nær kirken i senmiddelalderen. Det gjør det vanskelig å trekke slutninger bakover i tid. De vurderes som såpass usikre som indikatorer på plasskontinuitet fra jernalder til middelalder at de ikke blir tatt med videre i analysen. Det gjelder også de kirkestedene som bare har nærhet til én hellig kilde i form av et mulig offersted og Rygge kirke, som bare har nærhet til et samlingsnavn på en nabogård. Da gjenstår 20 kirker som har flere indikatorer på eldre samlinger og dermed tegn på plasskontinuitet. I alt 13 av dem også har tingsted. Det gjelder Hovin, Folkenborg, Eidsberg med Lekum, Os (Østby), Tune, Kolberg, Borge, Rokke, Asak, Idd (Berger), Råde (Lundeby), Tesal (Huseby), og kanskje Rakkestad (tabell 8.6). Dette blir vurdert som tegn på kontinuitet tilbake til før kirkestedet ble etablert.

60 Værne kloster er ikke regnet med, og heller ikke de tre middelalderkirkene som i Sarpsborg.

61 De kirkene som ikke oppfyller noen av kriteriene (jf. kap. 4.3), er ikke med i tabellen. Det gjelder Rømskog, Øremark, Aremark, Rødenes, Klund, Svinndal, Tom, Enningsdalen, Berg, Varteig, *Nýjakirkja utanskógs*, Degernes, Skog, Viflestad. I tillegg har ikke Våler, Ingerdal, Glemmen og Skiptvet noen av kildetyperne, foruten et gravfelt mellom 100–200 meter fra middelalderkirken. Det gjelder også Askim, Hovin, Eidsberg, Trømborg, Os, Tune, Bø og Råde, men disse har oppfylt andre kriterier.

Tabell 8.6. Oversikt over kirker i BorgarsysSEL som er reist på lokaliteter med mulig plasskontinuitet fra førkristen til kristen tid. Avstand til gravfelt er under 100 m, til teofore navn og tingsted regnes nabogårder. Kirkestedsgårder som ikke har funn er ikke tatt med. * = tapt gullgubbe eller mulig bare gullgubbestempel eller patrise i messing eller bronse

Kirke	Samlingsnavn	Offersted	Tingsted	På/ved gravfelt	Gullgubber	Kontinuitet
Båstad			x			
Trøgstad			x			
Askim			x			
Hovin	x		x			x
Spydeberg		x (kilde)				
Heli				x		
Tenol			x			
Folkenborg			x	x		x
Eidsberg (Lekum)	x		x			x
Herland		Kilde (nabo)		x		
Trømborg		x (kilde)				
Os	ting-navn		x			x
Gyrdinar				x		
Rakkestad			x	x (naturlig haug?)		x
Holleby				x		
Tune	Leikevoll (nabo)		x			x
Kolberg (Onsøy)			x	x		x
Borge			x	x	x*	x
Torsnes	x					
Ullerøy	x					
Skjeberg				x		
Bø			x			
Rokke	ting-navn			x		x
Asak	x		x	x		x
Idd	hov (nabo)		x			x
Råde	Lundeby (nabo)		x			x
Tesal	x		x			x
Rygge	Luby (nabo)					

Analysen fra Borgarsyssel viser at det vanligste stedet for kirkebygg var på gårder der ting ble holdt i middelalderen. Av de i alt 48 kirkestedsgårdene hadde 13 tingsted i middelalderen, dvs. 27 %, mens 11, dvs. 23 %, av gårdene med kirkested ligger på eller nær et forhistorisk gravminne. Disse resultatene avviker fra Trøndelag, hvor hele 62 % av kirkene sto nær gårdens hedenske gravfelt, men bare to kirker, dvs. under 2 %, hadde nærhet til tingsted (Brendalmo 2006, 139). Også andre områder i Norge har gitt omtrent tilsvarende resultater som i Trøndelag. En undersøkelse fra indre Sogn viste at 77 % (17 av 22) av kirkene lå ved gravfelt, men fire eller 18 % kan også ha ligget nær et mulig tingsted (Brattekværne 2006, 111–113). I andre områder er ikke tingsteder trukket inn.

Det var svært vanlig at kirker lå ved forhistoriske gravminner. I Vestfold lå ca. 53 % av kirkene ved gravfelt (Brendalmo 1990, 53ff.), i Sunnhordland 56 % (Ingvaldsen 1996, 105) og i Hardanger 57 %⁶² (Birkenes 2004, 116). Av steinkirkene langs kysten fra Tjølling i Vestfold til Holt i Aust-Agder lå ca. 73 % av middelalderkirkene ved forhistoriske gravminner (Brendalmo 1999, 75). Dette viser dermed en stor forskjell mellom Borgarsyssel og vestsiden av fjorden med hensyn til nærhet mellom kirke og forhistoriske gravminner. En undersøkelse fra nordre Båhuslen viser derimot større samsvar med Borgarsyssel, der det i 8 av 31 sogn (25 %) ble reist kirker ved et førkristent gravfelt (Lønn 1987, 42). Dette viser tydelig en forskjell mellom Vestfold og Østfold i tidlig middelalder, som i stor grad faller sammen med distribusjonen av fornminner (jf. kap. 5.2) og også reflekteres i de administrative inndelingene (jf. kap. 6). I Borgarsyssel var det dermed noe vanligere at kirke og ting var lagt til samme sted enn at kirker ble anlagt på et sted med forhistoriske gravminner. I Borgarsyssel vises det stor grad av sammenfall mellom plasseringen av forhistoriske kultsteder, indikert både av stedsnavn og gravminner, og middelalderkirkesteder. Det var altså trolig regionale variasjoner her.

Det er argumentert for at stormenn var hovedaktører i kirkebyggingen i Viken. Anders Emanuelsson argumenterer for at beliggenhet og fordeling av gårdparter i forhold til alder og donatorer av gods til kirkene i

62 Birkenes har behandlet 14 kirkesteder. Han har imidlertid en lengre avstand mellom kirke og andre strukturer enn meg, som har 200 m som kriterium. Dersom en trekker fra dem med lengre avstand enn 200 m mellom kirke og nærhet til tunområde og graver, er resultatet 57 % (8 av 14).

Rødeboken, viser at stormenn sto for byggingen av nærmere tre firedeker (72 %) av kirkene, og dessuten at kongelige donasjoner var mindre enn tidligere antatt (Emanuelsson 2005, 244–245). Brendalsmo har argumentert for at tilsvarende størrelsesforhold for Trøndelag er 87 % (Brendalsmo 2006, 282). Jeg vurderer det også slik at stormenn kan ha vært byggherrer for mange av kirkene i Borgarsyssel, særlig der det er nært forhold mellom tingsteder og rituelle steder med plasskontinuitet bakover i tid. Et spørsmål er i hvilken grad slike samlokaliserte ting- og kirkesteder skiller seg ut fra de øvrige lokaltingstedene når det gjelder nivå og funksjoner.

Jeg ønsker derfor å komme nærmere årsakene til samlokaliseringen av kirke og ting, og om de skiller seg ut på andre måter. Et trekk som går igjen på slike steder er at mange av kirkestedene var steder for skipreide- og våpenting. Som alt vist, er skipreiding identifisert i seks av de ni skipreidene, og der fem av dem også ser ut til å ha hatt herredskirke, som i senmiddelalderen var hovedkirker: Kolberg i Onsøy, Rakkestad i Skaun, Lekum i Heggen, Lundeby i Råde og Trøgstad i Frøyland. Det tyder på kontinuitet bakover i tid som samlingssteder. Det kan kanskje også gjelde Idd kirke, ca. 1 km fra skipreidinget på Berger. I Onsøy og Heggen er det i tillegg sammenfall mellom herred og skipreider. Det antyder plasskontinuitet, og at en ved disse gårdene har hatt en viktig rolle i utøvelsen av kult og rett fra jernalder og inn i middelalder.

Tabell 8.7 viser at av gårder med tingsteder var henholdsvis syv bondegods, syv tilhørte ulike grupper av elite/adel, kirke- og bønder, og tre var heleid kirkegods i senmiddelalder og tidlig nytid, mens seks tilhørte adel og fem var kongsjord (jf. kap. 7). Av de totalt 16 gårdene med *sikre* tingsteder, var fire eid av konge, tre av bønder, to av adel og to av kirke, mens de fem resterende har delt eierskap mellom adel, kirke og bønder i tidlig nytid. Disse eiendomsforholdene viser tendenser som peker lenger bakover i tid, og som har kildemessige holdepunkter lenger tilbake.

Av skipreidingene er Rakkestad i Skaun belagt som krongods tilbake til midten av 1300-tallet. Lekum med Eidsberg i Heggen var adel- og lokalkirkelig gods i tidlig nytid, men tett koblet til kongen fra senest midten av 1200-tallet og også nabogård til en *huseby*-gård (tabell 8.8). I Råde hørte skipreidingstedet Lundeby til krongods før 1300, mens det andre *sikre* tingstedet i Råde lå på en *huseby*-gård. De to skipreidingene,

Tabell 8.7. Oversikt og vurdering av tingstedene, eiendomsforhold i middelalder (A = adel, BB = byborger, B= bonde, LK = lokalkirkeleg, SK = sentralkirkeleg, KI = kirke, KI = kloster, K = konge) og jernalder, og arkeologisk materiale og stedsnavn. Byborger regnes som bonde

Skipreider	Tingsted	Vurdering av tingstedet		Eiendomsforhold		Ark. mat.som ind. storgård	Stedsnavn som ind. storgård
		Middelalder	Gods jernalder	Gods middelalder	Gods jernalder		
Onsøy	Kolberg	Sikkert	LK/SK				
	Hauge	Sikkert	B?				
	Tom	Mulig	A	Ja			
	Mollestad	Mulig	B				
	Hisingby	Mulig	A	Ja			
Skaun	Rakkestad	Sikkert	K				x?
	Rud	Sikkert	B, LK				
	Østby	Sikkert	B (+BB)	Ja		Ja	
Heggen	Lekum Eidsberg	Sikkert	A/LK	Ja			x
	Moen	Sikkert	Ki, A, B	Ja			
	Folkenborg	Mulig	LK	Ja			x
	Homstvet	Mulig	A				
Frøyland	Askim	Sikkert	LK, B	Ja	Ja?	Ja?	x
	Henstad	Sikkert	K (+B)				
	Kirkeby/Båstad	Sikkert	BB	Ja			x
	Trøgstad	Sikkert	LK	Ja			x
	Eidareng	Mulig	B				
Råde	Huseby	Sikkert	K (A+KI 1500-t)	Ja	Ja	Ja	
	Lundeby	Sikkert	K	Ja	Ja	Ja	x
Åbygje	Borge	Sannsynlig	A	Ja			
Vemme	Hovin	Sikkert	A?				
	Alvom	Sannsynlig	B, LK				
	Borger	Sannsynlig	B				
Idd	Berger	Sikkert	A	Ja			
	Asak	Sikkert	LK, A				
	Ende	Sannsynlig	LK/A				
	Berby	Mulig	B				
Tune	Sandesund	Mulig	K				

Tabell 8.8. Tabell over eiendomsforhold og tilknytning til gårder med skipreideting

Skipreideting	Skipreide	Herredsting	Eiendomsforhold	Annet
Rakkestad	Skaun	Ja	Kongejord	Krongods senest 1350
Lekum (med Eidsberg)	Heggen	Ja	Adelsjord (Eidsberg = kirke)	Tett koblet til kongen før 1200 Nabo til Husebygård
Lundeby	Råde	Ja	Kongejord	Krongods før 1300
Kolberg	Onsøy	Ja	Kirkejord	Ca. 3 km fra Husebygård
Trøgstad	Frøyland	Ja	Kirkejord	

Kolberg i Onsøy og Trøgstad i Frøyland, lå begge til kirkejord (tabell 8.8). Det siste skipreidetinget, Berger i Idd, lå til adelsjord i tidlig nytid, men med en avstand på 1 km til kirken vil den ikke bli ytterligere vurdert. I Frøyland var det *sikre* tingstedet Henstad krongods, men gården har imidlertid ikke belagt ting før så sent som i 1543. Alle de sentrale gårdene rundt Tune var trolig også krongods i senmiddelalderen og før, men her er tingets nivå usikkert. Det er vanskelig å avgjøre hvor langt tilbake gårdene med skipreideting har vært i kongens eie, men alle synes å ha vært koblet til et kongelig nivå før 1300-tallet.

To av skipreidetingene var kongsjord, og én elite-/adelsgods senest tilbake til 1300-tallet (tabell 8.8). Når kongen som institusjon bare kan ha eid en mindre del av jorden, henholdsvis mellom 1,7 % i ytre og 2,3 % i indre Borgarsyssel mellom 1400- og 1600-tallet, viser dette steder som peker seg ut. På dette tidspunktet eide eliten til sammenligning 20 % i indre og hele 50 % i ytre strøk, som Onsøy (Lunden 1965, 236; Bjørkvik 1968). I en tidlig fase kan, som alt nevnt, *huseby*-gårder også ha spilt en rolle i kongens administrasjon og kanskje særlig for innsamling av ulike typer pliktytinger. Når disse trekkes inn, forsterkes bildet som er fremkommet gjennom analysen fra Borgarsyssel ytterligere. Storgården Lekum er nabogård til en Husebygård, og både Hovin i Vemme og Kolberg i Onsøy ligger bare drøye 3 km fra en *huseby*-gård.

For å belyse tingsteder og maktstrukturer bakover i tid vil jeg derfor også vurdere tingstedenes lokalisering mot stormannsgårder og gods i jernalder og middelalder, og eldre arkeologiske strukturer i form av rike gravfunn og gravminner (tabell 8.7). I flere skipreider har gårdene med tingsteder latt seg identifisere som storgårder eller gods fra middelalderen.

I Heggen og Frøyland gjelder dette tre gårder, i Onsøy to, i Råde, Åbyggje og Idd én gård, og muligens én i Tune. Alle disse gårdene, med unntak av Sandesund, har som vist middelalderkirke på gården eller nabogården, medregnet også den usikre på Hisingby. Som tabell 8.7 viser, kan det bare belegges storgårder/gods med rikt arkeologisk materiale fra jernalderen i tre, muligens fem av skipreidene – Skaun, Frøyland, Tune og på to lokaliteter i Råde.

Når det gjelder storgårder identifisert gjennom navnematerialet, foreligger slike navn rundt langt flere tingsteder, muligens så mange som åtte, fra fire skipreider. Navnene Huseby og kanskje Rakkestad kan også indikere at de har vært kongelige administrative gårder i tidlig middelalder eller helst før, som det fremgår av tabell 8.7. Til tross for at 13 av 28 tingsteder ikke synes å ha ligget til storgods i middelalder og jernalder, kan åtte eller flere ha tilhørt en lokal elite i middelalder og tidligere: Østby i Skaun, Askim, Båstad og Trøgstad i Frøyland, Huseby og Lundeby i Råde, Lekum/Eidsberg og Folkenborg i Heggen (tabell 8.7). Av disse er tre (Trøgstad, Lundeby og Lekum) identifisert som skipreidingsteder som kan ha vært sentrale i sine respektive lokalområder forut for da skipreidingfunksjonen ble lagt dit, og som igjen indikerer stabilitet.

8.3 Lokalisering, funksjon og nivå, sett sammen

Samlet ser en at de fleste tingsteder lå sentralt i sin rettskrets, skipreiden eller fjerdingen, og i de mest befolkningstette områder. Et annet felles trekk er plasseringen i knutepunkter for gode kommunikasjoner, veier og elver. Dette mønsteret har som nevnt likhetstrekk med andre land i Nord-Europa (Semple *et al.* 2020, 264). De skriftlige kildene, og særlig diplomaterialet, belyser lokaltingenes funksjoner og nivå på ulike måter slik det var i senmiddelalderen og tidlig nytid. Tingtidene identifisert i diplomene, sammenlignet med lovenes tider, viser at tingene stort sett ble holdt på tidspunktene angitt i lovene. Dermed har jeg kunnet skille ut skipreiding på høyere nivå enn fjerdingsting, men også belyse lokaltingets funksjoner, som grannestevne, vår- og høstting. Den andre metoden jeg har benyttet for å skille skipreide- og

fjerdningsting, som bygger på tilstedeværelse av øvrighetsrepresentanter på tingene, kunnet vise at med fire tingsteder innen hver skipreide har skipreidinget fungert både som lokalting på laveste nivå tilknyttet fjerdningen, men som til visse tidspunkt hadde funksjoner for hele skipreiden. Av øvrighetsrepresentanter som var til stede på tingene, deltok lensmann og lagrettemenn hyppigst, lagmann og sysselmann derimot sjelden, selv om sysselmennene kan være underrepresentert i kildematerialet. Inntrykket er at lokalsamfunnene i stor grad ordnet opp i sine egne anliggender gjennom hele senmiddelalderen. Skipreidingets funksjoner og organisering har gjort at det er etterlatt færre skriftspor i form av diplomer. Retterbøter vitner om at sysselmenn inngikk forlik med bøndene og var mer til stede i distriktene enn diplommaterialet gir uttrykk for.

Undersøkelsen har vist at lokaltingene ofte ble holdt på og nær kirker i Borgartinglagen. Kildematerialet viser et mønster med ett *sikkert* tingsted ved en kirke i hvert herred/skipreide, som jeg vurderte opp mot herredsting og herredskirker nevnt i Borgartingets eldste kristenrett. En gjennomgang av Rødeboken og tiende ca. 1320 (*antiquus taxus*) avdekker en eldre kirkeinndeling som jeg knyttet til en eldre herredsinndeling. Herredet kan ha dannet mønsteret for denne kirkeinndelingen. Disse herredene faller derimot ikke sammen med skipreidene fra 1277. Dette tolker jeg slik at ved en innføring av skipreiding og skipreider har de eldre herredene blitt tilpasset et nytt system med innkreving av leidangsskatt som regulær skatteytelse og utskrivningsenheter med faste rettskretser. En regulær leidangsskatt krever et fastere system for innkreving. I denne prosessen flyttet kongen og hans støttespillere det viktigste tingstedet nærmere sitt domene, og i prosessen ble underinndelingene samlet i mer aritmetiske firdelinger. Dette kan ha skjedd en gang på 1100-tallet. Analysen viste at det var færre herreder enn skipreider, og prosessen må ha endret noen tinglag. Flere av tingstedene var imidlertid stabile, herunder fire av de seks skipreidingene, som viser hvordan noen lokale stormenn kunne styrke sin posisjon, mens andre kan ha fått nye posisjoner i lokalsamfunnene i denne prosessen.

Analysen viste at nær halvparten, 13 av 28 tingsteder, *kan* ha hatt kontinuitet bakover i tid til tidlig middelalder og tidligere. Tre av de seks

identifiserte skipreidingstedene synes å være koblet til kongen forut for 1300-tallet. Flere tingsteder lå også nær en *huseby*-gård. Eldre møteplasser og religiøse strukturer ble sannsynligvis brukt aktivt for å tydeliggjøre tradisjoner bakover i tid, samtidig som de ble innlemmet i nye strukturer og sammenhenger. De administrative grensene viser hvordan strukturer tilpasser seg gjeldende samfunnsforhold som del av et organisk system, som kan utvides og endres etter gjeldende befolknings- og samfunnsutvikling.

Analysen i dette kapitlet er i stor grad basert på skriftkilder, diplomer, skattematrikler, samt også navnemateriale, men til dels også koblet til arkeologisk materiale, fysiske kirkesteder og immaterielle stedsnavn. I det neste kapitlet står derimot det arkeologiske materialet og tingstedenes fysiske uttrykk, samt naturtopografiske forhold, i fokus, når spørsmål om alder og endring/kontinuitet skal analyseres og vurderes nærmere.